

# Mercado de Trabajo Posadas

---

Tasas e indicadores socioeconómicos (EPH)

Tercer Trimestre 2022



# Mercado de Trabajo Posadas

Tasas e indicadores socioeconómicos (EPH).

Tercer Trimestre 2022

Dirección Oficina de Gestión de Datos.

dirgestiondedatos@gmail.com

Posadas, febrero de 2023.

Municipalidad de Posadas.

## Intendente:

Ing. Stelatto Leonardo Alberto

## Secretaría de Hacienda:

Cr. Guastavino Sebastián Alejandro

Este informe técnico fue producido por los equipos de trabajo de:

## Dirección General de Gestión de Programas de innovación:

Glinca, Alejandro Daniel

## Oficina de Gestión de Datos:

Marc, Gamael

Montiel, Zoraida Magalí

Wittig, Carolina Pamela

## Signos convencionales:

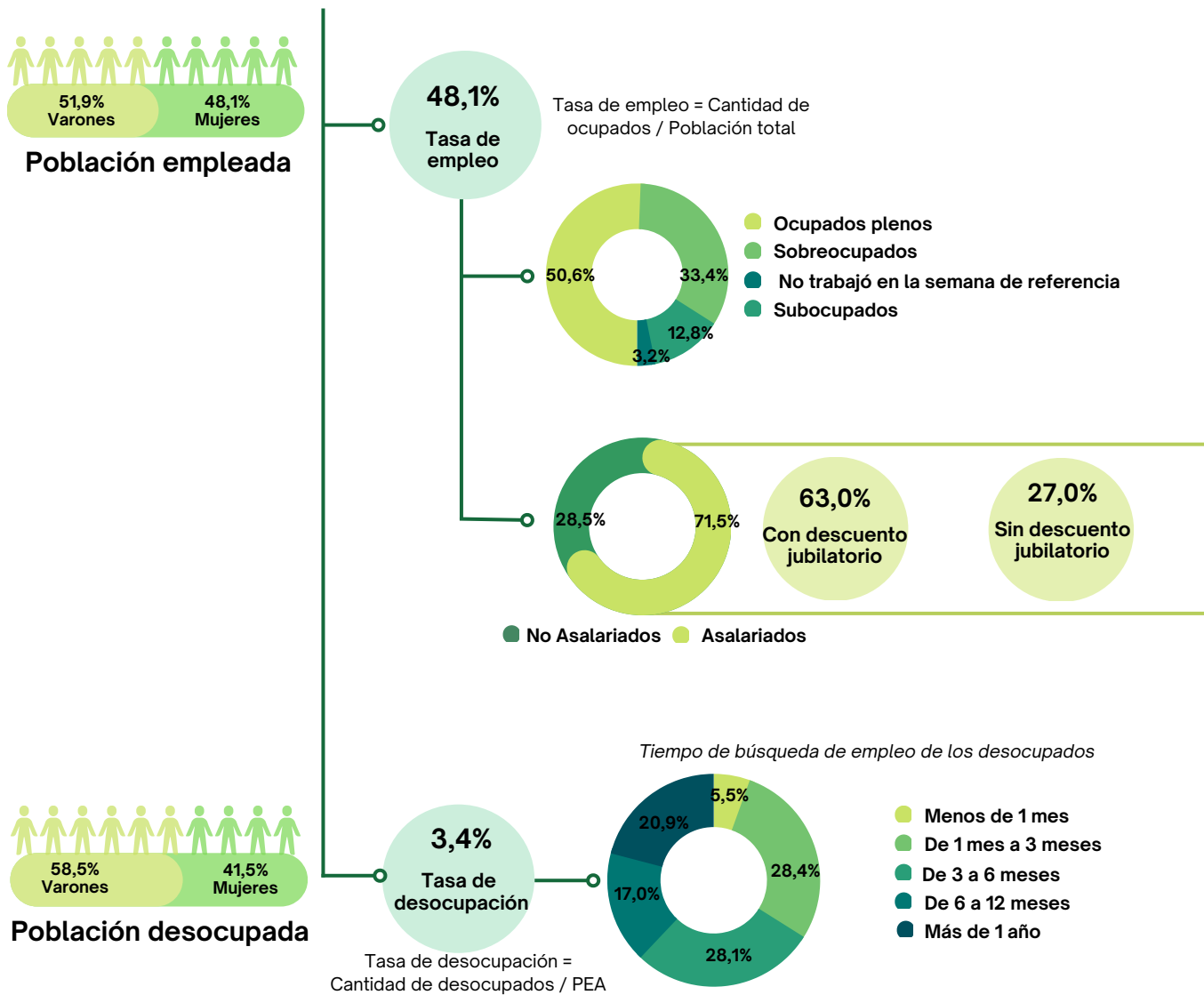
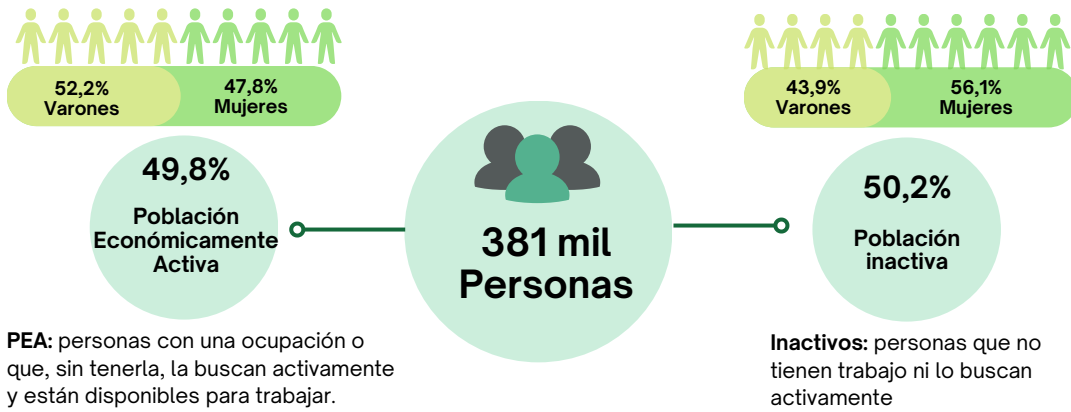
\* Dato provisorio

- Cero absoluto

/// Dato que no corresponde presentar

# Mercado de trabajo. Tasas e indicadores socioeconómicos de Posadas

Resumen ejecutivo del tercer trimestre de 2022

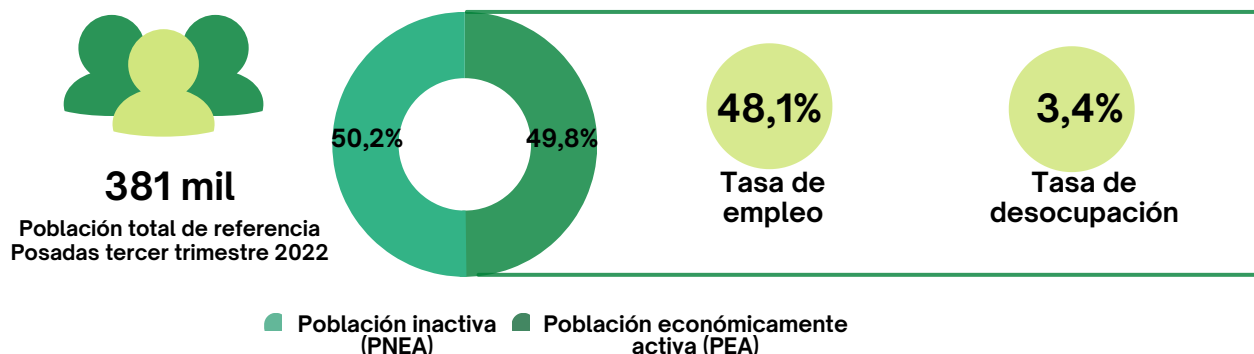


Fuente: Elaboración propia en base a datos de EPH-INDEC.

# Indicadores laborales de Posadas

## Tercer Trimestre de 2022

### Tasas de actividad, empleo y desocupación



En el tercer trimestre del año 2022, la población total del aglomerado Posadas fue de 381 mil habitantes, de los cuales el 50,2% se encontraban inactivos, es decir, que no tenían trabajo ni lo buscaban activamente.

La tasa de actividad, que mide la Población Económicamente Activa (PEA) sobre el total de la población de referencia en el aglomerado Posadas fue de 49,8%. Por su parte, la tasa de empleo, que mide la proporción de personas ocupadas con relación a la población total, se ubicó en 48,1%. Ambas mediciones resultaron mayores a las del nivel nacional (31 aglomerados urbanos) en el tercer trimestre de 2022, donde la tasa de actividad fue de 47,6% y la tasa de empleo de 44,2%.

Por otro lado, la tasa de desocupación, que mide el porcentaje de personas de la PEA que no tienen ocupación, pero que están disponibles para trabajar y buscan empleo activamente, se ubicó en 3,4%. Mientras, la desocupación para el total de los 31 aglomerados alcanzó el 7,1% en el mismo período.

Cuadro 1: Tasas generales del aglomerado Posadas. Tercer trimestre 2022.

	2° Trim. 2022	3° Trim. 2022	Variación trimestral
Tasa de actividad	50,9	49,8	-1,1 p.p.
Tasa de empleo	49,6	48,1	-1,5 p.p.
Tasa de desempleo	2,6	3,4	+0,8 p.p.

Fuente: Elaboración propia en base a datos de EPH-INDEC.

En comparación con el segundo trimestre de 2022, la tasa de desocupación creció (de 2,6% a 3,4%) y las tasas de actividad y empleo mostraron caídas de 1,1 p.p. y 1,5 p.p. respectivamente.

# Población ocupada

## Intensidad de la ocupación

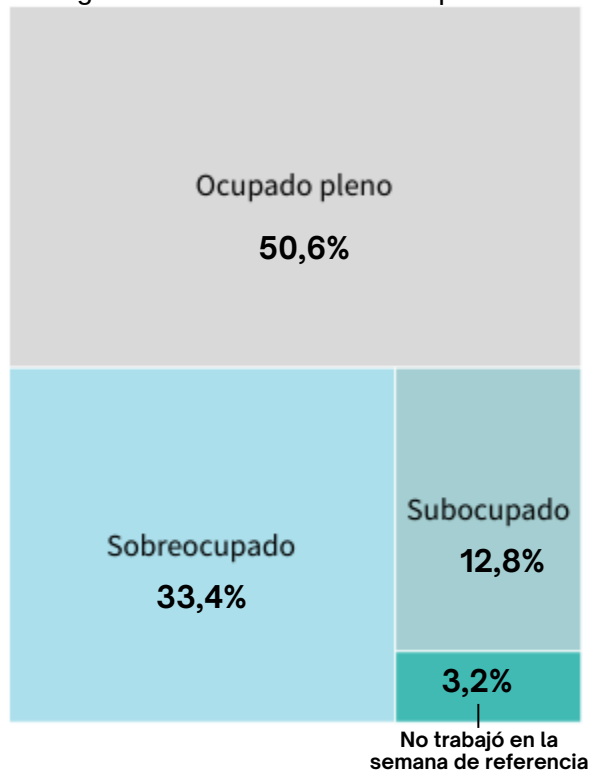
La PEA está compuesta por los ocupados y los desocupados. Este último grupo presiona activamente sobre el mercado laboral en búsqueda de una ocupación.

Se puede destacar que durante los meses de julio, agosto y septiembre del 2022, la mayor proporción de la población ocupada estaba compuesta por ocupados plenos (que trabajaron 35 horas en la semana de referencia).

La subocupación engloba a aquellas personas ocupadas, pero que trabajaron menos de 35 horas en el período de referencia. La tasa de subocupación resultó del 12,8% de los ocupados en Posadas en el tercer trimestre del 2022, mientras que a nivel nacional alcanzó el 11,9%.

Por otra parte, con respecto al trimestre anterior se observa un aumento de 4,5 p.p. en la tasa de subocupación de Posadas.

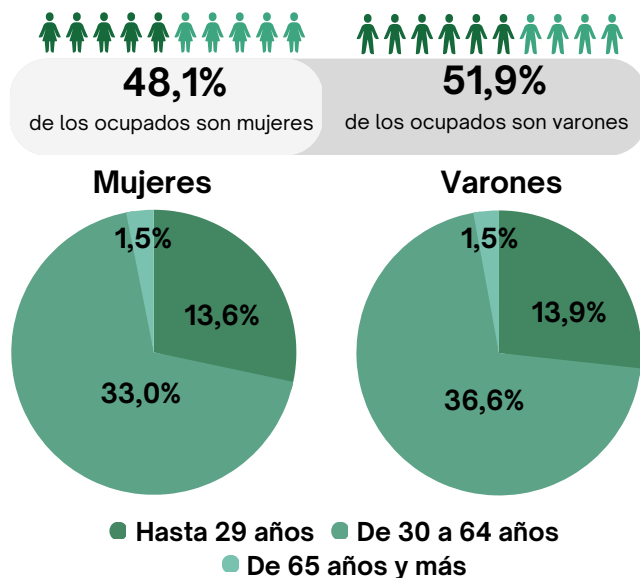
Figura 1: Intensidad de la ocupación



Fuente: Elaboración propia en base a datos de EPH - INDEC.

## Ocupados según edad y sexo

Figura 2: Edad y sexo de los ocupados



Fuente: Elaboración propia en base a datos de EPH - INDEC.

En el tercer trimestre de 2022, poco más de la mitad de la población ocupada de Posadas eran varones. Con respecto al segundo trimestre del 2022, la cantidad de varones ocupados disminuyó 0,3 p.p., y la cantidad de mujeres aumentó en esa misma proporción.

Respecto a la composición de los ocupados según rango etario, tanto para hombres como para mujeres, la mayor proporción de población empleada se encontraba entre las edades de 30 a 64 años, aunque se destaca que dicha proporción es más alta en el caso de los hombres.

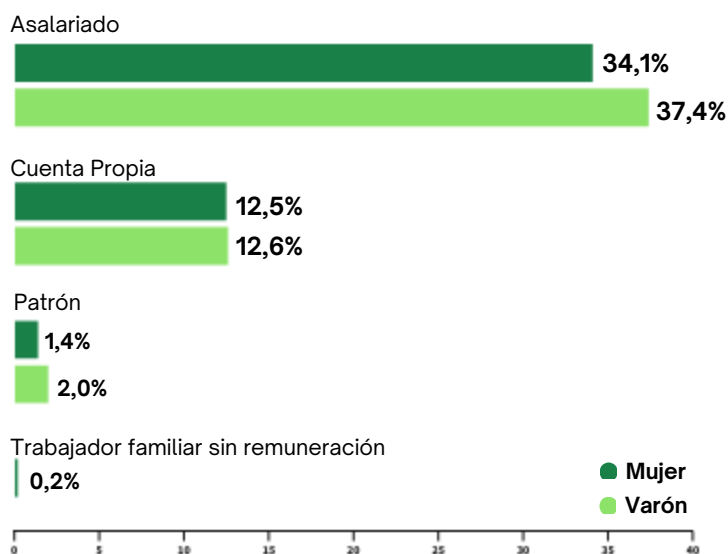
## Ocupados según categoría ocupacional

Al analizar la categoría ocupacional de los ocupados en el tercer trimestre del año, el grupo de personas que son asalariados, representaron el 71,5% del total de ocupados. De los cuales, la mayoría eran varones. Esta proporción presentó un crecimiento con respecto al segundo trimestre del 2022, ya que aumentó 2,4 p.p.

Seguidamente se encuentra el grupo de personas que son cuenta propistas, los cuales representaron el 25,1% de los ocupados de este trimestre. Aquí se puede destacar una proporción de hombres y mujeres bastante similar. Y con respecto al trimestre anterior, este grupo disminuyó su participación en 1,8 p.p.

Por último, la categoría de patrón y trabajo familiar sin remuneración son las de menor participación en la cantidad total de ocupados.

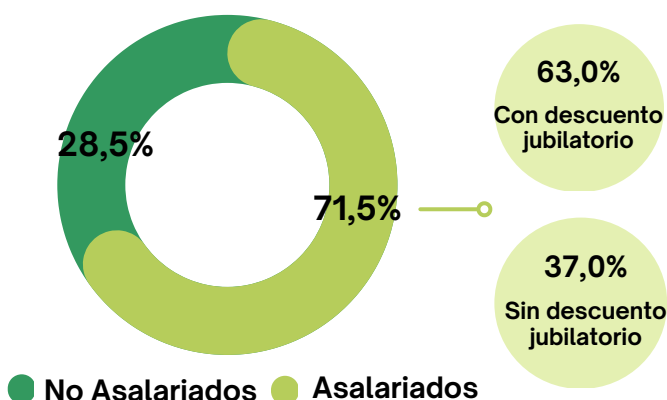
Figura 3: Categoría ocupacional de los ocupados



Fuente: Elaboración propia en base a datos de EPH - INDEC.

## Asalariados y no asalariados

Figura 4: Edad y sexo de los ocupados



Fuente: Elaboración propia en base a datos de EPH - INDEC.

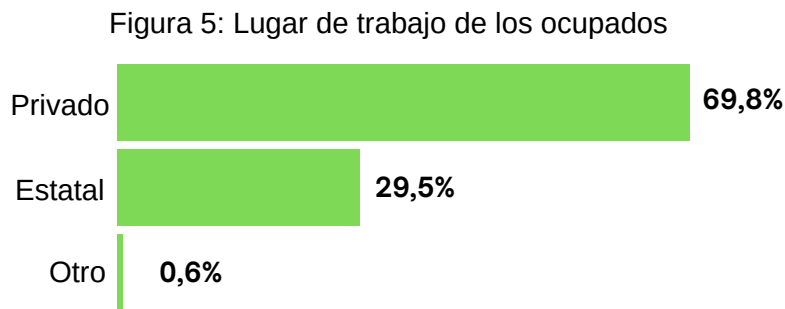
De de la población ocupada se distinguen los asalariados, es decir aquellas personas que, tal como las define el INDEC, realizan tareas en relación de dependencia para un empleador público o privado, percibiendo una retribución monetaria por ello.

Los mismos representaron más del 70% de los ocupados totales en el tercer trimestre del 2022 en el aglomerado Posadas.

Dentro de este grupo, la mayoría tenía descuento jubilatorio (63,0%).

Al comparar estos resultados con el trimestre anterior, se observa que la proporción de asalariados creció 2,4 p.p. Por su parte, la proporción de asalariados con descuento jubilatorio aumentó 1,0 p.p. (ya que en el trimestre anterior el 62,0% percibía este descuento).

## Ocupados según tipo de establecimiento



Fuente: Elaboración propia en base a datos de EPH - INDEC.

Durante el tercer trimestre del año 2022, el sector privado empleaba 69,8% de los trabajadores de Posadas.

Por otra parte, el Estado empleaba al 29,5% en el mismo período. Y un porcentaje muy pequeño se encontraba en otro tipo de establecimiento.

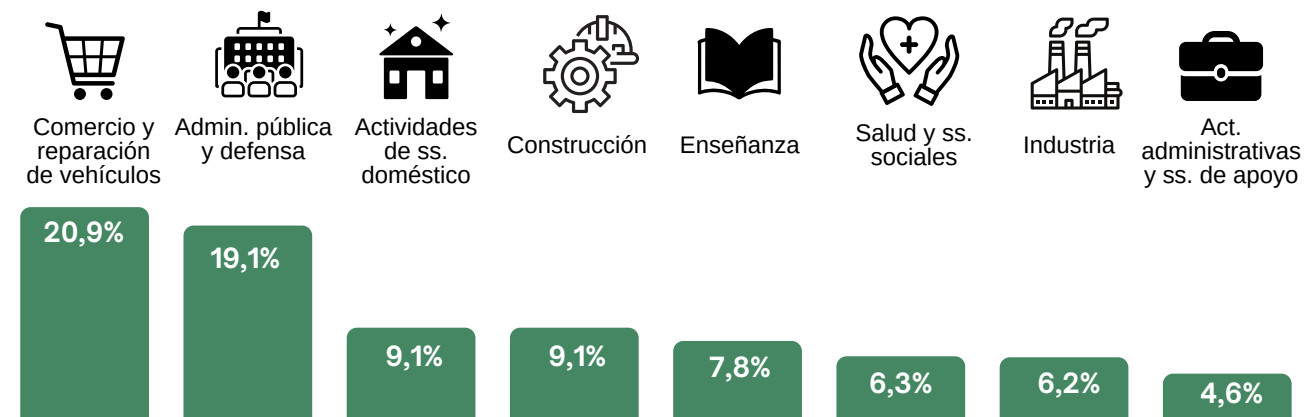
Con respecto a la comparación con el trimestre inmediato anterior, el Estado empleó al 27,1% de los ocupados (es decir que creció 2,4 p.p.), mientras que el 72,1% se encontraba en el sector privado (es decir que en el tercer trimestre, la participación de los ocupados del sector privado cayó 2,3 p.p.), y, al igual que en el trimestre bajo análisis, un porcentaje muy pequeño se encontraba en otro tipo de establecimiento.

## Rama de actividad

Al considerar a los ocupados por rama de actividad, se observa que en el tercer trimestre del 2022 en el aglomerado Posadas, la actividad que registró la mayor cantidad de personas ocupadas ha sido la de "Comercio y reparación de vehículos", representando el 20,9% de los ocupados totales. En el trimestre anterior esta actividad también fue la que mayor ocupados registró, pero la tasa fue de 23,1%.

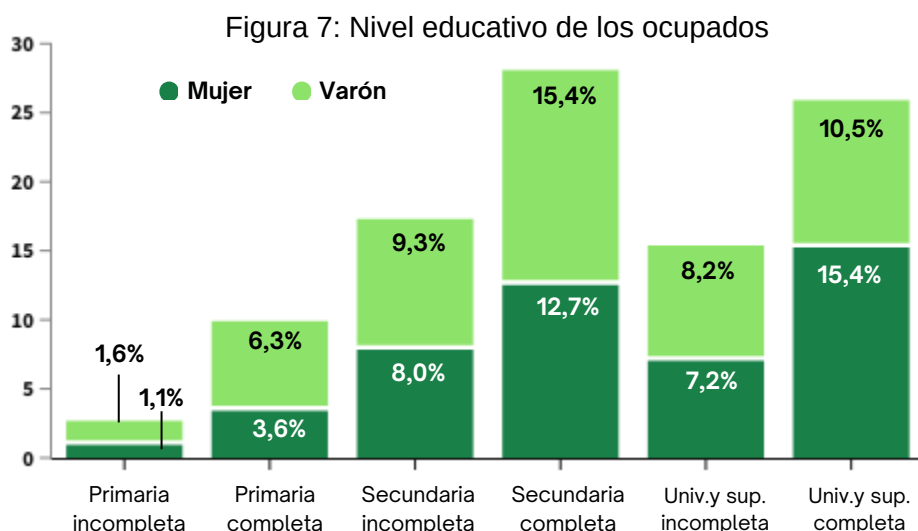
Si bien se han registrado ocupados en veinte categorías diferentes, en el gráfico solo se exponen las ocho más relevantes, ya que éstas abarcan más del 80% de los ocupados totales de Posadas en el periodo analizado.

Figura 6: Ocupados según rama de actividad



Fuente: Elaboración propia en base a datos de EPH - INDEC.

## Ocupados según máximo nivel educativo alcanzado



Fuente: Elaboración propia en base a datos de EPH - INDEC.

Al analizar las tasas de empleo según el nivel educativo del tercer trimestre 2022 de Posadas, se observa que las personas con estudios secundarios completos reportaron la mayor tasa, ya que cerca del 28% de los ocupados tenían ese nivel. Entre ellos, la mayoría eran varones.

Cabe resaltar que en el segundo trimestre de 2022, el grupo que reportó la mayor tasa de empleo, también fue la de personas con secundario completo.

Seguidamente se encuentra el grupo de personas con estudios universitarios y/o superiores completos (el 25,9%), de los cuales la mayoría eran mujeres. Por su parte, las personas con estudios primarios incompletos tenían la menor tasa de empleo (2,7%), patrón que también se observó en el trimestre anterior.

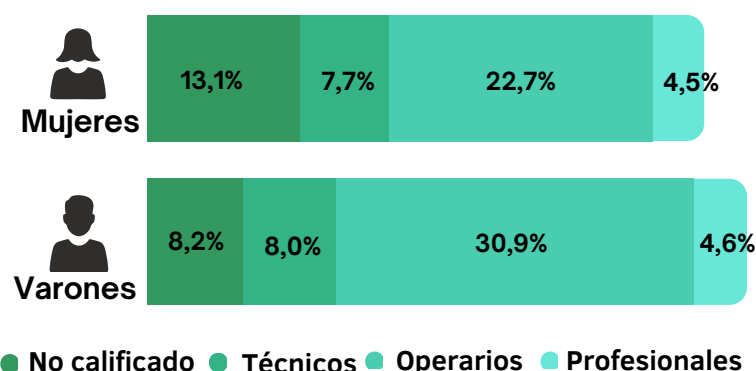
Por otro lado, en el período bajo análisis se registraron varones sin nivel de instrucción, pero el porcentaje es muy pequeño (0,5%), motivo por el que no se muestra en la figura 5.

## Ocupados según calificación ocupacional

En el tercer trimestre de 2022, la mayor tasa de empleo la presentaba el grupo de personas con categoría de "operarios", la cual es más alta para el caso de los varones.

Al comparar dichos valores con respecto al trimestre anterior, la tasa para las mujeres presentó una variación positiva de 0,07 p.p., pero cayó 0,8 p.p. para el caso de los varones.

Figura 8: Calificación ocupacional de los ocupados



Fuente: Elaboración propia en base a datos de EPH - INDEC.

Por otra parte, los grupos que presentaron las menores tasas de empleo fueron los profesionales, y en este caso dicha tasa se ubicó en valores muy similares tanto para las mujeres como para los hombres (4,5% y 4,6% respectivamente). Al comparar dichas tasas con los registros del segundo trimestre del 2022, se conoce que la tasa de empleo de profesionales, tanto para mujeres como para los varones, crecieron 0,2 p.p.



# Población Desocupada

## Desocupados según edad y sexo

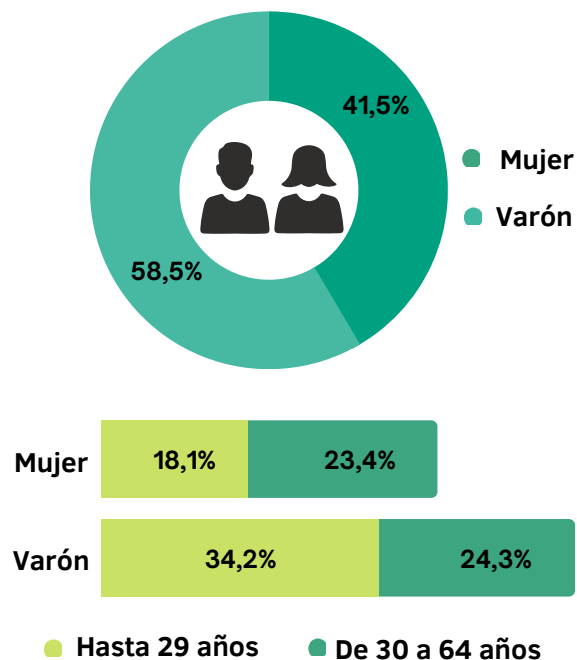
Como ya se mencionó anteriormente, en el tercer trimestre 2022, la tasa de desempleo de Posadas alcanzó el 3,4%. De esta población, el 41,5% eran mujeres y 58,5% hombres.

Cabe destacar que, al comparar dichos valores con el segundo trimestre del 2022, la proporción de mujeres desempleadas ha caído 17,3 p.p., por lo que, la de varones aumentó en esa cuantía.

A su vez, para el caso de las mujeres, la proporción de desocupadas es mayor en el rango etario que va de los 30 a 64 años, mientras que para los hombres es mayor para el rango que va hasta los 29 años.

Aunque, en este periodo las tasas de desocupados por rango etario, han sido mas altas para el caso de los hombres, a diferencia del trimestre anterior que el patrón fue inverso.

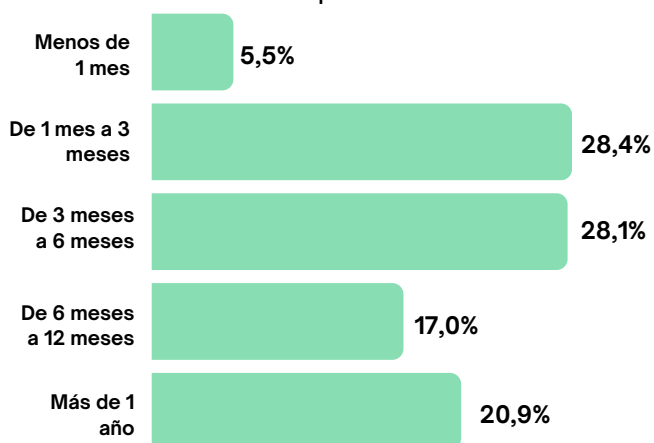
Figura 9: Edad y sexo de los desocupados



Fuente: Elaboración propia en base a datos de EPH - INDEC.

## Tiempo dedicado a la búsqueda de empleo por parte de la población desocupada

Figura 10: Búsqueda de empleo de los desocupados



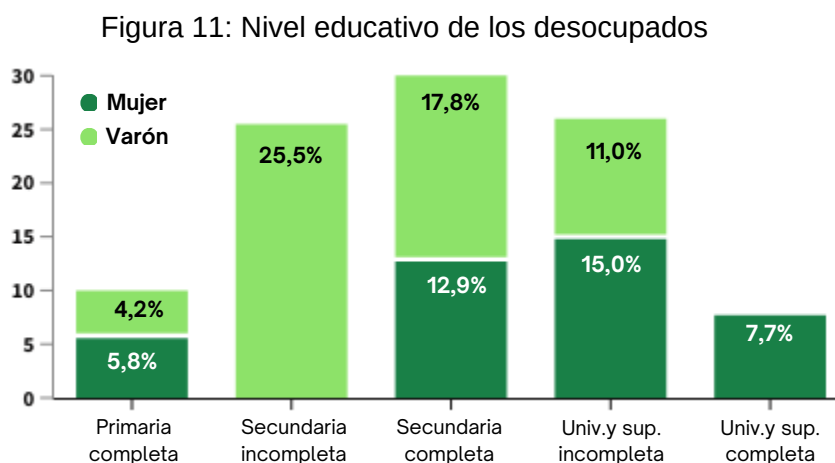
Fuente: Elaboración propia en base a datos de EPH-INDEC.

De las personas que estaban desempleadas en el tercer trimestre 2022 en Posadas, se observa que, previos a la encuesta, la mayoría estuvo en búsqueda de un nuevo empleo durante 1 a 3 meses (el 28,4% de los desocupados). Aunque un porcentaje muy similar (28,1%) estuvo en búsqueda de trabajo de 3 a 6 meses.

Por su parte, se destaca que la cantidad de personas desocupadas que estuvo buscando trabajo durante 3 meses ha disminuido con respecto al trimestre anterior. Pero la cantidad de desocupados que estaban buscando empleo en los últimos 3 meses hasta más de un año previo a la encuesta, han aumentado. Ya que en el segundo trimestre la proporción de desocupados que estaban buscando empleo durante los últimos "3 a 6 meses" fue de 14,4%, de "6 a 12 meses" fue de 5,8% y "más de 1 año" ha sido de 11,9%.

## Nivel educativo de la población desocupada

Al analizar las tasas de desempleo según el nivel educativo del tercer trimestre 2022 de Posadas, se observa que las personas con estudios secundarios completos reportaron la mayor tasa, ya que el 30,7% de los desocupados tenían ese nivel. De los cuales la gran mayoría eran varones.



Seguidamente se encuentra el grupo de personas con

secundarios incompleto (25,5%), cabe resaltar que la totalidad eran varones, en este periodo no se han registrado mujeres desocupadas con este nivel educativo.

Fuente: Elaboración propia en base a datos de EPH - INDEC

Estos resultados son similares a lo registrado en el trimestre anterior, ya que en ese periodo el grupo que reportó la mayor tasa de desempleo también han sido las que poseen secundario completo. Aunque en el tercer trimestre dicho porcentaje aumentó en 8,6 p.p.

Por otra parte, en el trimestre bajo análisis, las personas con un nivel universitario y/o superior completa han tenido la menor tasa de desempleo (7,7%) y solo estuvo conformada por mujeres. En el trimestre anterior, el grupo con la menor tasa de desempleo han sido las personas con primaria completa (5,7%).

Cabe destacar que, en este trimestre, no se han registrado personas sin nivel de instrucción ni con primaria incompleta en el aglomerado Posadas.