

Mercado Laboral

Posadas

**Tasas e indicadores
socioeconómicos (EPH)**

Segundo trimestre 2025

Mercado de Trabajo Posadas: tasas e indicadores socioeconómicos (EPH). Segundo trimestre 2025.

Oficina de Gestión de Datos - Municipalidad de Posadas.
dirgestiondedatos@gmail.com
Posadas, diciembre de 2025.

Intendente:

Ing. Stelatto, Leonardo Alberto

Secretaría de Hacienda, Turismo y Desarrollo Económico:

Cdr. Guastavino, Sebastián Alejandro

Dirección General de Modernización y Desarrollo:

Cdr. Bordeñuk, Nicolas

Dirección de Formación y Empleo:

Lic. Abrazian, Ignacio Antonio

Coordinación de la Oficina de Gestión de Datos:

Cdra. González, Iara

Equipo técnico:

Ascona, Daniel Augusto

Lic. Dilger, Johan Axel

Lic. Marc, Gamael

Signos convencionales:

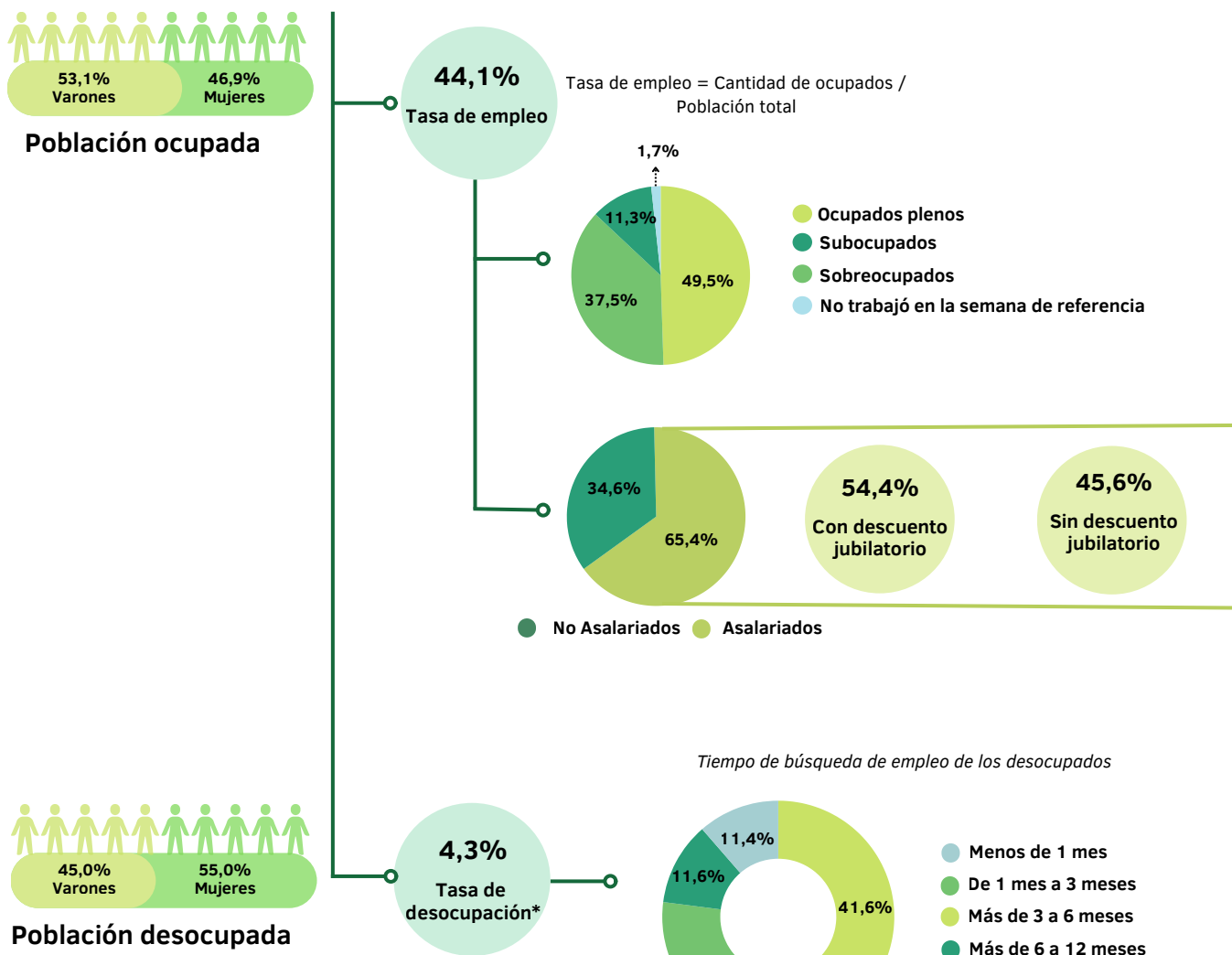
* Dato provisorio

- Cero absoluto

/// Dato que no corresponde presentar

Mercado de trabajo. Tasas e indicadores socioeconómicos de Posadas

Resumen ejecutivo del segundo trimestre de 2025



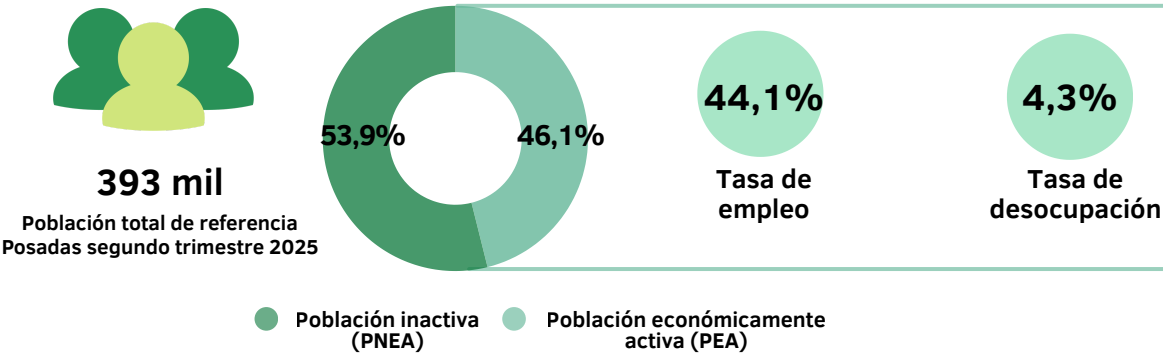
*El coeficiente de variación (CV) asociado asciende a 20,8%. En casos de CV superiores al 16% los datos deben ser tratados con cautela, ya que la precisión es baja.

Fuente: elaboración propia en base a datos de EPH-INDEC.

Indicadores laborales de Posadas

Segundo trimestre de 2025

Tasas de actividad, empleo y desocupación



En el segundo trimestre del corriente año, la población total de referencia del aglomerado Posadas fue de 393 mil habitantes, de los cuales el 53,9% se encontraban inactivos, es decir, que no tenían trabajo ni lo buscaban activamente.

La tasa de actividad, que mide la Población Económicamente Activa (PEA) sobre el total de la población de referencia en el aglomerado Posadas fue de 46,1%. Por su parte, la tasa de empleo, que mide la proporción de personas ocupadas con relación a la población total, se ubicó en 44,1%. La tasa de actividad fue menor que la medición a nivel nacional, que en el segundo trimestre de 2025 fue de 48,1% para el total de los 31 aglomerados urbanos. A su vez, la tasa de empleo fue menor en Posadas, ya que a nivel nacional se ubicó en 44,5%.

Por otro lado, la tasa de desocupación, que mide el porcentaje de personas de la PEA que no tienen ocupación pero que están disponibles para trabajar y buscan empleo activamente, se ubicó en 4,3%. Mientras, la desocupación para el total de los 31 aglomerados alcanzó el 7,6% en el periodo bajo análisis.

Cuadro 1: Tasas generales del aglomerado Posadas. Segundo trimestre 2025.

	2° trim. 2025	Comparación trimestral		Comparación interanual	
		1° trim. 2025	Var. tri.	2° trim 2024	Var. ia.
Actividad	46,1%	45,1%	+1,0 p.p.	47,4%	-1,3 p.p.
Empleo	44,1%	42,4%	+1,7 p.p.	44,5%	-0,4 p.p.
Desocupación	4,3%*	6,0%*	-1,7 p.p.	6,3%*	-2,0 p.p.
Ocupados demandantes de empleo	11,1%*	7,8%*	+3,3 p.p.	14,2%	-3,1 p.p.
Subocupación	10,9%*	7,3%*	+3,6 p.p.	15,1%	-4,2 p.p.
Subocupación demandante	10,0%*	6,2%*	+3,8 p.p.	11,6%	-1,6 p.p.
Subocupación no demandante	0,9%*	1,1%*	-0,2 p.p.	3,5%*	-2,6 p.p.

*Coeficiente de Variación (CV) mayor a 16,0%. Revisar Anexo.

Fuente: elaboración propia en base a datos de EPH-INDEC.

En comparación con el segundo trimestre de 2024, la tasa de desocupación cayó 2,0 p.p. (de 6,3% a 4,3%) mientras que las tasas de actividad y empleo mostraron disminuciones interanuales de 1,3 p.p. y 0,4 p.p., respectivamente.

Asimismo, también se puede considerar a la población ocupada que busca activamente otro empleo, a través de la tasa de ocupación demandante. Esta resultó ser del 11,1% en el segundo trimestre del 2025, resultado que implicó una disminución de 3,1 p.p. con respecto al segundo trimestre del año anterior.

Mientras, la tasa de subocupación, que se calcula como la cantidad de personas que trabajan menos de 35 horas semanales sobre la PEA, resultó 4,2 p.p. menor que el valor registrado de manera interanual. Dicha tasa se puede desagregar entre los subocupados demandantes y los no demandantes de empleo, la primera suele ser significativamente más elevada que la segunda. En el periodo de referencia, la tasa que mide la cantidad de subocupados que estaban en búsqueda de otro empleo cayó 1,6 p.p. en la comparación interanual.

Población ocupada

Intensidad de la ocupación

La PEA está compuesta por los ocupados y los desocupados. Dentro de los ocupados existen varias categorías de acuerdo a la cantidad de horas que trabaja una persona semanalmente.

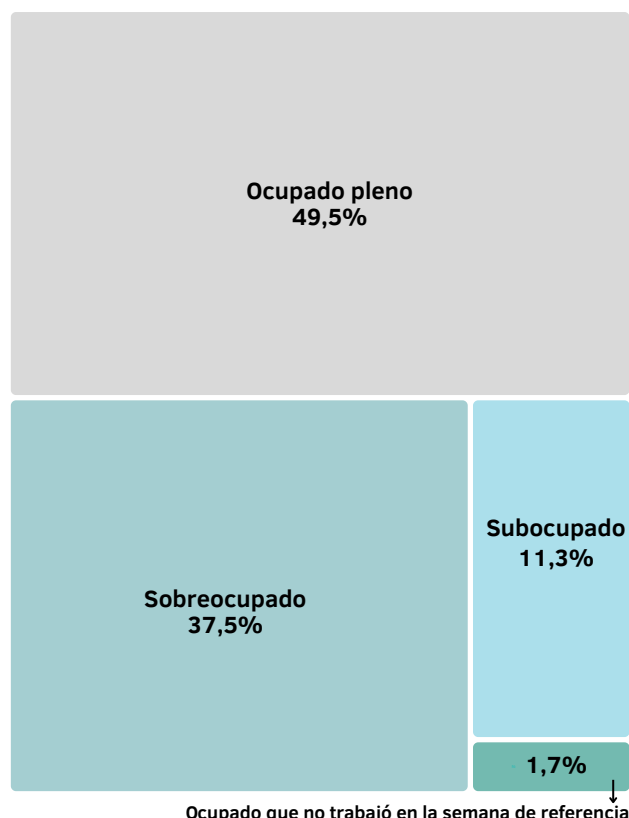
Durante los meses de abril, mayo y junio del 2025 la mayor proporción de la población ocupada estaba compuesta por ocupados plenos, es decir, aquellos que trabajaron al menos 35 horas en la semana de referencia, representando el 49,5% del total de ocupados.

En segundo lugar se encuentran las personas categorizadas como sobreocupadas, es decir, que trabajaron más de 45 horas semanales.

Por su parte, la subocupación engloba a aquellas personas que están ocupadas en una jornada de trabajo inferior a la que desean o necesitan, INDEC considera como subocupados a los que trabajan menos de 35 horas semanales. Dicho grupo representó el 11,3% del total de ocupados en el periodo de referencia.

Finalmente, el 1,7% de los ocupados no trabajó en la semana de referencia, es decir, en la semana anterior a la encuesta realizada por INDEC. Este grupo incluye a quienes se encontraban de vacaciones y/o gozaban de licencias en este periodo.

Figura 1: Intensidad de la ocupación.
Agglomerado Posadas. Segundo trimestre 2025.



Fuente: elaboración propia en base a
datos de EPH - INDEC.

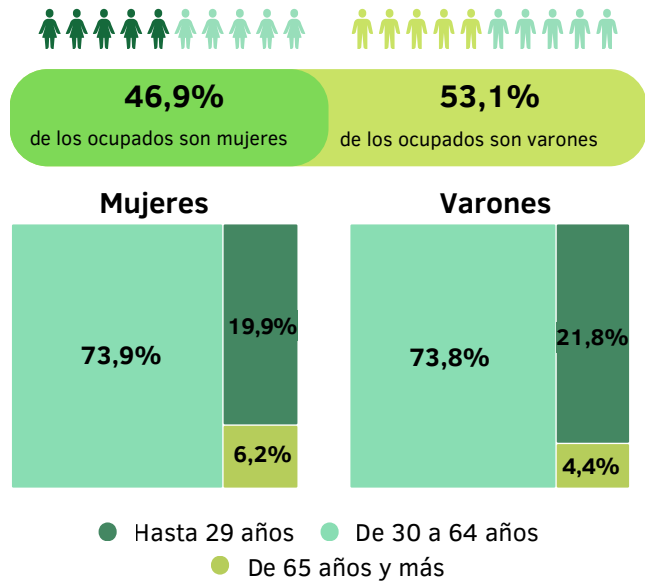
Ocupados según edad y sexo

Para una mayor comprensión de la situación y las dinámicas del mercado laboral se examina la cantidad de ocupados desagregados por edad y sexo.

En el segundo trimestre de 2025, más de la mitad de la población ocupada de Posadas eran varones. La ocupación femenina mostró escasa variación respecto del mismo período de 2024, con un aumento de 1,7 p.p.

Al analizar la composición por edad de los ocupados, se observa una concentración similar entre mujeres y varones en el rango de 30 a 64 años, donde se ubica más del 73% en ambos casos. Sin embargo, entre los jóvenes de hasta 29 años, los varones muestran una participación algo mayor. A su vez, en el grupo de 65 años y más, la presencia femenina resulta relativamente más alta.

Figura 2: Edad y sexo de los ocupados.
Aglomerado Posadas. Segundo trimestre 2025.



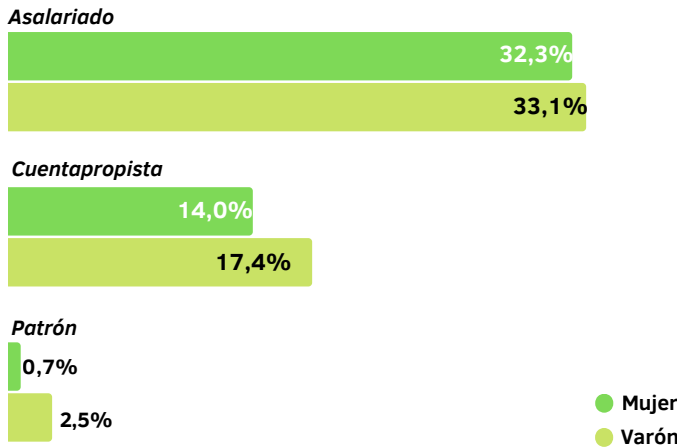
Fuente: elaboración propia en base a datos de EPH - INDEC.

Ocupados según categoría ocupacional

Al analizar la categoría ocupacional en el segundo trimestre de 2025, se observa que las personas asalariadas constituyeron el 65,4% del total de ocupados, con una participación ligeramente mayor entre los varones que entre las mujeres. En comparación con el mismo período de 2024, la proporción de asalariados se redujo 1,6 p.p.

El segundo grupo en importancia fue el de cuentapropistas, que representaron el 31,4% de los ocupados. En este caso, los varones también mostraron una mayor presencia respecto de las mujeres. En términos interanuales, la cantidad de cuentapropistas se incrementó en 3,2 p.p.

Figura 3: Categoría ocupacional de los ocupados.
Aglomerado Posadas. Segundo trimestre 2025.



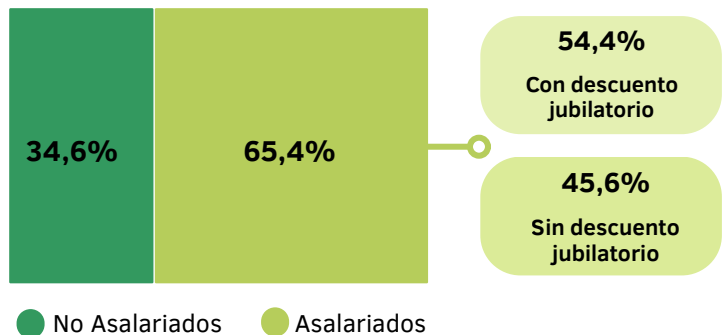
Fuente: elaboración propia en base a datos de EPH - INDEC.

Por último, en general en las categorías de patrón y trabajador familiar sin remuneración son las de menor participación en la cantidad total de ocupados. Durante el segundo trimestre del 2025 no se registraron trabajadores familiares sin remuneración en el aglomerado Posadas.

Asalariados y no asalariados

Entre la población ocupada es posible distinguir entre los asalariados y no asalariados. Los primeros son aquellas personas que realizan tareas en relación de dependencia para un empleador público o privado, percibiendo una retribución monetaria por ello. Los mismos representaron el 65,4% de los ocupados totales en el aglomerado Posadas durante el segundo trimestre del año 2025. Dentro de este grupo, la mayoría tenía descuento jubilatorio (54,4%).

Figura 4: Ocupados según tipo y asalariados con y sin descuento jubilatorio. Aglomerado Posadas. Segundo trimestre 2025.



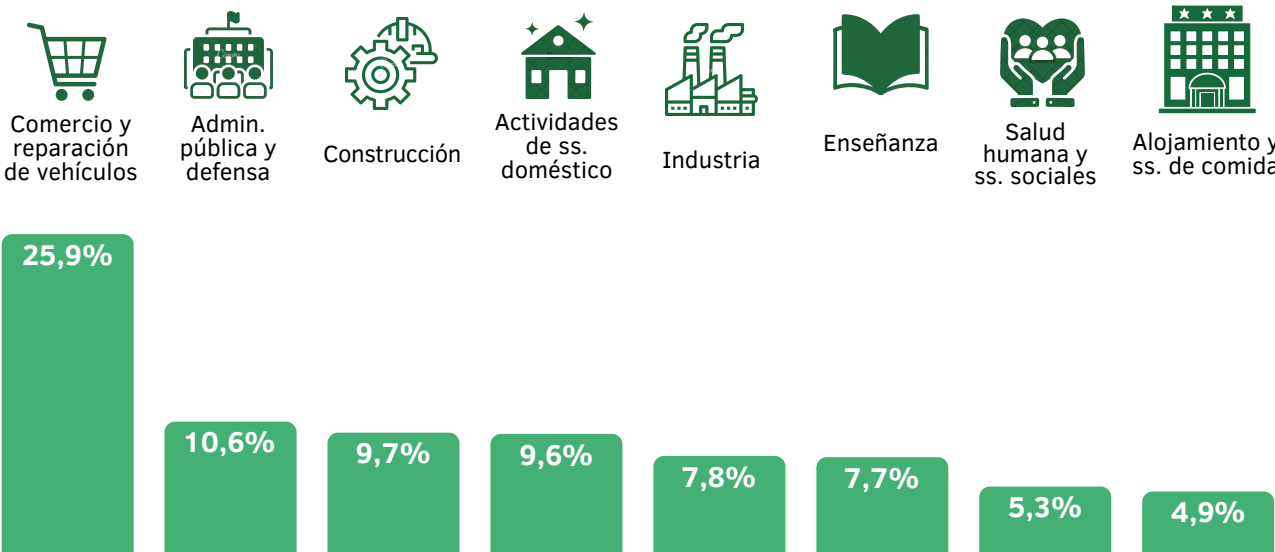
Fuente: elaboración propia en base a datos de EPH - INDEC.

Al comparar estos resultados con los del mismo trimestre del año anterior, se observa que la proporción de asalariados cayó 1,6 p.p. A su vez, la proporción de asalariados con descuento jubilatorio creció 0,3 p.p. (en el segundo trimestre 2024, el 54,1% percibía este descuento).

Ramas de actividad

Al analizar a los ocupados según las ramas de actividad, se observa que en el segundo trimestre de 2025 la mayor concentración se registró en Comercio y reparación de vehículos, que representó el 25,9% del total. En segundo lugar se ubicó Administración pública y defensa, con un 10,6%, mientras que Construcción ocupó el tercer lugar con el 9,7%. Le siguieron las Actividades de ss. doméstico (9,6%), la Industria (7,8%), la Enseñanza (7,7%), la Salud humana y ss. sociales (5,3%) y, finalmente, los Alojamiento y ss. de comida, que representaron el 4,9%.

Figura 5: Ocupados según rama de actividad. Aglomerado Posadas. Segundo trimestre 2025.

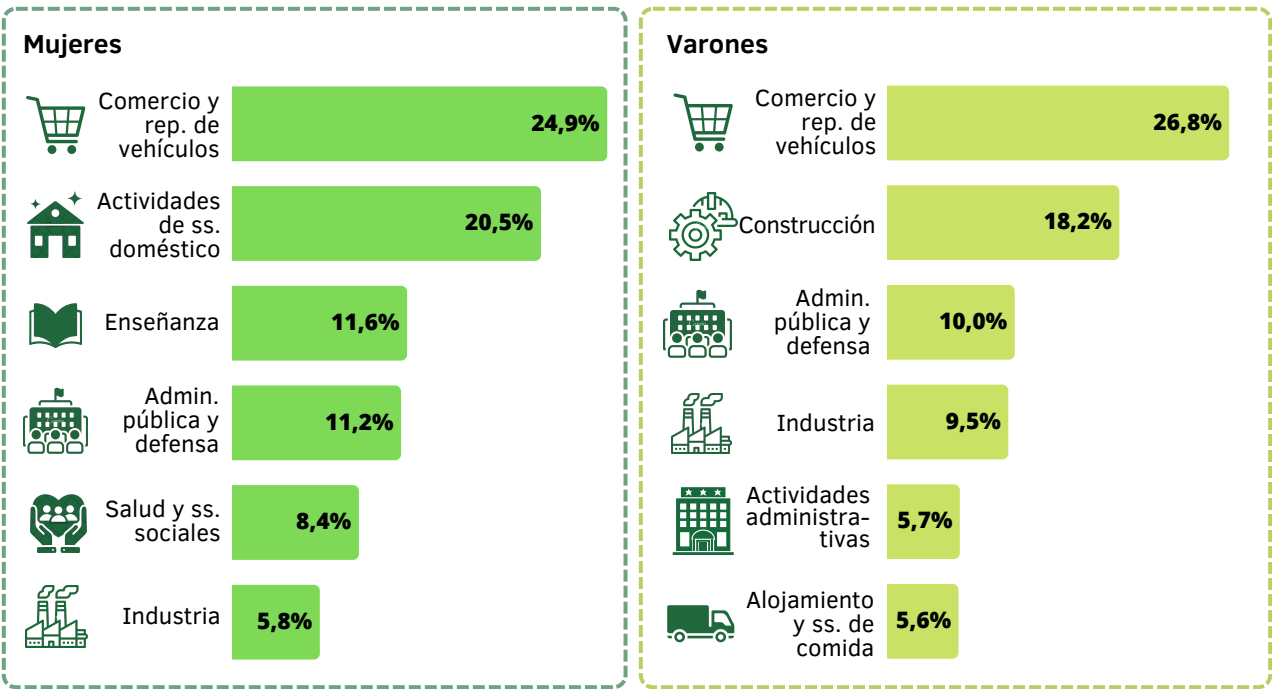


Fuente: elaboración propia en base a datos de EPH - INDEC.

Si bien se contabilizaron ocupados en diecisiete categorías diferentes, en el gráfico solo se exponen las ocho más relevantes, ya que éstas abarcan el 81,5% de los ocupados totales de Posadas en el periodo analizado.

Por otra parte, también se puede considerar un análisis desagregado según el género de los ocupados, lo que proporciona una visión más completa de la situación del mercado laboral. Durante el período bajo análisis, se evidencia que las actividades relacionadas con actividades de comercio han sido las principales empleadoras de mujeres, representando un 24,9% del total de mujeres ocupadas. En segundo puesto se ubican las ocupadas en el ámbito de las actividades de servicio doméstico, representando el 20,5%.

Figura 6: Ocupados según principales ramas de actividad y sexo.
Aglomerado Posadas. Segundo trimestre 2025.



Fuente: elaboración propia en base a datos de EPH - INDEC.

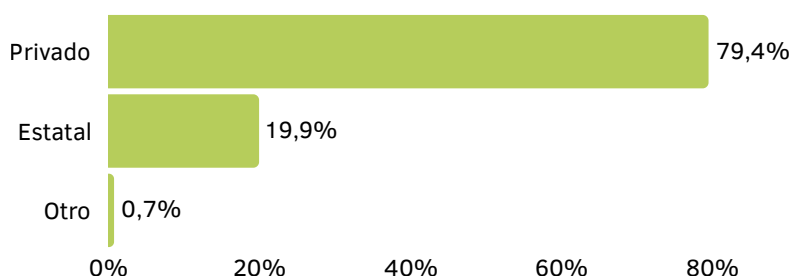
En lo que respecta a los hombres, el sector de Comercio y reparación de vehículos y el de Construcción se posicionaron como los principales empleadores, acaparando ambas actividades el 45,0% de los hombres ocupados en el trimestre analizado. Le siguen las actividades relacionadas con la Administración pública y defensa, que representaron un 10,0% del total de varones empleados y la actividad de la industria, con un 9,5%.

De esta manera, en la comparación interanual se registró un crecimiento de las personas ocupadas en el sector comercio (+6,6 p.p.). En cambio, se observaron caídas en la ocupación del sector administración pública (-1,5 p.p.). El sector construcción también mostró una baja interanual (-3,2 p.p.), al pasar del 12,9% en el segundo trimestre de 2024 al 9,7% en la última medición disponible.

Ocupados según tipo de establecimiento

Durante el segundo trimestre del año el sector privado dio empleo al 79,4% de los trabajadores de Posadas. Mientras que el 19,9% trabajó en un establecimiento estatal y un porcentaje pequeño de personas afirmó que trabajaba en “otro tipo de establecimiento”, los que incluyen asociaciones sin fines de lucro, como por ejemplo sindicatos, ONG, etcétera.

Figura 7: Lugar de trabajo de los ocupados. Aglomerado Posadas. Segundo trimestre 2025.

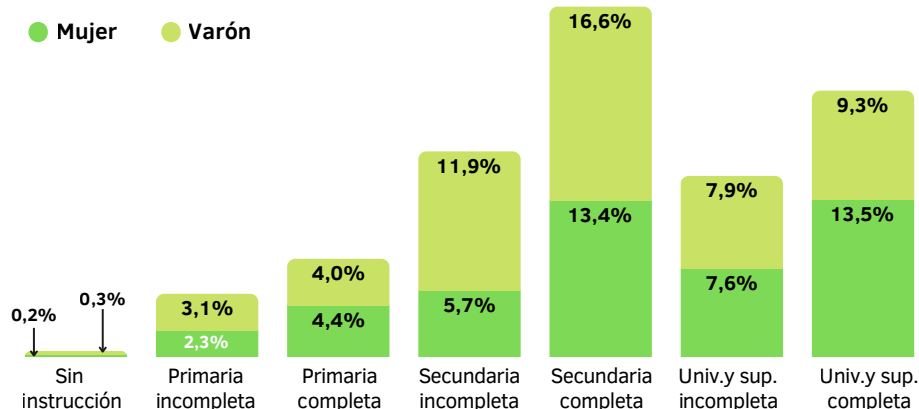


Fuente: elaboración propia en base a datos de EPH - INDEC.

Con respecto a la comparación interanual, la cantidad de ocupados con trabajo en el sector privado aumentó en 0,9 p.p., ya que se ubicaban en 78,5% en el segundo trimestre de 2024. Por su parte, los ocupados en el sector público cayeron en 0,8 p.p. (de 20,7% a 19,9%).

Ocupados según máximo nivel educativo alcanzado

Figura 8: Nivel educativo de los ocupados. Aglomerado Posadas. Segundo trimestre 2025.



Fuente: elaboración propia en base a datos de EPH - INDEC.

Al analizar las tasas de empleo según el nivel educativo en el segundo trimestre de 2025 en Posadas, se observa que las personas con secundario completo constituyeron el grupo con mayor participación entre los ocupados, alcanzando el 29,9%. Dentro de este grupo, la mayoría eran varones (16,6%).

En segundo lugar se ubicaron las personas con educación universitaria o superior completa, que representaron el 22,8% del total de ocupados. En este caso, predominaban las mujeres, situación semejante a la del mismo trimestre del año anterior.

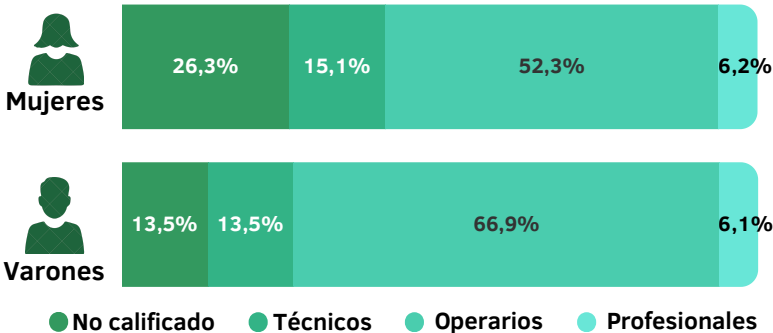
Por otro lado, en el segundo trimestre de 2025, las personas ocupadas con primaria incompleta representaron el 5,4%, cifra similar a la registrada en el mismo trimestre del año anterior (4,9%).

Finalmente, en el período bajo análisis se registró un 0,5% de personas ocupadas sin nivel de instrucción.

Ocupados según calificación ocupacional

En el segundo trimestre de 2025, la mayor parte de las personas empleadas desarrollaba su ocupación como operarios. Dicha tasa fue más alta para el caso de los varones.

Figura 9: Calificación ocupacional de los ocupados. Aglomerado Posadas. Segundo trimestre 2025.



Al comparar estos valores con los del segundo trimestre de 2024, el porcentaje de mujeres ocupadas no calificadas disminuyó 4,3 p.p., y para el caso de los varones se observó el mismo comportamiento (-2,8 p.p.).

Fuente: elaboración propia en base a datos de EPH - INDEC.

Por otra parte, los grupos que presentaron menor participación fueron los profesionales. Al comparar estos resultados con los registros del segundo trimestre del 2024, se observa que la tasa de profesionales en el caso de los varones aumentó en 1,8 p.p. mientras que en el caso de mujeres lo hizo en 0,9 p.p.

Población desocupada

Desocupados según edad y sexo

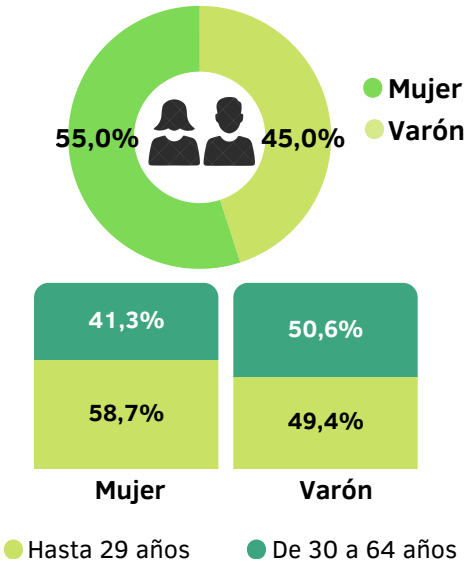
Como se mencionó anteriormente, en el segundo trimestre de este año la tasa de desempleo de Posadas alcanzó el 4,3%. De esta cifra, el 55,0% eran varones.

Cabe mencionar que, al comparar dichos valores con el segundo trimestre del 2024, la proporción de mujeres desempleadas aumentó 15,4 p.p., por lo que la de varones aumentó en la misma proporción.

En términos de grupos de edad de los desocupados, el 58,7% de las mujeres desocupadas del segundo trimestre de 2025 tienen hasta 29 años de edad, mientras que en el caso de los varones este porcentaje alcanza el 49,4%.

A su vez, los desocupados de 30 a 64 años tenían una proporción también dispar, ya que esa categoría era más numerosa entre los varones desocupados.

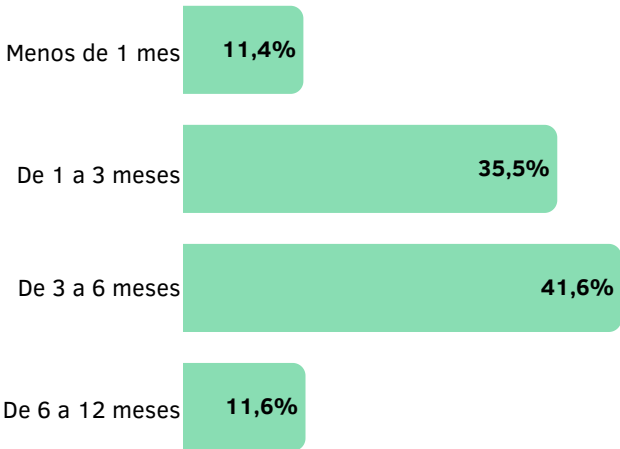
Figura 10: Edad y sexo de los desocupados. Aglomerado Posadas. Segundo trimestre 2025.



Fuente: elaboración propia en base a datos de EPH - INDEC.

Tiempo dedicado a la búsqueda de empleo por parte de la población desocupada

Figura 11: Búsqueda de empleo de los desocupados. Aglomerado Posadas. Segundo trimestre 2025.



Fuente: elaboración propia en base a datos de EPH-INDEC.

De las personas desempleadas en el segundo trimestre de 2025, la mayoría llevaba entre 3 y 6 meses buscando trabajo (41,6%), seguida por quienes buscaban entre 1 y 3 meses (35,5%).

En comparación con el segundo trimestre de 2024, se observa un cambio significativo en la distribución del tiempo de búsqueda. En este sentido, aumentó la proporción de desocupados con búsquedas de 3 a 6 meses (+29,5 p.p.) mientras que se redujo de forma marcada el grupo que buscaba entre 1 y 3 meses (-31,8 p.p.). También crecieron los desocupados con búsquedas de entre 6 y 12 meses (+29,5 p.p.). Además, en el segundo trimestre de 2025 no se registraron personas con más de un año de búsqueda, a diferencia del 8,3% observado el mismo período del año anterior.

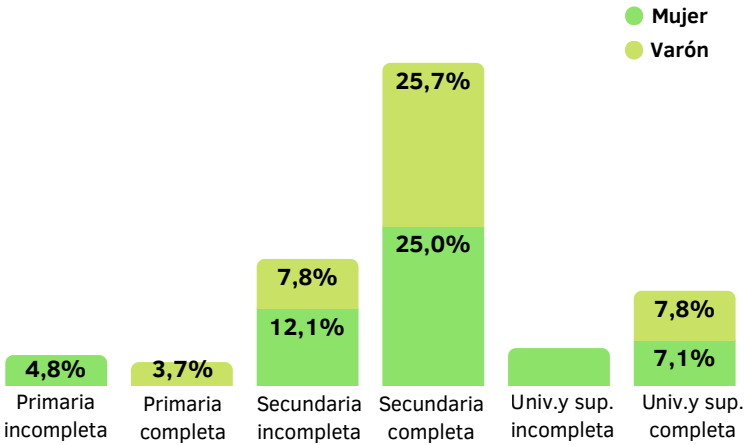
Nivel educativo de la población desocupada

Al analizar las tasas de desempleo según el nivel educativo del segundo trimestre 2025 se advierte que las personas con estudio secundario completo reportaron la mayor tasa de desempleo, ya que el 50,7% de los desocupados tenían ese nivel de estudios. De ellos, la mayor parte eran varones (25,7%).

Seguidamente, se encuentra el grupo de personas con el nivel secundario incompleto (20,0%).

En tercer lugar, se ubicaron los desempleados con estudios universitarios completos, donde el 7,1% correspondía a mujeres y el 7.8% a los varones. Asimismo, en el segundo trimestre 2025 se identificaron personas desocupadas con nivel educativo de primaria incompleta, categoría en la que únicamente se registraron mujeres. En cambio, entre quienes presentaban primaria completa, la desocupación correspondía exclusivamente a varones.

Figura 12: Nivel educativo de los desocupados. Aglomerado Posadas. Segundo trimestre 2025.



Fuente: elaboración propia en base a datos de EPH - INDEC.

Bibliografía y referencias

INDEC. (2011). Encuesta Permanente de Hogares. Conceptos de Condición de Actividad, Subocupación Horaria y Categoría Ocupacional. Disponible en: https://www.indec.gob.ar/ftp/cuadros/menusuperior/eph/EPH_Conceptos.pdf

INDEC. (2018). Clasificador Nacional de Ocupaciones. Disponible en: https://www.indec.gob.ar/ftp/cuadros/menusuperior/clasificadores/definiciones_conceptuales_cno.pdf

INDEC. (2025). Trabajo e ingresos. Vol. 9, nº 8. Mercado de trabajo. Tasas e indicadores socioeconómicos (EPH). Segundo trimestre de 2025. ISSN 2545-6768. Disponible en: https://www.indec.gob.ar/uploads/informesdeprensa/mercado_trabajo_eph_2trim25C42A813B2A.pdf

IPEC - Misiones: Instituto Provincial de Estadística y Censos de la Provincia de Misiones.

IPECD - Corrientes: Instituto Provincial de Estadística y Ciencia de Datos de la Provincia de Corrientes.

IPEC - Formosa : Instituto Provincial de Estadística y Censos de la Provincia de Formosa.

Glosario

Población Económicamente Activa (PEA): la integran las personas que tienen una ocupación o que, sin tenerla, la están buscando activamente. Está compuesta por la población ocupada más la población desocupada.

Población inactiva: conjunto de personas que no tienen trabajo ni lo buscan activamente. Puede subdividirse en inactivas marginales e inactivas típicas, según estén dispuestas o no a trabajar. El porcentaje resultante de estos dos últimos grupos está calculado sobre la población inactiva total de 10 años y más.

Población ocupada: conjunto de personas que tienen por lo menos una ocupación, es decir que en la semana de referencia han trabajado como mínimo una hora (en una actividad económica).

Población desocupada: personas que, no teniendo ocupación, están buscando activamente trabajo y están disponibles para trabajar. Corresponde a la desocupación abierta.

Población ocupada demandante de empleo: población ocupada que busca activamente otra ocupación.

Población subocupada: se refiere a la subocupación por insuficiencia de horas, visible u horaria, y comprende a las personas ocupadas que trabajan menos de 35 horas semanales por causas involuntarias y que están dispuestas a trabajar más horas.

Población sobreocupada: población ocupada que trabaja más de 45 horas semanales.

Población subocupada demandante: población subocupada (por causas involuntarias y

dispuesta a trabajar más horas) que además busca activamente otra ocupación.

Población subocupada no demandante: población subocupada (por causas involuntarias y dispuesta a trabajar más horas) que no está en la búsqueda activa de otra ocupación.

Asalariados: toda persona que trabaja en relación de dependencia, es decir que las formas y condiciones organizativas de la producción le son dadas y también los instrumentos, instalaciones o maquinarias, aportando ellos su trabajo personal.

Cuentapropistas: aquellos que desarrollan su actividad utilizando para ello sólo su propio trabajo personal, es decir que no emplean personal asalariado y usan sus propias maquinarias, instalaciones o instrumental.

Patrón: aquellos que trabajan sin relación de dependencia, es decir que siendo únicos dueños o socios activos de una empresa establecen las condiciones y formas organizativas del proceso de producción y emplean como mínimo una persona asalariada. Aportan al proceso de producción los instrumentos, maquinarias o instalaciones necesarias.

Trabajadores familiares sin remuneración: personas ocupadas en un establecimiento económico dirigido por una persona de su familia -que puede vivir o no en el mismo hogar- y que no reciben pago en dinero o en especie por su trabajo ni retiran dinero.

Calificación ocupacional profesional: son aquellas en las que se realizan tareas múltiples, diversas y de secuencia cambiante, que suponen conocimientos teóricos de orden general y específico acerca de las propiedades y características de los objetos e instrumentos de trabajo y de las leyes y reglas que rigen los procesos. Estas ocupaciones requieren de conocimientos adquiridos por capacitación formal específica y por experiencia laboral equivalente.

Calificación ocupacional técnica: son aquellas en las que se realizan tareas generalmente múltiples, diversas y de secuencia cambiante que suponen paralelamente habilidades manipulativas y conocimientos teóricos de orden específico acerca de las propiedades y características de los objetos e instrumentos de trabajo y de las reglas específicas que rigen los procesos involucrados. Estas ocupaciones requieren de conocimientos y habilidades específicas adquiridos por capacitación formal previa o experiencia laboral equivalente.

Calificación ocupacional operativa: son aquellas en las que se realizan tareas de cierta secuencia y variedad que suponen atención, rapidez y habilidades manipulativas así como ciertos conocimientos específicos acerca de las propiedades de los objetos e instrumentos utilizados. Estas ocupaciones requieren de conocimientos y habilidades específicas adquiridas por capacitación previa o experiencia laboral.

Calificación ocupacional no calificada: son aquellas en las que se realizan tareas de escasa diversidad, utilizando objetos e instrumentos simples, o, en muchos casos, el propio cuerpo del trabajador. Estas ocupaciones no requieren de habilidades o conocimientos previos para su ejercicio, salvo algunas breves instrucciones de inicio.

Tasa de actividad: calculada como porcentaje entre la población económicamente activa y la población total de referencia.

Tasa de empleo: calculada como porcentaje entre la población ocupada y la población total de referencia.

Tasa de desocupación: calculada como porcentaje entre la población desocupada y la población económicamente activa.

Tasa de demandantes de empleo: calculada como porcentaje entre la población de demandantes de empleo y la población económicamente activa.

Tasa de ocupados demandantes de empleo: calculada como porcentaje entre la población de ocupados demandantes de empleo y la población económicamente activa.

Tasa de subocupación horaria: calculada como porcentaje entre la población subocupada y la población económicamente activa.

Tasa de sobreocupación horaria: calculada como porcentaje entre la población sobreocupada y la población económicamente activa.

Tasa de subocupación demandante: calculada como porcentaje entre la población de subocupados demandantes y la población económicamente activa.

Tasa de subocupación no demandante: calculada como porcentaje entre la población de subocupados no demandantes y la población económicamente activa.

Coefficiente de Variación: es un indicador de la dispersión de los datos respecto a su promedio.

Anexo

Cuadro 2: Principales tasas del mercado laboral con sus respectivos Coeficientes de Variación (CV).

	2° trim. 2025	CV	1° trim. 2025	CV	2° trim 2024	CV
Actividad	46,1%	2,5%	45,1%	3,8%	47,4%	2,8%
Empleo	44,1%	2,7%	42,4%	3,9%	44,5%	3,2%
Desocupación	4,3%*	20,8%	6,0%*	21,9%	6,3%*	17,9%
Ocupados demandantes de empleo	11,1%*	17,0%	7,8%*	16,5%	14,2%	11,5%
Subocupación	10,9%*	17,0%	7,3%*	17,2%	15,1%	10,6%
Subocupación demandante	10,0%*	17,9%	6,2%*	20,2%	11,6%	13,6%
Subocupación no demandante	0,9%*	45,2%	1,1%*	38,4%	3,5%*	21,4%

Fuente: elaboración propia en base a datos de EPH - INDEC.

En casos de CV superiores a 16,0% los datos deben ser tratados con cautela, ya que la precisión es baja. En los casos que superen el 25,0%, deberían ser considerados no confiables.