



**GESTIÓN
DE DATOS**



Posadas

Indicadores con perspectiva de género

Posadas

**Segundo trimestre
2025**

Indicadores con perspectiva de género. Segundo trimestre 2025.

Dirección Oficina de Gestión de Datos. Municipalidad de Posadas.

dirgestiondedatos@gmail.com

Posadas, diciembre de 2025

Intendente:

Ing. Stelatto, Leonardo Alberto

Secretaría de Hacienda, Turismo y Desarrollo Económico:

Cdr. Guastavino, Sebastián Alejandro

Dirección General de Modernización y Desarrollo:

Cdr. Bordeñuk, Nicolas

Dirección de Formación y Empleo:

Lic. Abrazian, Ignacio Antonio

Coordinación de la Oficina de Gestión de Datos:

Cdra. González, Iara

Equipo técnico:

Arzamendia, Maria Candela

Lic. Dilger, Johan Axel

Gimenez, Imanol

Lic. Marc, Gamael

Signos convencionales:

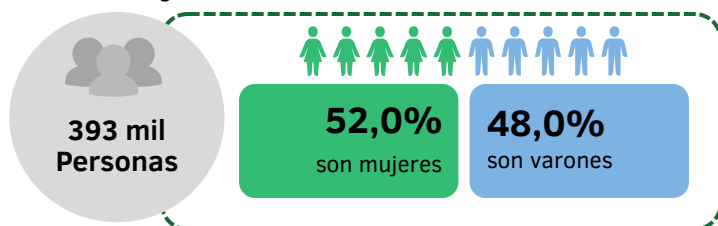
* Dato provisorio

- Cero absoluto

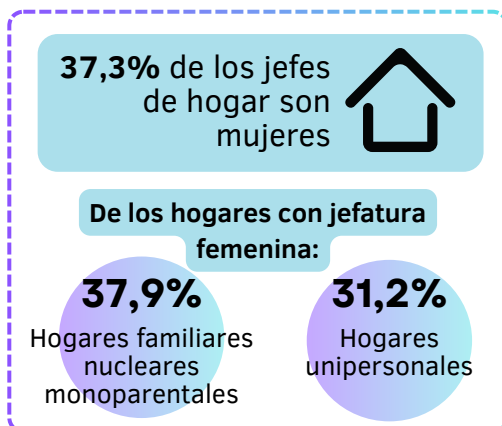
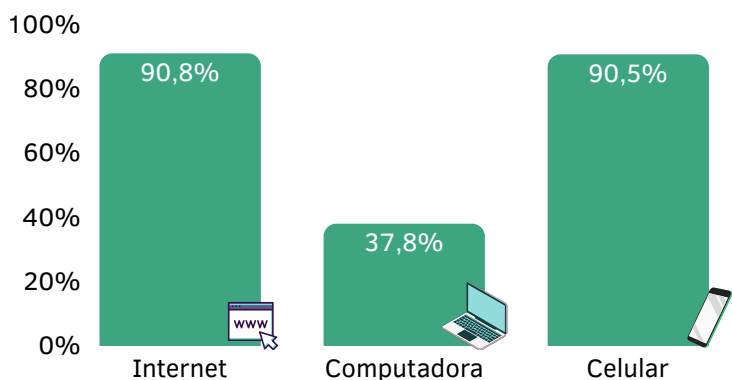
/// Dato que no corresponde presentar

Indicadores con perspectiva de género

Población y sociedad

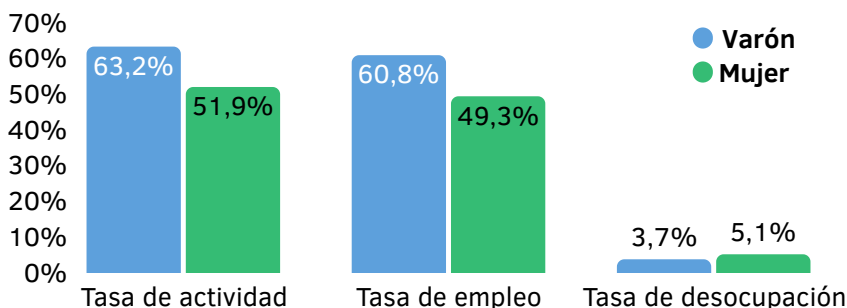


Uso de TIC por parte de las mujeres del aglomerado Posadas. Cuarto trimestre 2024.



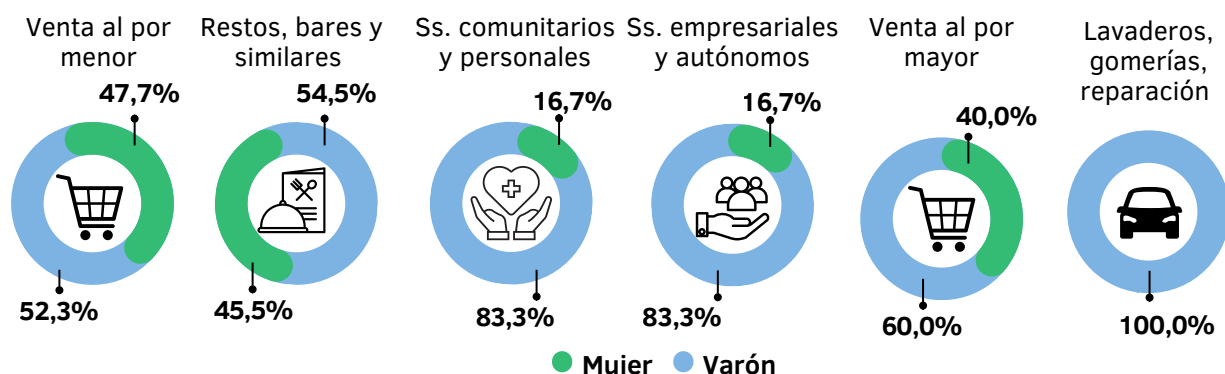
Trabajo y economía local

Indicadores del mercado laboral de la población mayor a 14 años en el aglomerado Posadas. Segundo trimestre 2025.



Fuente: elaboración propia en base a datos de EPH-INDEC.

Composición de las altas comerciales según sexo del o la titular para las principales ramas de actividad. Posadas. Segundo trimestre 2025.



Fuente: Elaboración propia en base a Dirección de habilitaciones de la Municipalidad de Posadas.

Indicadores con perspectiva de género

La igualdad de género es un principio fundamental de los derechos humanos que garantiza que todas las personas gocen de igualdad de oportunidades y derechos, para crear sociedades más equitativas y justas. El análisis de indicadores con esta perspectiva es esencial para conocer las desigualdades de género que puedan existir en un entorno en particular, lo que contribuye al diseño de políticas más efectivas.

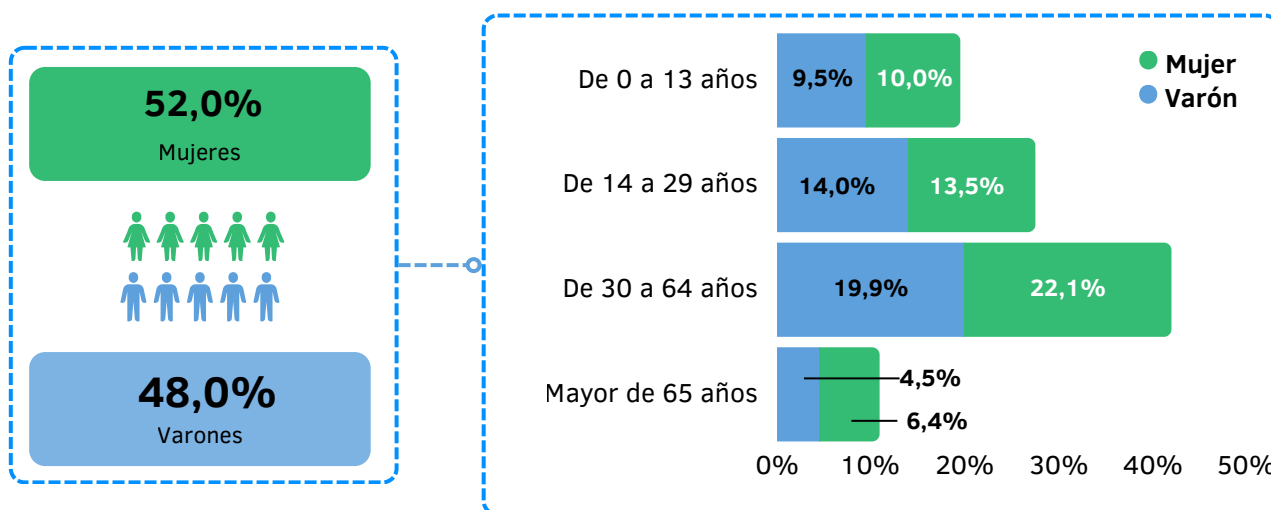
En este informe se abordan los principales indicadores demográficos, sociales y laborales de la población de Posadas desde una perspectiva de género, es decir, centrando el análisis en las disparidades que se presentan entre hombres y mujeres en estos ámbitos.

En este documento se analizan las diferencias socioeconómicas entre varones y mujeres porque los datos disponibles actualmente se limitan únicamente a dichas categorías como indicadores de género. Entendiendo que esta clasificación es una simplificación que puede no abarcar completamente la diversidad de experiencias de género, reconocemos la importancia de una comprensión más completa de esta pluralidad y alentamos futuros esfuerzos de recopilación de datos que aborden de manera más integral estas dimensiones.

Población y sociedad

En primer lugar, se analiza la composición de la población de Posadas en el segundo trimestre de 2025. Un aspecto destacado en este período es la presencia de una proporción mayor de mujeres, tendencia que se observa claramente cuando se desglosa la población por género y se examina en función de los grupos de edad. El mayor porcentaje de mujeres se observa en el rango de edad de 30 a 64 años, representando el 22,1% de la población total.

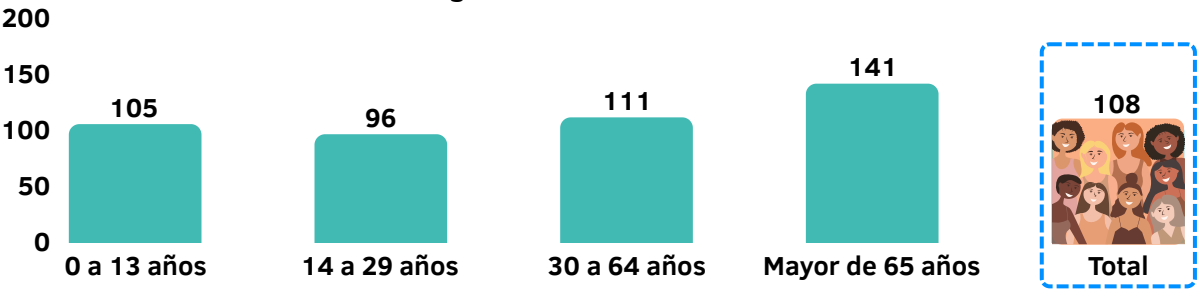
Figura 1: Estructura de la población según sexo y edad. Aglomerado Posadas. Segundo trimestre 2025.



Fuente: elaboración propia en base a datos de EPH-INDEC.

En relación a esto, se presenta el resultado del índice de feminidad en Posadas, indicador que expresa el número de mujeres en relación al número de varones que conforman una población en determinado momento y se calcula como el cociente entre la cantidad de mujeres y varones, multiplicado por 100. En el segundo trimestre de 2025 en Posadas había 108 mujeres por cada 100 varones. Al analizar este índice en función de los rangos de edad, se hace evidente que a medida que la edad aumenta, en general, el índice de feminidad también lo hace, a excepción del rango de 14 a 29 años, que decrece respecto al rango anterior. Entre las personas de 0 a 13 años, existen 105 mujeres por cada 100 hombres, mientras que en el grupo de 65 años y más, la relación es de 141 mujeres por cada 100 varones.

Figura 2: Índice de feminidad del aglomerado Posadas según rango de edades. Segundo trimestre 2025.



Fuente: elaboración propia en base a datos de EPH-INDEC.

Asimismo, resulta relevante comparar el índice de feminidad del aglomerado de Posadas con los registrados en otras regiones del país. El total de aglomerados registró un índice de feminidad de 105 por cada 100 varones, mientras que la Región Noreste (NEA), que incluye a Misiones, Chaco, Corrientes y Formosa, exhibe los valores del índice por encima en comparación con el valor registrado por el total del país, totalizando en un índice de feminidad de 109. Posadas se ubicó por debajo de la región a la cual pertenece, al presentar un índice de feminidad de 108.

Cuadro 1: Índice de feminidad según rango de edades y regiones de Argentina. Segundo trimestre 2025.

		De 0 a 13 años	De 14 a 29 años	De 30 a 64 años	Mayor de 65 años	Total general
Región	Posadas	105	96	111	141	108
	Cuyo	93	100	105	149	106
	Gran Buenos Aires	94	95	104	149	104
	NEA	101	96	112	147	109
	NOA	95	100	109	145	107
	Pampeana	95	99	106	153	107
	Patagonia	95	91	100	128	99
	Total País	95	97	105	149	105

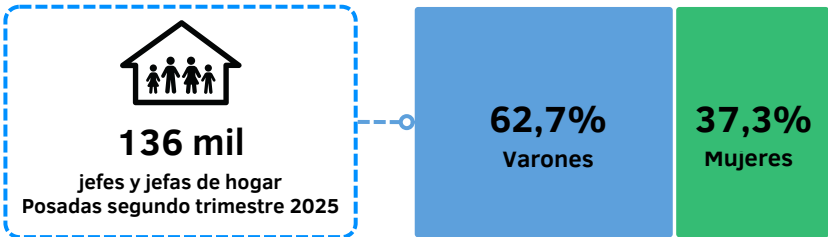
Fuente: elaboración propia en base a datos de EPH-INDEC.

Vale aclarar que los datos con los que se construye el indicador del NEA sólo incluyen un aglomerado urbano por provincia: Posadas, Gran Resistencia, Corrientes y Formosa. A su vez, en el total país sólo se consideran 31 aglomerados urbanos para este cálculo.

Considerar el sexo de la persona que ejerce la jefatura del hogar, es decir, de quien es reconocido o reconocida como tal por los demás miembros del hogar es importante porque juega un papel crucial en la toma de decisiones y la organización de la vida familiar. Esto puede ser un indicador del empoderamiento económico de las mujeres y tiene el potencial de influir en el ingreso, el acceso a recursos y la participación en la fuerza laboral de la persona de referencia. En el segundo trimestre de 2025, en Posadas, se registraron más de 136 mil personas que cumplen con dichas características, lo cual representa el 34,7% de las personas del aglomerado.

Entre ellas, la gran mayoría eran varones. En particular, se observa que aproximadamente 4 de cada 10 personas que se encontraban en esta posición eran mujeres y 6 eran varones.

Figura 3: Composición según jefatura de hogar y sexo.
Aglomerado Posadas. Segundo trimestre 2025.



Fuente: elaboración propia en base a datos de EPH-INDEC.

Cuadro 2: Distribución porcentual de los hogares por tipo de hogar según sexo del jefe o la jefa del hogar.
Aglomerado Posadas. Segundo trimestre 2025.

	Jefa de hogar mujer
Hogar extendido	19,4%
Hogar familiar nuclear	8,0%
Hogar familiar nuclear monoparental	37,9%
Hogar multipersonal	-
Hogar nuclear de pareja sola	3,5%
Hogar unipersonal	31,2%
Total general	100,0%

	Jefe de hogar varón
Hogar extendido	10,0%
Hogar familiar nuclear	49,1%
Hogar familiar nuclear monoparental	4,7%
Hogar multipersonal	-
Hogar nuclear de pareja sola	15,6%
Hogar unipersonal	20,6%
Total general	100,0%

Fuente: elaboración propia en base a datos de EPH-INDEC.

Por otra parte, para completar el análisis de la jefatura de hogar, se presenta una desagregación por tipo de hogar según las definiciones brindadas por INDEC (1).

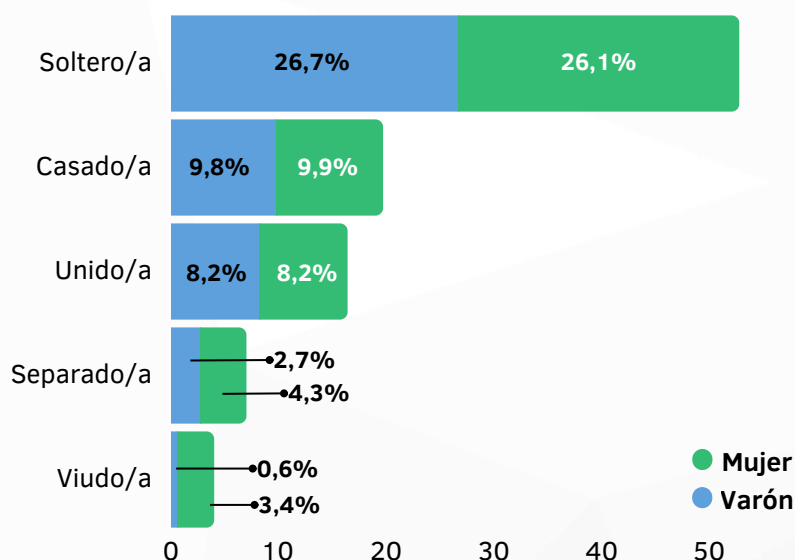
En el cuadro 2 se observa que entre los hogares con jefatura femenina, predominaban los definidos como nuclear monoparental (37,9%), es decir, aquellas compuestas por un progenitor (progenitora en este caso) e hijos, hijas y/o hijastros, hijastras. Seguidamente se encontraron los hogares unipersonales (31,2%), compuesto por una sola persona (la jefa).

Mientras que para el caso de los hogares con jefatura masculina, el tipo predominante era el hogar familiar nuclear (49,1%), es decir, aquellos constituidos por el jefe, su cónyuge y uno o varios hijos, hijas y/o hijastros, hijastras. En segundo lugar se encontraban los hogares unipersonales (20,6%).

Cabe aclarar que los hogares multipersonales están constituidos por personas no emparentadas entre sí, aquellos tipificados como pareja sola son aquellos compuestos exclusivamente por un núcleo conyugal (jefe o jefa y su cónyuge) y los extendidos, también denominados compuestos, son los que están integrados por el jefe o jefa o núcleo y otros parientes no nucleares y/u otros no familiares.

Al considerar la situación conyugal, es decir, el estado civil y la relación marital de las personas, es importante analizar indicadores de igualdad de género porque ésta puede influir en la participación de las mujeres en el trabajo remunerado y su capacidad para avanzar en su vida profesional, a la vez que tiene un impacto en la posibilidad de acceso a ciertos recursos y activos. Todo esto sumado al hecho de que permite inferir información valiosa sobre aspectos relacionados a la dinámica de las responsabilidades familiares y el bienestar de las personas. Es por esto que seguidamente se analiza la situación conyugal de los habitantes de Posadas en el segundo trimestre de 2025. Tal como se observa en la figura, las diferencias entre géneros existen, pero no son muy acentuadas en la mayoría de las categorías.

Figura 4: Situación conyugal de la población según sexo.
Aglomerado Posadas. Segundo trimestre 2025.



La viudez afecta de manera más marcada a las mujeres en comparación con los hombres, con tasas del 3,4% y 0,6%, respectivamente. Por otro lado, la soltería es la situación que más prevalece entre los habitantes de la ciudad y se puede ver que el porcentaje es similar entre hombres y mujeres: 26,7% y 26,1%, respectivamente.

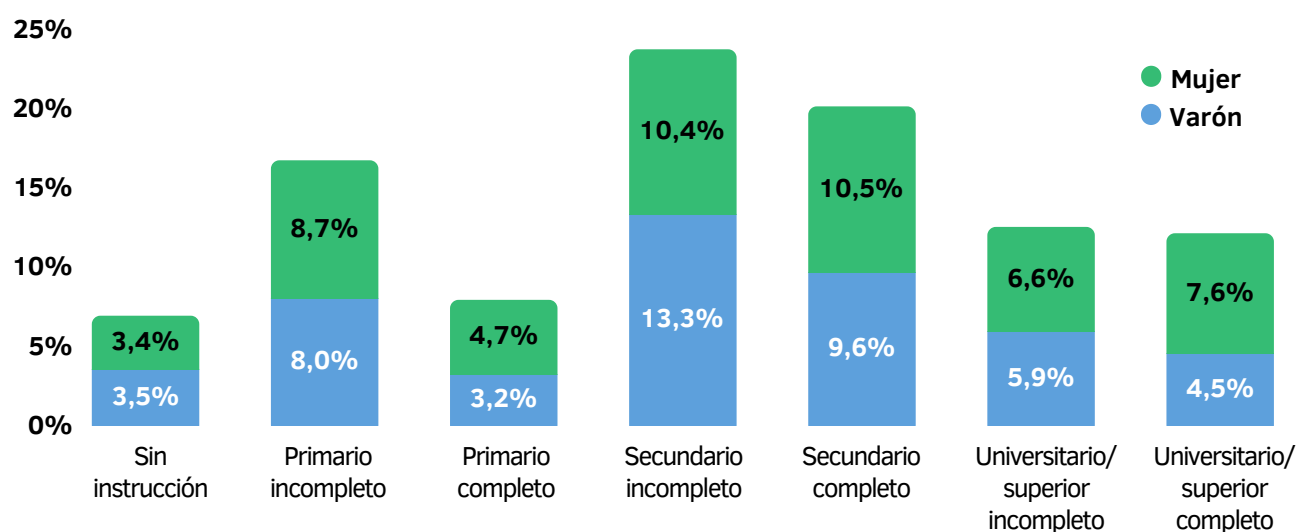
Fuente: elaboración propia en base a datos de EPH-INDEC.

Por otra parte, para un abordaje integral de la perspectiva de género en los indicadores sociales, es fundamental examinar el nivel educativo de la población. Esto se explica porque la educación puede influir en las oportunidades de empleo, el ingreso, el acceso a servicios de salud y la participación cívica, lo que puede traducirse en un impacto directo en el empoderamiento económico de las mujeres.

En el segundo trimestre de 2025 las personas con secundario incompleto reportan la mayor participación dentro del total, ya que el 23,7% tenía ese nivel en el aglomerado de Posadas. Dentro de este grupo la mayoría eran varones (13,3%), lo que evidenció una brecha de 2,9 p.p. con el porcentaje de mujeres con secundario incompleto (10,4%). Por otra parte, también se registraron personas sin nivel de instrucción (6,9%). En este caso, el grupo estaba compuesto por un porcentaje similar de varones y mujeres (3,5% y 3,4%, respectivamente).

Finalmente, los valores registrados para secundario completo evidencian una brecha de género de 0,9 p.p.

Figura 5: Nivel educativo de la población según sexo. Aglomerado Posadas. Segundo trimestre 2025.



Fuente: elaboración propia en base a datos de EPH-INDEC.

Al analizar estas variables se debe tener presente que, si bien la mayoría de la población tenía hasta el nivel secundario incompleto, el 28,9% de la población de Posadas era menor de 18 años en el segundo trimestre del 2025.

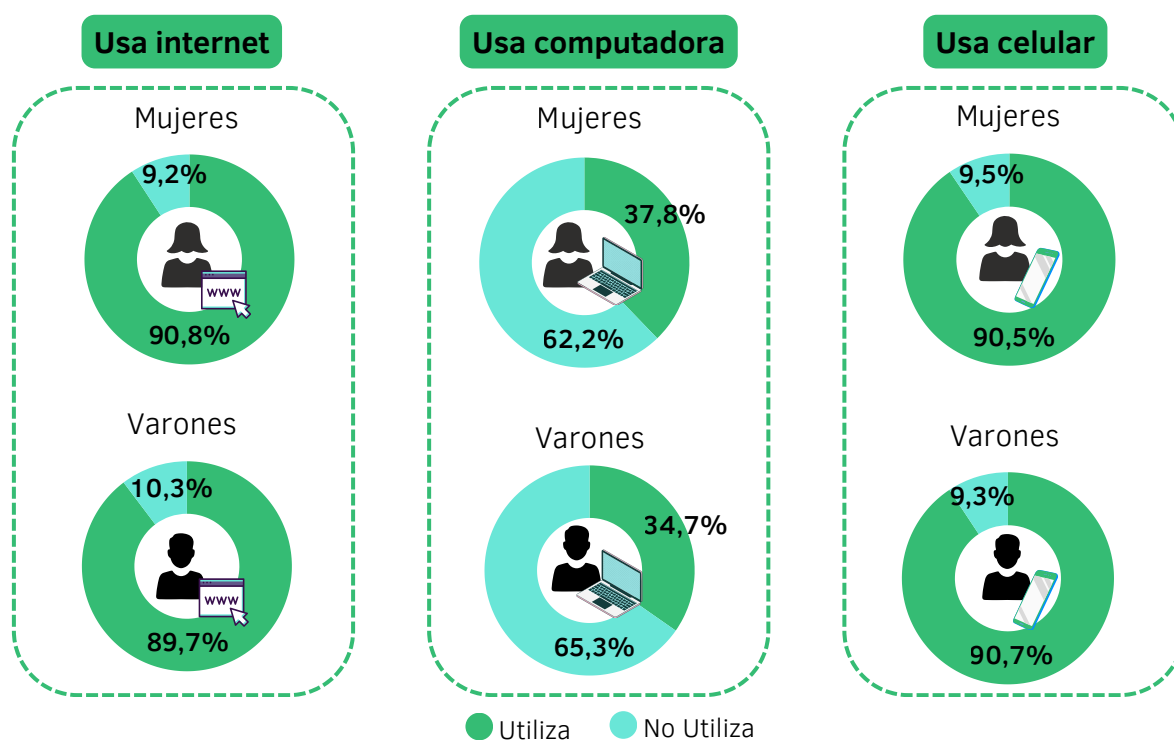
Estrechamente relacionado con la educación se encuentra el acceso y uso de las Tecnologías de la Información y la Comunicación (TIC). Según el Artículo 6 de la Ley Argentina Digital (27.078), las TIC abarcan al conjunto de recursos, herramientas, equipos, programas informáticos, aplicaciones, redes y medios que permitan la compilación, procesamiento, almacenamiento y transmisión de información, como por ejemplo voz, datos, texto, video e imágenes, entre otros. En los últimos años los organismos internacionales han identificado y subrayado la necesidad de favorecer el acceso y uso de las TIC en la sociedad y de analizarlas como un factor de desarrollo económico y de inclusión social. De esta manera, abordar la exclusión digital y promover la igualdad de género en el acceso a las herramientas digitales para la adquisición de nuevas habilidades, puede mejorar las perspectivas de empleo y la participación en la educación, y de esta manera influir en la participación económica de todas las personas.

Para indagar sobre el acceso y uso de las TIC por parte de la población de Posadas se utilizan los resultados del relevamiento del Módulo de Acceso y Uso de Tecnologías de la Información y la Comunicación (MAUTIC) que INDEC aplica en el marco de la Encuesta Permanente de Hogares (EPH) los cuartos trimestres de cada año, lo que significa que los últimos datos disponibles son los del cuarto trimestre de 2024.

En el cuarto trimestre de 2024, de los 138.000 hogares de referencia en el Aglomerado Posadas, el 50,8% contaba con una o más computadoras y en el 91,4% de los casos tenían acceso a internet. A nivel nacional (31 aglomerados urbanos), el porcentaje de hogares con computadoras ascendió a 60,3%, mientras que el 93,7% indicó que tenía acceso a internet en los tres últimos meses del 2024.

Al desagregar esa información por personas en el aglomerado Posadas, se puede observar que en el uso de internet y computadora, las mujeres superan a los varones como usuarias de TIC, mientras que en los celulares se muestra una mayor paridad en el nivel de uso.

Figura 6: Uso de TICs según sexo. Aglomerado Posadas. Cuarto trimestre 2024.



Fuente: elaboración propia en base MAUTIC (EPH - INDEC).

Trabajo y economía local

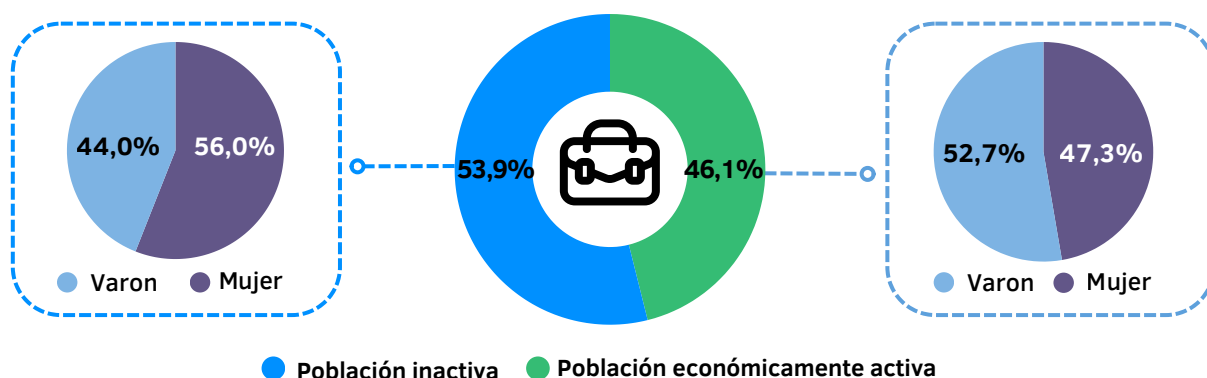
El mercado laboral es un lugar donde a menudo se observan desigualdades de género, por lo tanto, entender las tasas de participación laboral es fundamental para evaluar la igualdad de oportunidades en este entorno y puede ayudar a determinar si hay barreras que impiden que todas las personas accedan a las mismas oportunidades.

Sumado a esto, el mundo del trabajo también refleja las desigualdades en los roles de liderazgo y las oportunidades de ascenso. Analizar la representación de las mujeres en cargos de liderazgo es importante porque permite medir el progreso hacia la igualdad de género en las empresas y organizaciones. En definitiva, el acceso a empleos bien remunerados y oportunidades económicas contribuye al bienestar de las mujeres y a su capacidad de tomar decisiones sobre sus vidas.

En la siguiente figura se observa que en el segundo trimestre de 2025 el 46,1% de la población se encontraba activa, es decir, que estaba ocupado u ocupada o está buscando activamente un trabajo. De estos, el 47,3% eran mujeres.

Por otro lado, el 53,9% de la población se encontraba inactivo, siendo en su mayoría mujeres (56,0%).

Figura 7: Tasas de actividad e inactividad en Posadas según sexo. Aglomerado Posadas. Segundo trimestre 2025.



Fuente: elaboración propia en base a datos de EPH-INDEC.

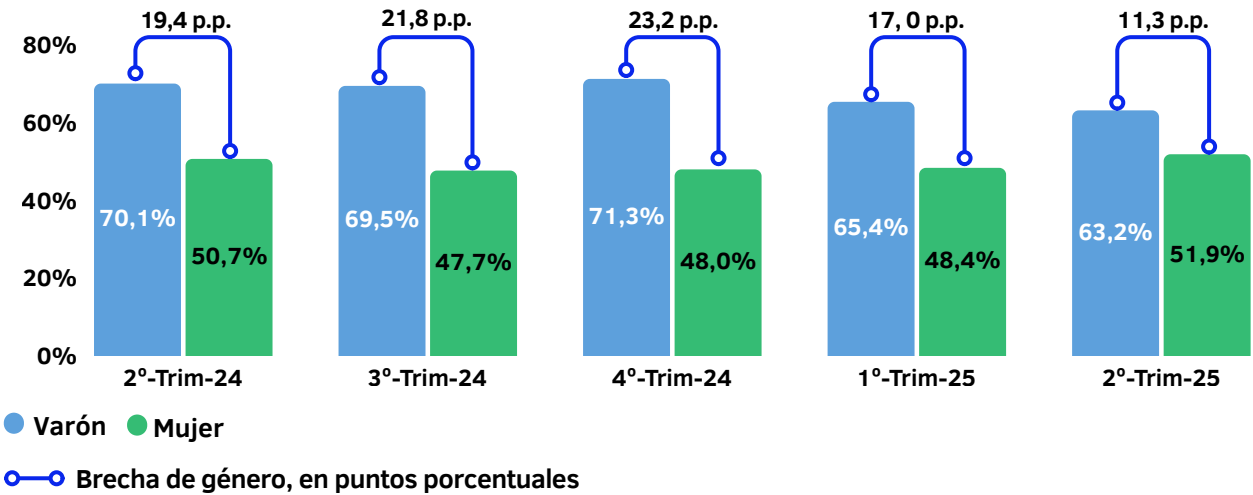
Se puede profundizar en el análisis al calcular las tasas del mercado laboral tomando en consideración la población mayor a 14 años y más. Se hace esta salvedad porque de acuerdo con la legislación vigente en Argentina está prohibido emplear a personas menores de 16 años. No obstante, existe una única excepción a esta regla que permite a aquellos individuos que hayan cumplido 14 años trabajar en la empresa de su padre, madre o tutor legal, siempre y cuando se trate de una jornada laboral de hasta 3 horas diarias o 15 horas semanales como máximo. Esto es así porque el Estado busca que los y las menores cumplan con sus responsabilidades escolares y desea evitar, en la medida de lo posible, que realicen tareas laborales que impliquen riesgos o que puedan afectar su salud (2).

La participación de hombres y mujeres en el mercado laboral se da en condiciones diferentes, diferencias que se expresan en las brechas de género. Una brecha de género es la distancia entre mujeres y varones con relación a cualquier indicador y se calcula como la diferencia simple entre el dato obtenido para las mujeres y el que se obtuvo para el caso de los varones.

Otra forma más directa de mostrar esta brecha es considerando la diferencia entre el resultado del indicador para las mujeres y varones, expresada en puntos porcentuales.

La tasa de actividad, que mide la población económicamente activa mayor a 14 años sobre la población de referencia del aglomerado Posadas, fue de 63,2% para los varones y de 51,9% para las mujeres en el segundo trimestre de 2025.

Figura 8: Evolución de la tasa de actividad de la población específica mayor a 14 años, según sexo y brecha de género. Aglomerado Posadas. Segundo trimestre 2024 a segundo trimestre 2025.



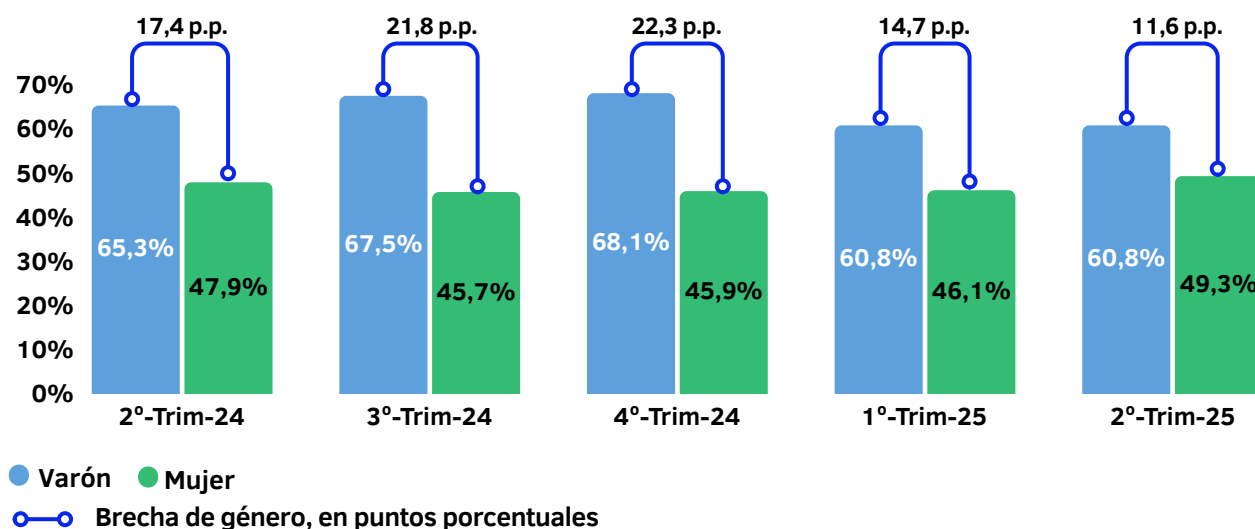
Fuente: elaboración propia en base a datos de EPH-INDEC.

La tasa de actividad de las mujeres en el segundo trimestre de 2025 aumentó 3,5 p.p. con respecto al trimestre inmediato anterior (primer trimestre de 2025) y aumentó 1,2 puntos porcentuales (p.p.) con respecto al mismo trimestre de 2024. Por su parte, la tasa de actividad de los varones disminuyó 2,2 p.p. con respecto al trimestre inmediato anterior y 6,9 p.p. con respecto al mismo trimestre de 2024.

Respecto a la brecha de género, en el segundo trimestre de 2025 fue de 11,3 p.p., esto significa que la tasa de actividad de los varones en Posadas fue mayor a la de las mujeres. Esta situación se repite en todos los períodos analizados, sumado a esto, la diferencia entre las tasas de actividad de los varones y de las mujeres bajó respecto al trimestre anterior (primer trimestre de 2025). Cabe destacar que, desde el 4to trimestre de 2024, la brecha de género en la tasa de actividad cayó, pasando de 23,2 p.p. a 11,3 p.p.

La tasa de empleo, que mide la población ocupada sobre la población de referencia (personas mayores a 14 años) en el aglomerado Posadas fue de 60,8% para los varones y de 49,3% para las mujeres en el segundo trimestre de 2025.

Figura 9: Evolución de la tasa de empleo de la población específica mayor a 14 años en el aglomerado Posadas según sexo y brecha de género. Segundo trimestre 2024 a segundo trimestre 2025.



Fuente: elaboración propia en base a datos de EPH-INDEC.

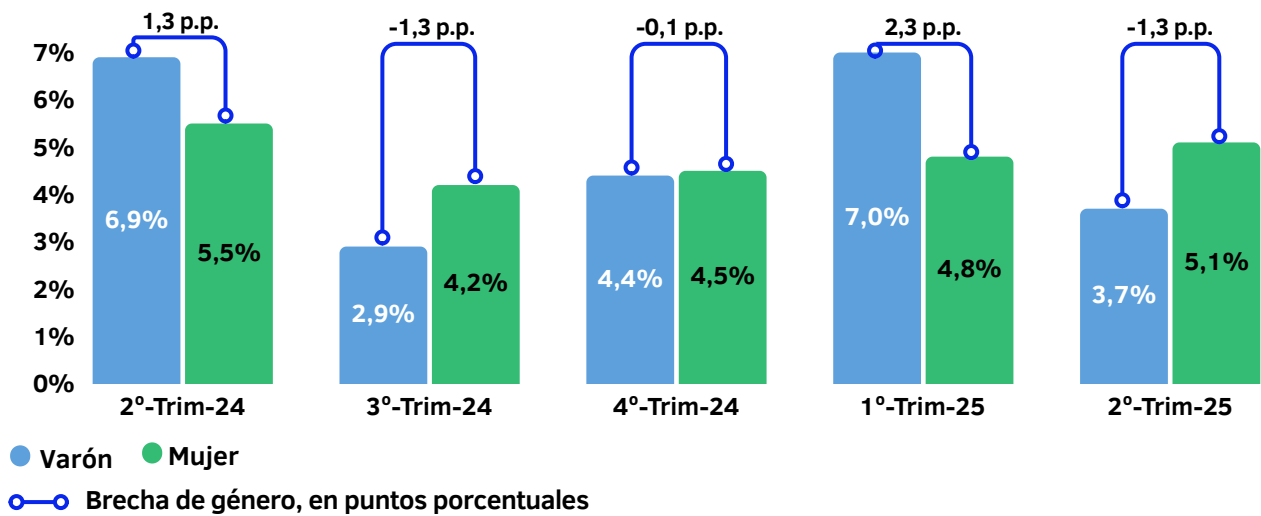
La tasa de empleo de los varones durante el segundo trimestre de 2025 disminuyó 4,5 p.p. con respecto al mismo trimestre del año 2024, y no hubo variación con respecto al trimestre inmediato anterior. Por su parte, la tasa de empleo de las mujeres aumentó 1,4 p.p. con respecto al segundo trimestre del año 2024 y un 3,2 p.p. respecto al primer trimestre de 2025.

En este caso, la brecha de género en el último trimestre alcanzó los 11,6 p.p. a favor de los empleados varones. Esta medición disminuyó en la comparación con el trimestre anterior (14,7 p.p.) y también contra el mismo período del año 2024 (17,4 p.p.), constituyendo la brecha más baja de la totalidad de períodos analizados (tanto por la caída en la tasa de empleo de los varones como por una leve suba en la misma para las mujeres).

Por último, se examinan las tasas de desocupación de la población mayor a 14 años. Este indicador se calcula como el cociente entre la cantidad de personas que no están trabajando pero que buscan activamente un empleo, sobre la población económicamente activa.

La tasa de desocupación de Posadas fue de 3,7% para los varones y de 5,1% para las mujeres en el segundo trimestre de 2025. La tasa de desocupación de los varones disminuyó 3,2 p.p. con respecto al mismo trimestre del año 2024 y 3,3 p.p. respecto al trimestre anterior inmediato. Por su parte, la tasa de desocupación de las mujeres disminuyó 0,4 p.p. con respecto al primer trimestre de 2025, y aumentó 0,3 p.p. con respecto al segundo trimestre de 2024.

Figura 10: Evolución de la tasa de desocupación de la población específica mayor a 14 años en el aglomerado Posadas según sexo y brecha de género. Segundo trimestre 2024 a segundo trimestre 2025.



Fuente: elaboración propia en base a datos de EPH-INDEC.

En la medición de abril a junio 2025, la tasa de desocupación de los varones fue inferior en 1,3 p.p. a la de las mujeres, diferencia que se invirtió respecto al trimestre inmediato anterior (primer trimestre de 2025), cuando la brecha de género evidenció que la tasa de desocupación de los varones era 2,3 p.p. superior a la medición para las mujeres.

Cabe mencionar que en todas las tasas que se acaban de presentar, la brecha de género fue calculada como la diferencia entre el indicador (tasa) obtenida para la población de varones y de mujeres para evitar, en la medida de lo posible, las confusiones de interpretación que pueden suscitar los valores negativos. Por las características de los datos, en el caso de las tasas de desocupación no fue posible evitar presentar valores negativos. Vale aclarar que las conclusiones vertidas en los párrafos anteriores son las mismas que se obtienen al invertir el minuendo por el sustraendo al calcular la brecha de género, pero con un resultado e interpretación inversos.

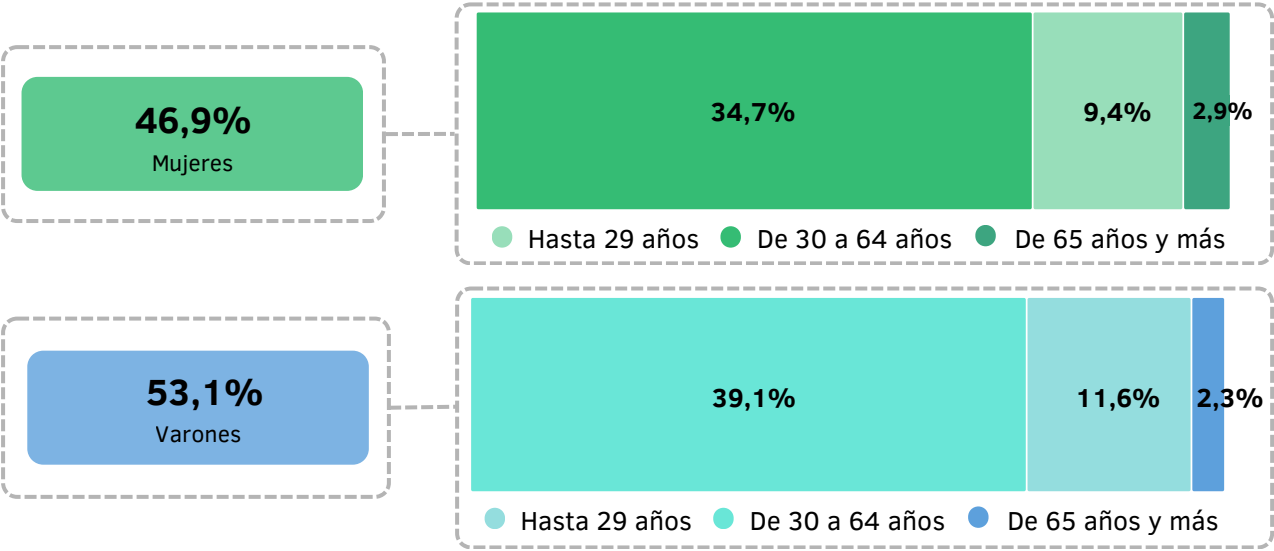
Caracterización de los ocupados y las ocupadas de Posadas

Con el fin de mejorar la comprensión de la situación y las dinámicas del mercado laboral, a continuación se analiza el número de personas empleadas desglosadas por edad y género. En el segundo trimestre de 2025 más de la mitad de la población ocupada de Posadas eran varones. Cabe señalar que la cantidad de mujeres ocupadas presentó una variación de 1,7 p.p. al compararla con el segundo trimestre de 2024.

Respecto a la composición de los ocupados y las ocupadas según rango etario, en el caso de las mujeres la mayoría de quienes estaban ocupadas tenían entre 30 y 64 años de edad. Esta categoría también era la más numerosa en el caso de los varones.

Además, resalta el hecho de que en el período bajo análisis había varones y mujeres ocupados y ocupadas de 65 años y más, lo cual es llamativo ya que a esa edad las personas típicamente abandonan el mercado laboral.

Figura 11: Edad y sexo de los ocupados y las ocupadas. Aglomerado Posadas.
Segundo trimestre 2025.



Fuente: elaboración propia en base a datos de EPH-INDEC.

Al analizar la categoría ocupacional de los ocupados y las ocupadas en el segundo trimestre del año 2025, el grupo de personas que son asalariadas representaron el 65,4% del total. Esta proporción presentó una disminución con respecto al segundo trimestre del 2024, ya que cayó 1,6 p.p. En este grupo, la mayoría eran varones.

Seguidamente, se encuentra el grupo de personas que son cuentapropistas, los cuales representaron el 31,4% de los ocupados de este trimestre. Aquí también se observa que los hombres tienen una mayor representación. Con respecto al mismo trimestre del año anterior, la cantidad de cuentapropistas aumentó su participación en 3,2 p.p.

Por último, las categorías de patrón y patrona tienen la menor participación en la cantidad total de ocupados y ocupadas, con una amplia mayoría de hombres. Finalmente, no se registraron trabajadores familiares sin remuneración este trimestre.

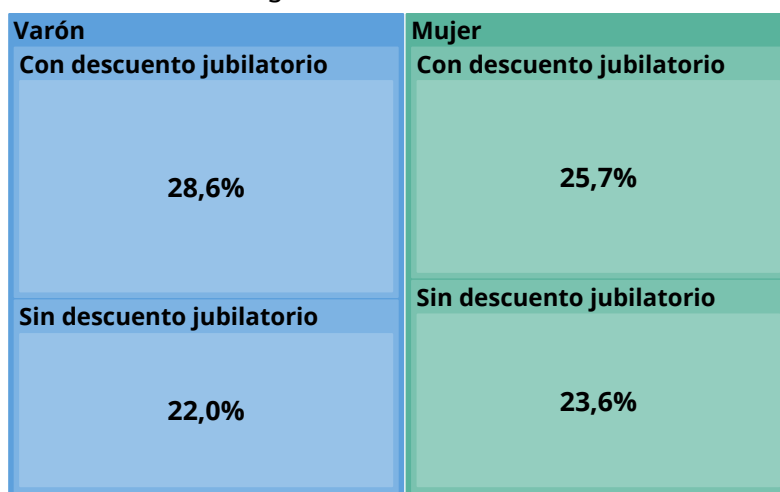
Cuadro 3: Categoría ocupacional de los ocupados y las ocupadas. Aglomerado Posadas.
Segundo trimestre 2025.

	Mujeres	Varones	Total	Var ia. total
Obrero o empleado	32,3%	33,1%	65,4%	-1,6 p.p.
Cuenta propia	14,0%	17,4%	31,4%	3,2 p.p.
Patrón	0,7%	2,5%	3,2%	-0,5 p.p.
Trabajador familiar sin remuneración	-	-	-	-
Total ocupados	46,9%	53,1%	100,0%	-

Fuente: elaboración propia en base a datos de EPH-INDEC.

Entre la población ocupada es posible distinguir entre los asalariados/as y no asalariados/as. Quienes cobran un salario son las personas que realizan tareas en relación de dependencia para un empleador o empleadora público o privado, percibiendo una retribución monetaria por ello. Este grupo representó el 65,4% de los ocupados y las ocupadas totales en el aglomerado Posadas en el segundo trimestre del 2025.

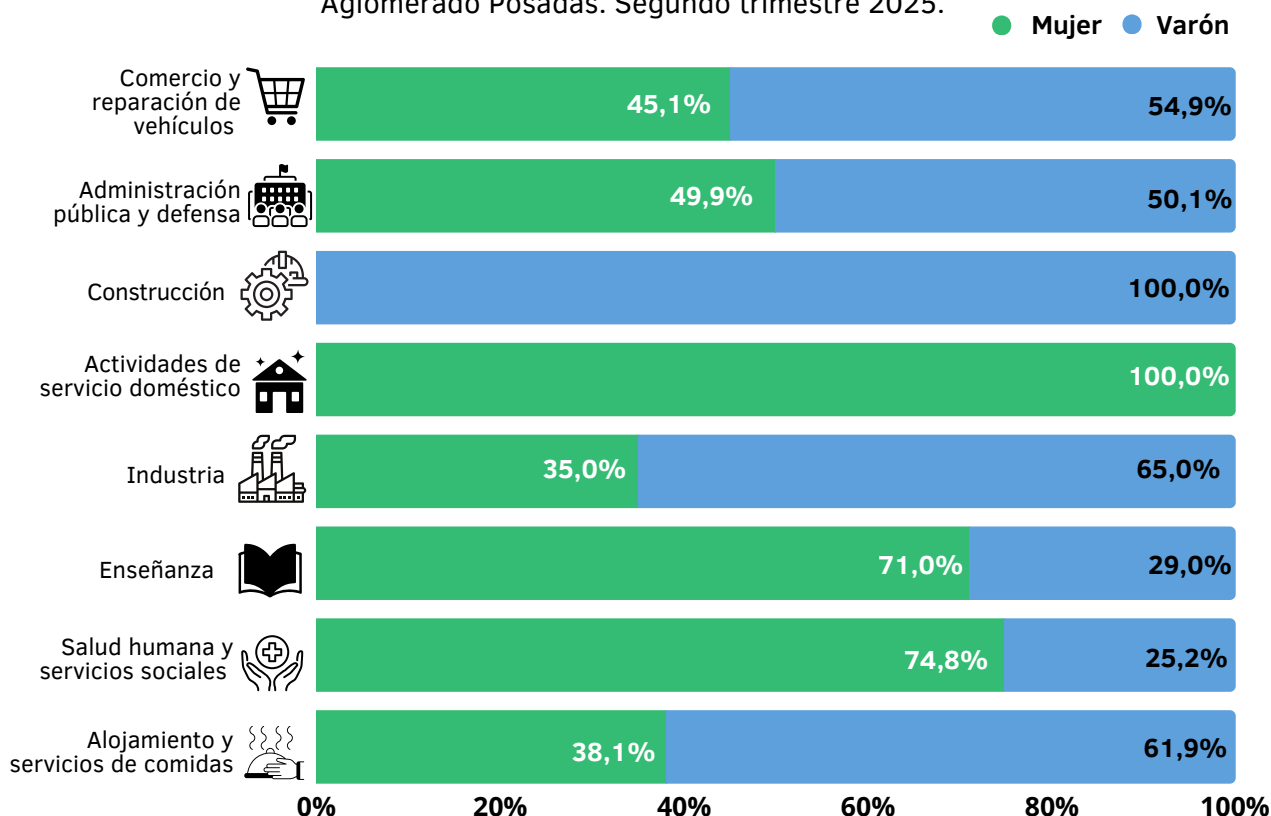
Figura 12: Asalariados y asalariados con y sin descuento jubilatorio. Aglomerado Posadas. Segundo trimestre 2025.



Fuente: elaboración propia en base a datos de EPH-INDEC.

Dentro de este grupo, el 54,3% tenía descuento jubilatorio, entre quienes los varones eran mayoría. Al comparar estos resultados con el trimestre anterior, se observa que la proporción de asalariados y asalariadas con descuento jubilatorio aumentó 0,3 p.p. (ya que en el trimestre anterior el 54,1% percibía este descuento).

Figura 13: Composición del empleo en las principales ramas de actividad según sexo. Aglomerado Posadas. Segundo trimestre 2025.



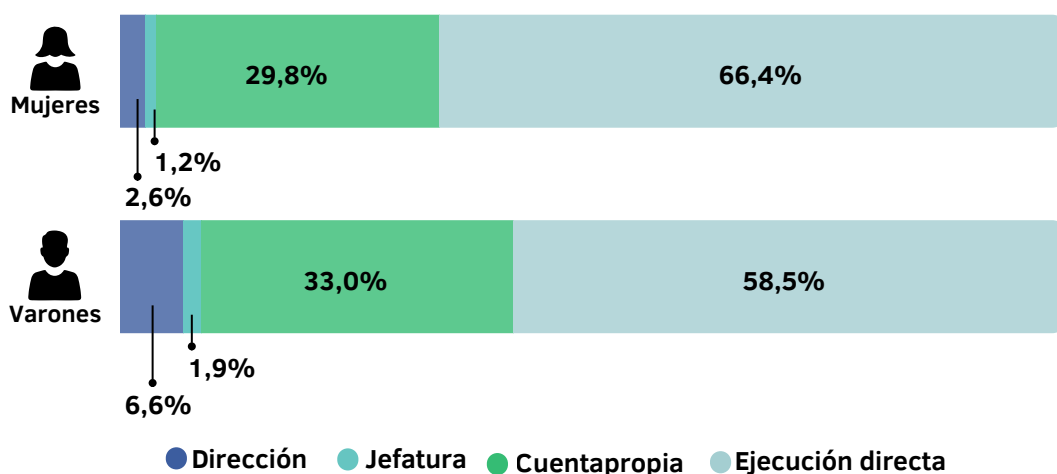
Fuente: elaboración propia en base a datos de EPH-INDEC.

Al considerar a los ocupados y ocupadas según las ramas de actividad en la que se desempeñan, se aprecia una distribución desigual de mujeres y hombres en diferentes sectores económicos. En este contexto, las mujeres tienden a estar más presentes en sectores relacionados con el cuidado y los servicios sociales, actividades que a menudo están asociadas con su rol tradicional de cuidadoras en el ámbito doméstico.

En la figura 13, que examina la composición de las principales ramas de actividad en las que se emplea al 81,4% de los ocupados y ocupadas de Posadas en el segundo trimestre de 2025, se aprecia la situación descrita en el párrafo anterior. Así, el 100,0% de las personas involucradas en actividades relacionadas con el servicio doméstico eran mujeres. Del mismo modo, la tarea de servicios sociales es desempeñada mayormente por personas del sexo femenino, alcanzando el 74,8% de los ocupados en este rubro. Asimismo, el sector de enseñanza mostró una mayor incidencia de mujeres (equivalente al 71,0%).

Por otro lado, en lo que respecta a los varones, el sector de la construcción muestra una concentración absoluta de trabajadores varones (100,0%). Le sigue la actividad en el sector industrial, ocupado en un 65,0% por trabajadores del sexo masculino. La actividad en alojamiento y servicios de comidas está ocupada en un 61,9% por trabajadores hombres. En las actividades de comercio y reparación de vehículos, el 54,9% de los puestos fueron ocupados por empleados varones. Por su parte, en la administración pública y defensa las participaciones porcentuales de ambos sexos son similares.

Figura 14: Jerarquía ocupacional de los ocupados y las ocupadas. Aglomerado Posadas. Segundo trimestre 2025.

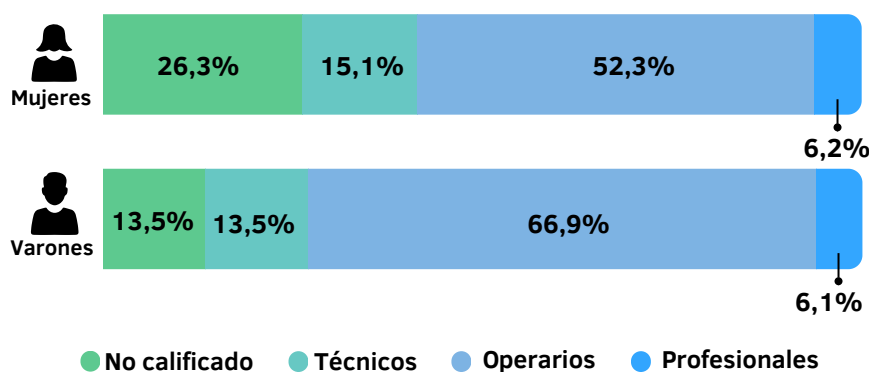


Fuente: elaboración propia en base a datos de EPH-INDEC.

La segregación vertical hace referencia a la disparidad de representación de género en diferentes niveles jerárquicos dentro de una organización. En otras palabras, a medida que se asciende en la jerarquía organizacional, la presencia de mujeres tiende a disminuir, y son menos frecuentes en roles que impliquen la toma de decisiones, es decir, de mayor autoridad y responsabilidad. Este fenómeno puede estudiarse a través de la jerarquía ocupacional, que indica las posiciones laborales en una organización en términos de su responsabilidad, remuneración y oportunidades de desarrollo profesional. Los datos publicados por INDEC (3) permiten distinguir entre directores y directoras, cuentapropistas, jefes y jefas y personas que llevan adelante tareas de ejecución directa, también llamados asalariados o asalariadas. Quienes ostentan un cargo directivo se encuentran en el punto más alto de la estructura de mando, imparten las órdenes y toman todas las decisiones. Por su parte, quienes se desempeñan como jefes o jefas transmiten y aplican las decisiones emanadas de la dirección, organizan, supervisan y controlan los procesos y personas involucradas en su ejecución. Quienes trabajan por cuenta propia no están sujetos o sujetas a una línea de mando y conjugan en su persona la ejecución de tareas, la gestión y organización de las actividades. Por último, quienes trabajan en puestos de ejecución directa realizan los trabajos sin decisión o control sobre personas o procesos.

Tal como se aprecia en la figura anterior, las posiciones de mayor prestigio y compensación (dirección y jefatura) tienen una mayor participación entre los varones: 8,5% de los ocupados en Posadas en el segundo trimestre del año 2025 eran varones en cargos directivos, 0,6 p.p. más que en el segundo trimestre de 2024 (7,9%). Mientras, dicho valor alcanza el 3,8% para el caso de las ocupadas mujeres, el cual al compararlo con respecto al mismo trimestre del año anterior (segundo trimestre de 2024) disminuyó 1,1 p.p. En ese periodo, el 4,9% de las ocupadas mujeres ejercían cargos directivos en sus trabajos.

Figura 15: Calificación ocupacional de los ocupados y las ocupadas. Aglomerado Posadas. Segundo trimestre 2025.



Fuente: elaboración propia en base a datos de EPH-INDEC.

Por otro lado, al analizar a los ocupados y las ocupadas según su calificación ocupacional, se aprecia que en el segundo trimestre de 2025 la tasa de empleo más alta correspondía al grupo de personas calificadas como operarios. Dicha tasa fue mayor para el caso de los varones.

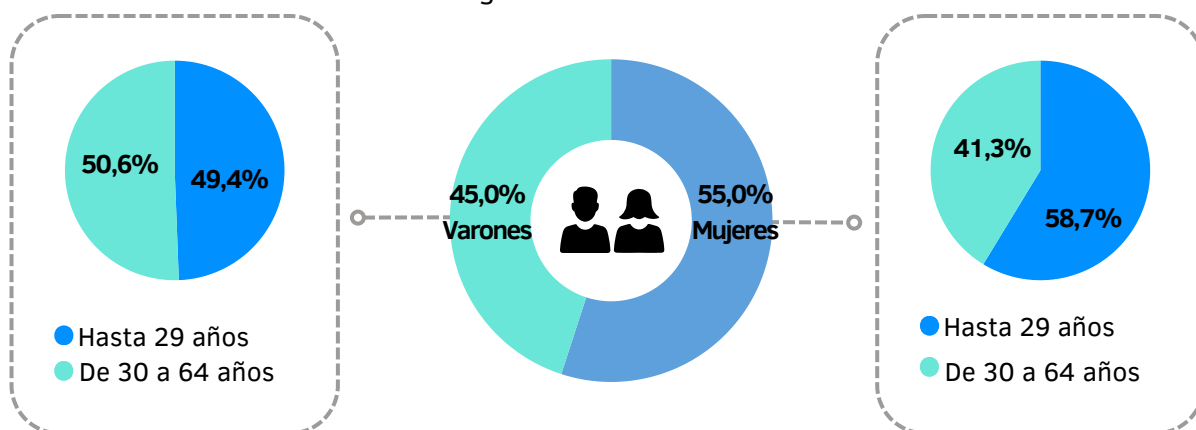
Estos valores contrastan con los del segundo trimestre de 2024, desde cuando el porcentaje de operarias mujeres aumentó 6,3 p.p., y para el caso de los varones se observó un aumento de 2,4 p.p. Por otra parte, los grupos que presentaron las menores tasas de empleo fueron los profesionales. Al comparar los resultados de este grupo con los registros del segundo trimestre de 2024, se observa que la tasa de profesionales varones se redujo en 1,4 p.p. y para el caso de mujeres aumentó en 0,9 p.p. Lo anterior puede observarse en el cuadro 1A del Anexo.

Caracterización de los desocupados y desocupadas de Posadas

En el segundo trimestre de 2025 la tasa de desempleo de Posadas alcanzó el 4,3%. Dentro de este grupo, el 45,0% eran varones y el 55,0% mujeres. Respecto al segundo trimestre de 2024, la proporción de varones desempleados disminuyó 15,4 p.p., por lo que la de mujeres aumentó en la misma proporción. Lo anterior puede observarse en los cuadros 2A y 3A del Anexo.

Entre los varones desocupados, el grupo de 30 a 64 años reunió el 50,6% del total, mostrando una leve concentración de la desocupación en edades intermedias y avanzadas. En cambio, entre las mujeres desocupadas predomina con mayor claridad el grupo de hasta 29 años, que representa el 58,7% del total, lo que evidencia que la desocupación afecta principalmente a las más jóvenes.

Figura 16: Edad y sexo de los desocupados y las desocupadas. Aglomerado Posadas. Segundo trimestre 2025.

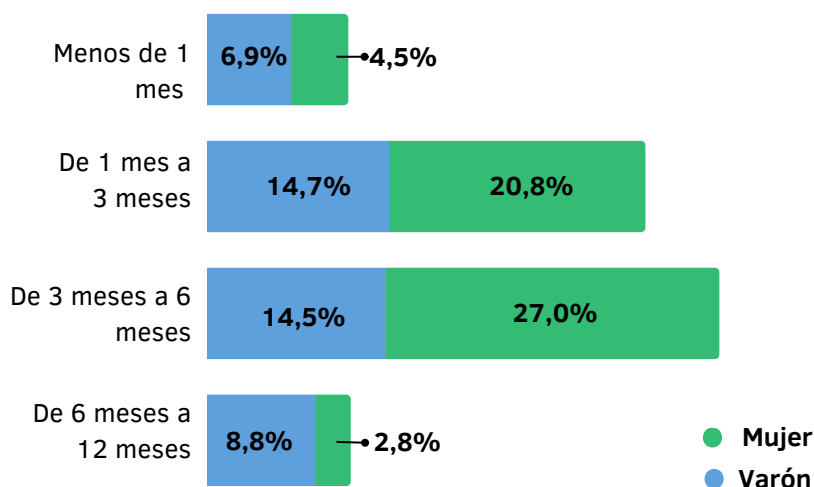


Fuente: elaboración propia en base a datos de EPH-INDEC.

De las personas desempleadas en el segundo trimestre 2025 en Posadas, se observa que en el período de referencia de la encuesta, el 41,6% de los desocupados y las desocupadas buscó un nuevo empleo durante 3 a 6 meses y la mayor proporción de ellos eran mujeres.

Por su parte, dentro del grupo de desocupados y desocupadas que buscaron empleo durante el último mes, se observa que la proporción de varones era mayor (6,9%).

Figura 17: Búsqueda de empleo de los desocupados y las desocupadas. Aglomerado Posadas. Segundo trimestre 2025.



Fuente: elaboración propia en base a datos de EPH-INDEC.

Dentro del grupo de desocupados y desocupadas que buscaron empleo durante los últimos 1 y hasta 3 meses, se observa que la proporción de mujeres era mayor (20,8%).

El grupo que buscó trabajo durante 6 meses y hasta un año se componía mayormente por varones (8,8%). Cabe destacar que en este periodo no se registran personas que buscan trabajo hace mas de un año.

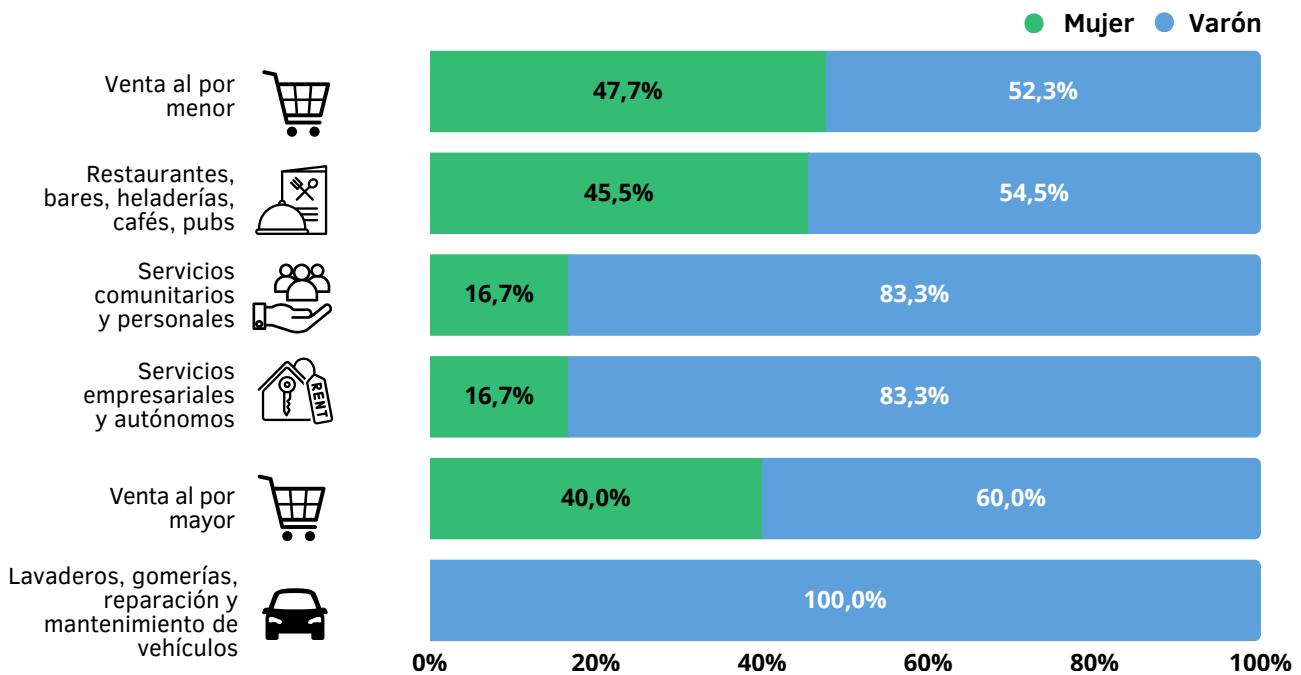
Economía local

La economía local es vital para el bienestar de una comunidad y contribuye a su desarrollo económico, empleo, infraestructura y calidad de vida de los habitantes de la ciudad. Es por eso que seguidamente se examinan el género de los y las titulares de los certificados de habilitaciones municipales otorgados para altas comerciales en Posadas. Esto permite conocer de manera más precisa el dinamismo económico de la ciudad y su capacidad para fomentar el emprendimiento y la actividad empresarial. En el segundo trimestre del año 2025, el 78,2% de las altas comerciales corresponden a emprendimientos representados por una persona física y el porcentaje restante eran gestionados por personas jurídicas.

Dentro del primer grupo, el 42,2% de las titulares de los certificados de habilitación eran mujeres. En el siguiente gráfico (figura 18) se puede observar cómo se distribuyen los y las titulares varones y mujeres de nuevos negocios y sucursales de la ciudad en los principales rubros económicos declarados.

En primer lugar, es destacable que el 100,0% de los certificados de altas comerciales gestionados en el segundo trimestre del año en el rubro de lavaderos, gomerías, reparación y mantenimiento de vehículos estaban a nombre de varones. En este trimestre la composición porcentual de las altas comerciales fue superior para los varones que para las mujeres para todas las ramas de actividad incluidas en el análisis.

Figura 18: Composición de las altas comerciales según sexo del o la titular para las principales ramas de actividad. Posadas. Segundo trimestre 2025.

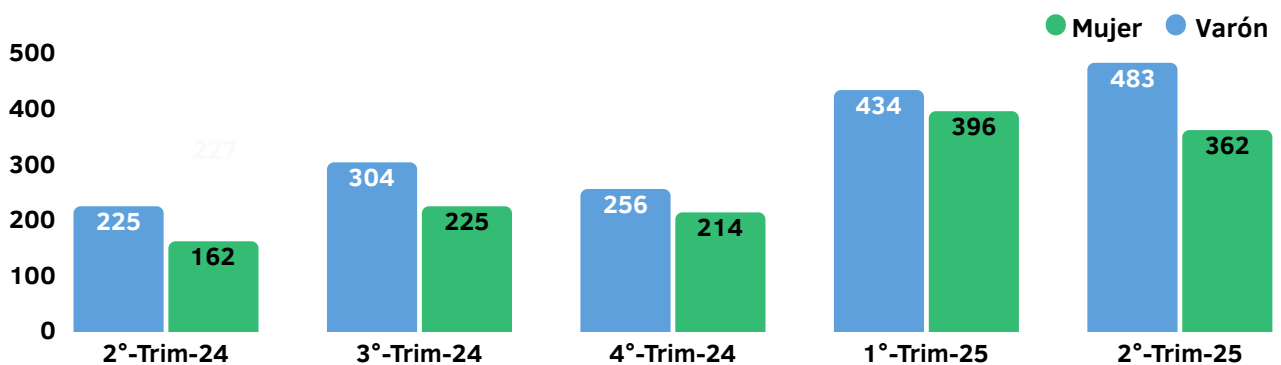


Fuente: elaboración propia según datos de la Dirección de Comercio de la Municipalidad de Posadas.

En otro orden de asuntos, pero relacionado al rol de las mujeres en la comunidad, examinar la cantidad de nuevos patentamientos de automóviles con titularidad femenina puede ser un indicador relevante al analizar datos con perspectiva de género debido a su impacto en la independencia, la movilidad, el acceso a oportunidades laborales, la seguridad, el cuidado y las responsabilidades familiares, el acceso a servicios y recursos alejados de su entorno habitual y la inclusión económica y social de las mujeres.

Tal como se observa en la figura 19, la cantidad de autos nuevos inscriptos en los registros habilitados en Posadas con titularidad masculina es mayor que la cantidad de patentamientos con titulares mujeres en todos los trimestres analizados. De esta manera, la mayor diferencia se registró en el segundo trimestre de 2025, cuando los varones registraron 121 automóviles más que las mujeres en la ciudad.

Figura 19: Evolución de cantidad de patentamientos de autos en Posadas según sexo del o la titular del vehículo. Segundo trimestre 2024 al segundo trimestre 2025.



Fuente: elaboración propia en base a datos de DNRPA.

Anexo

Cuadro 1A: Calificación ocupacional de los ocupados y las ocupadas. Aglomerado Posadas. Segundo trimestre 2024 y 2025. Diferencia en puntos porcentuales.

Calificación ocupacional	Mujeres			Varones		
	2o trim. 2024	2o trim. 2025	Diferencia	2o trim. 2024	2o trim. 2025	Diferencia
Operativo	46,0	52,3	6,3	16,3	13,5	-2,8
No calificado	30,6	26,3	-4,3	64,5	66,9	2,4
Técnicos	18,1	15,1	-3	4,3	6,1	1,8
Profesionales	5,3	6,2	0,9	14,9	13,5	-1,4

Fuente: elaboración propia en base a datos de EPH-INDEC.

Cuadro 2A: Sexo de los desocupados y las desocupadas. Aglomerado Posadas. Segundo trimestre 2024 y 2025. Diferencia en puntos porcentuales.

Sexo	2o trim. 2024	2o trim. 2025	Diferencia
Mujer	39,6	55,0	15,4
Varón	60,4	45,0	-15,4

Fuente: elaboración propia en base a datos de EPH-INDEC.

Cuadro 3A: Sexo de los desocupados y las desocupadas. Aglomerado Posadas. Primer y segundo trimestre 2025. Diferencia en puntos porcentuales.

Sexo	2o trim. 2024	2o trim. 2025	Diferencia
Mujer	35,8	55,0	19,2
Varón	64,2	45,0	-19,2

Fuente: elaboración propia en base a datos de EPH-INDEC.

Notas

(1) Glosario del Instituto Nacional de Estadísticas y Censos (INDEC). Consultado al 21/10/2023. Sitio web: <https://www.indec.gob.ar/indec/web/Institucional-Indec-Glosario>

(2) Ministerio de Justicia y Derechos Humanos de la Nación Argentina. Consultado el 24/10/2023. Sitio web: <https://www.argentina.gob.ar/justicia/derechofacil/leysimple/trabajo-infantil#:~:text=El%20trabajo%20de%20las%20personas,horas%20diarias%20o%2015%20semanales.>

(3) Clasificador Nacional de Ocupaciones (INDEC). Consultado el 31/10/2023. Sitio web: https://www.indec.gob.ar/ftp/cuadros/menusuperior/clasificadores/definiciones_conceptuales_cno.pdf