

Mercado de Trabajo Posadas

Tasas e indicadores socioeconómicos (EPH)

Segundo Trimestre 2022



Mercado de Trabajo Posadas

Tasas e indicadores socioeconómicos (EPH).

Segundo Trimestre 2022

Dirección Oficina de Gestión de Datos.

dirgestiondedatos@gmail.com

Posadas, noviembre de 2022.

Municipalidad de Posadas.

Intendente:

Ing. Stelatto Leonardo Alberto

Secretaría de Hacienda:

Cr. Guastavino Sebastián Alejandro

Este informe técnico fue producido por los equipos de trabajo de:

Dirección General de Gestión de Programas de innovación:

Glinca, Alejandro Daniel

Oficina de Gestión de Datos:

Lugo, Prunella Paola

Marc, Gamael

Montiel, Zoraida Magalí

Wittig, Carolina Pamela

Signos convencionales:

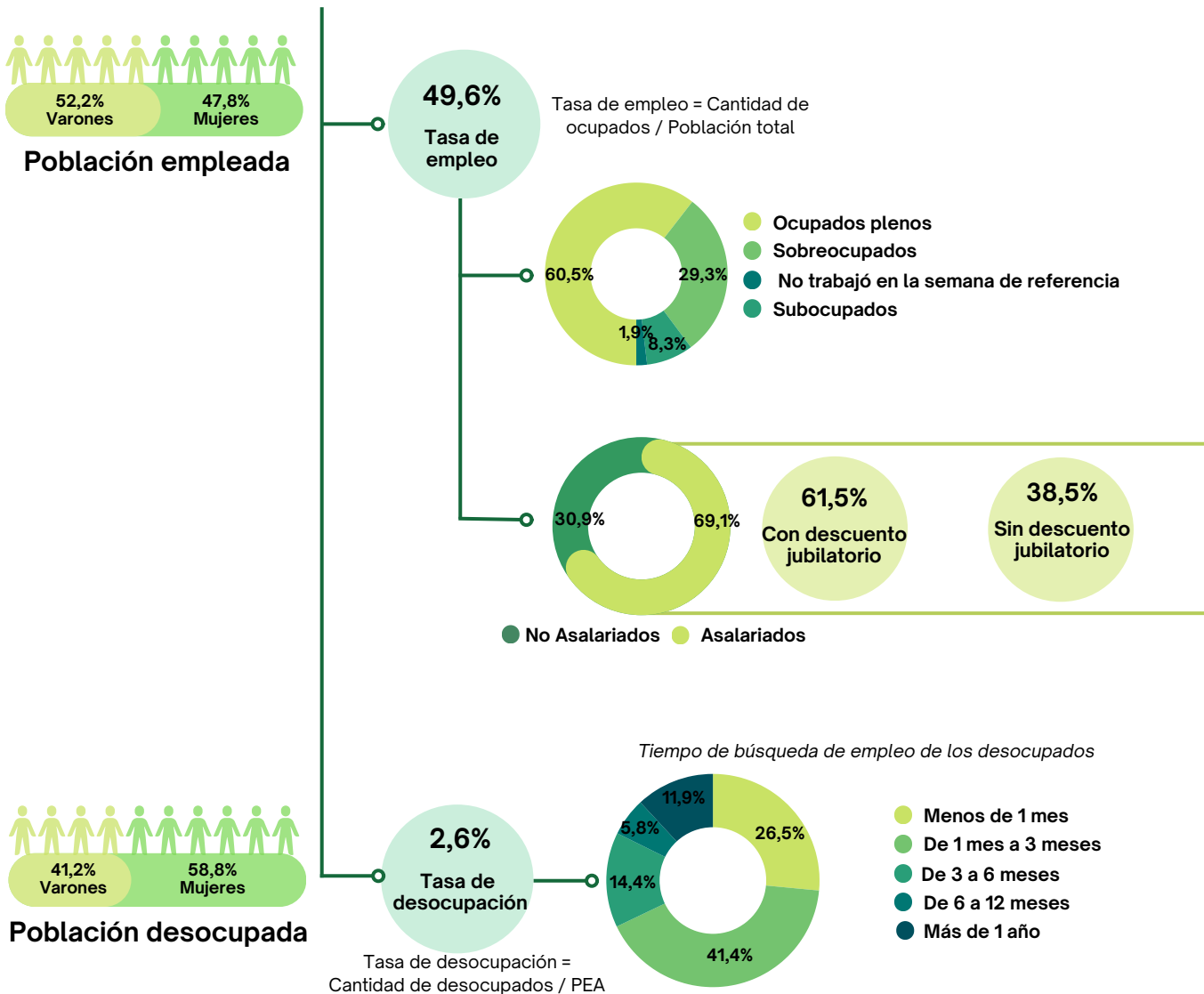
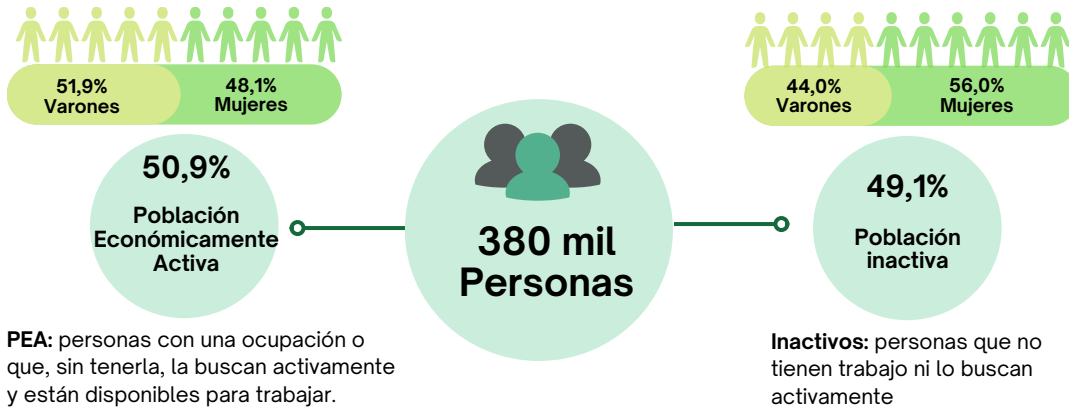
* Dato provisorio

- Cero absoluto

/// Dato que no corresponde presentar

Mercado de trabajo. Tasas e indicadores socioeconómicos de Posadas

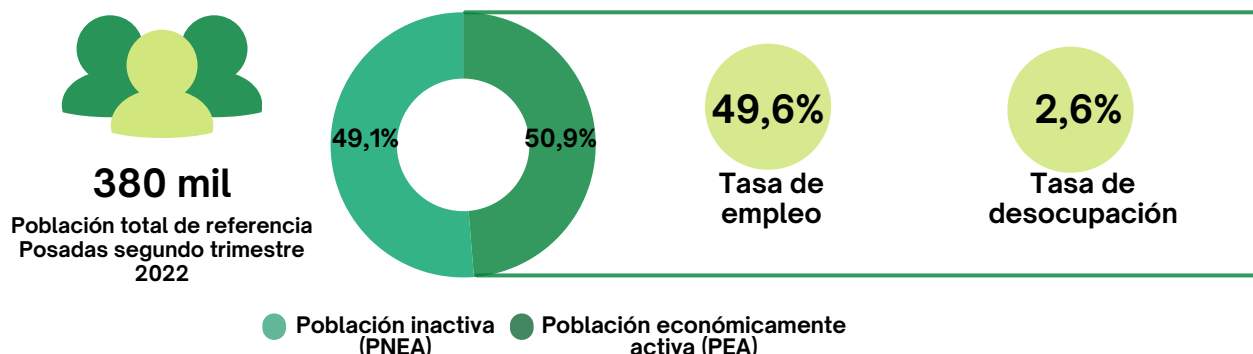
Resumen ejecutivo del segundo trimestre de 2022



Fuente: Elaboración propia en base a datos de EPH-INDEC.

Indicadores laborales de Posadas Segundo Trimestre de 2022

Tasas de actividad, empleo y desocupación



En el segundo trimestre del año 2022, la población total del aglomerado Posadas fue de 380 mil habitantes, de los cuales el 49,1% se encontraban inactivos, es decir, que no tenían trabajo ni lo buscaban activamente.

La tasa de actividad, que mide la Población Económicamente Activa (PEA) sobre el total de la población de referencia en el aglomerado Posadas fue de 50,9%. Por su parte, la tasa de empleo, que mide la proporción de personas ocupadas con relación a la población total, se ubicó en 49,6%. Ambas mediciones resultaron mayores a las del nivel nacional (31 aglomerados urbanos) en el segundo trimestre de 2022, donde la tasa de actividad fue de 47,9% y la tasa de empleo de 44,6%.

Por otro lado, la tasa de desocupación, que mide el porcentaje de personas de la PEA que no tienen ocupación, están disponibles para trabajar y buscan empleo activamente, se ubicó en 2,6%. Mientras, la desocupación para el total de los 31 aglomerados alcanzó el 6,9% en el mismo período.

Cuadro 1: Tasas generales del aglomerado Posadas. Segundo trimestre 2022.

	1º Trim. 2022	2º Trim. 2022	Variación trimestral
Actividad	48,7%	50,9%	2,2 p.p.
Empleo	46,8%	49,6%	2,8 p.p.
Desocupación	4%	2,6%	1,4 p.p.

Fuente: Elaboración propia en base a datos de EPH-INDEC.

En comparación con el primer trimestre de 2022, la tasa de desocupación bajó (de 4% a 2,6%) y las tasas de actividad y empleo mostraron aumentos de 2,2 p.p. y 2,8 p.p. respectivamente.

Población ocupada

Intensidad de la ocupación

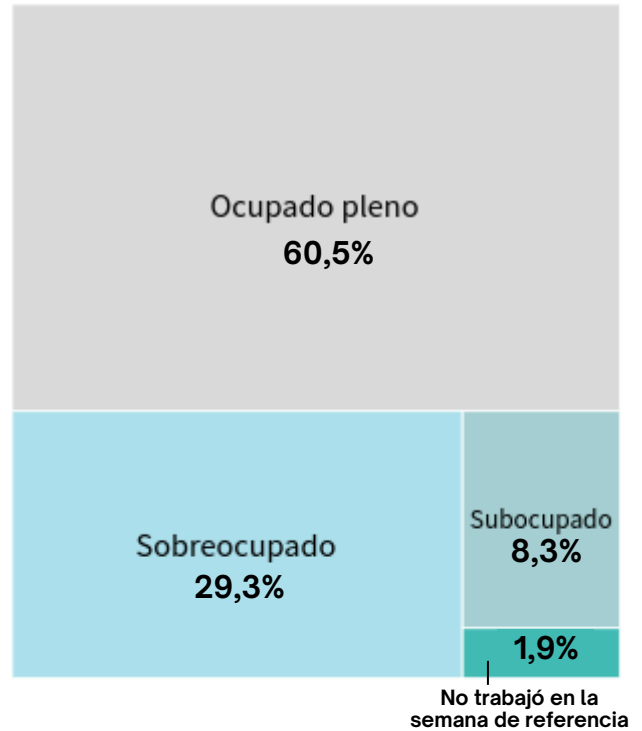
La PEA está compuesta por los ocupados y los desocupados. Este último grupo presiona activamente sobre el mercado laboral en búsqueda de una ocupación.

Se puede destacar que durante los meses de abril, mayo y junio de este año la mayor proporción de la población ocupada estaba compuesta por ocupados plenos (que trabajaron 35 horas en la semana de referencia).

La subocupación engloba a aquellas personas ocupadas, pero que trabajaron menos de 35 horas en el período de referencia. La tasa de subocupación resultó del 8,3% de los ocupados en Posadas en el segundo trimestre de este año, mientras que a nivel nacional alcanzó el 11,9%.

Por otra parte, con respecto al trimestre anterior se observa un aumento de 0,1 p.p. en la tasa de subocupación de Posadas.

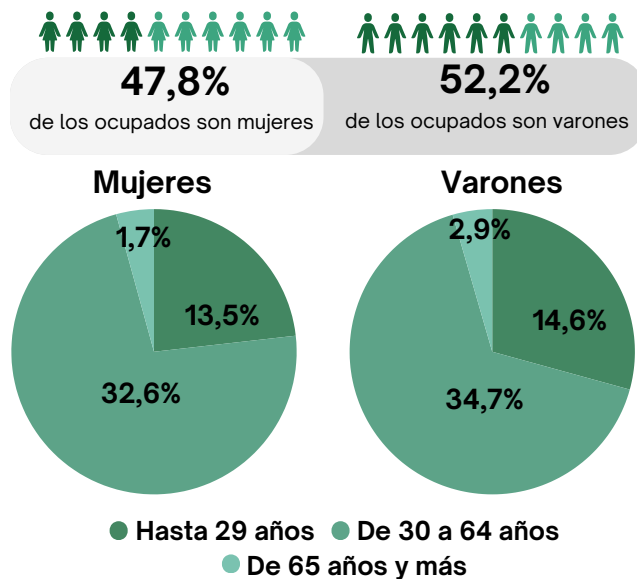
Figura 1: Intensidad de la ocupación



Fuente: Elaboración propia en base a datos de EPH - INDEC.

Ocupados según edad y sexo

Figura 2: Edad y sexo de los ocupados



Fuente: Elaboración propia en base a datos de EPH - INDEC.

En el segundo trimestre de 2022, poco más de la mitad de la población ocupada de Posadas eran varones. Con respecto al primer trimestre del 2022, la cantidad de varones ocupados disminuyó 1,1 p.p., y la cantidad de mujeres aumentó en esa misma proporción.

Respecto a la composición de los ocupados según rango etario, tanto para hombres como para mujeres, la mayor proporción de población empleada se encontraba entre las edades de 30 a 64 años, aunque se destaca que dicha proporción es más alta en el caso de los hombres.

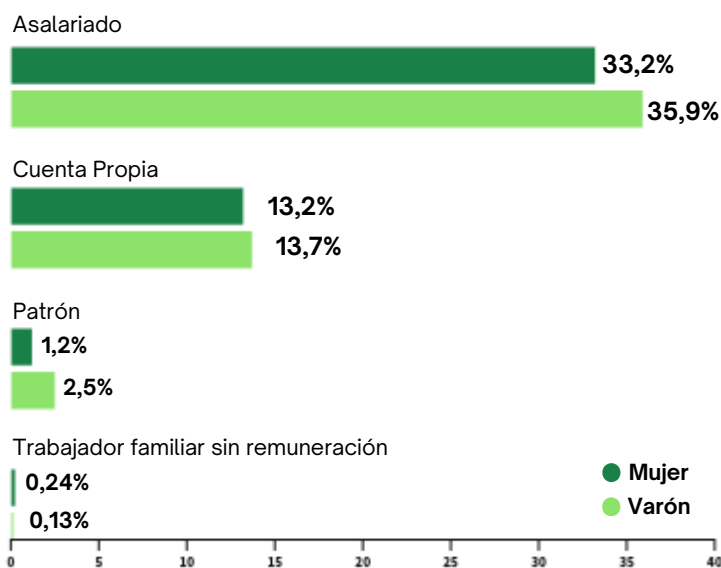
Ocupados según categoría ocupacional

Al analizar la categoría ocupacional de los ocupados en el segundo trimestre del año, el grupo de personas que son asalariados, representaron el 69,1% del total de ocupados. De los cuales, la mayoría eran varones. Esta proporción presentó una caída con respecto al primer trimestre del 2022, ya que disminuyó 1,6 p.p.

Seguidamente se encuentra el grupo de personas que son cuenta propistas, los cuales representaron el 26,9% de los ocupados de este trimestre. Aquí se puede destacar una proporción de hombres y mujeres bastante similar. Y con respecto al trimestre anterior, este grupo aumentó su participación en 2,6 p.p.

Por último, la categoría de patrón y trabajo familiar sin remuneración son las de menor participación en la cantidad total de ocupados.

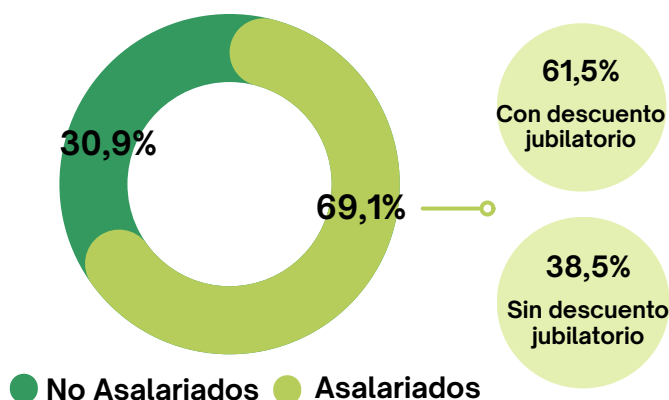
Figura 3: Categoría ocupacional de los ocupados



Fuente: Elaboración propia en base a datos de EPH - INDEC.

Asalariados y no asalariados

Figura 4: Edad y sexo de los ocupados



Fuente: Elaboración propia en base a datos de EPH - INDEC.

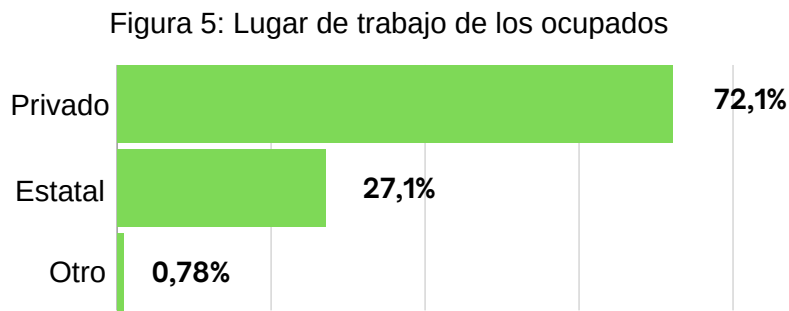
De de la población ocupada se distinguen los asalariados, es decir aquellas personas que, tal como las define el INDEC, realizan tareas en relación de dependencia para un empleador público o privado, percibiendo una retribución monetaria por ello.

Los mismos representaron más del 69% de los ocupados totales en el segundo trimestre del 2022 en el aglomerado Posadas.

Dentro de este grupo, la mayoría tenía descuento jubilatorio (61,5%).

Al comparar estos resultados con el trimestre anterior, se observa que la proporción de asalariados cayó 1,6 p.p. Por su parte, la proporción de asalariados con descuento jubilatorio disminuyó 3,3 p.p. (ya que en el trimestre anterior el 64,8% percibía este descuento).

Ocupados según tipo de establecimiento



Fuente: Elaboración propia en base a datos de EPH - INDEC.

Durante el segundo trimestre del año 2022, el sector privado empleaba 72,1% de los trabajadores de Posadas. Por otra parte, el Estado empleaba al 27,1% en la ciudad en el mismo período. Y un porcentaje muy pequeño se encontraba en otro tipo de establecimiento.

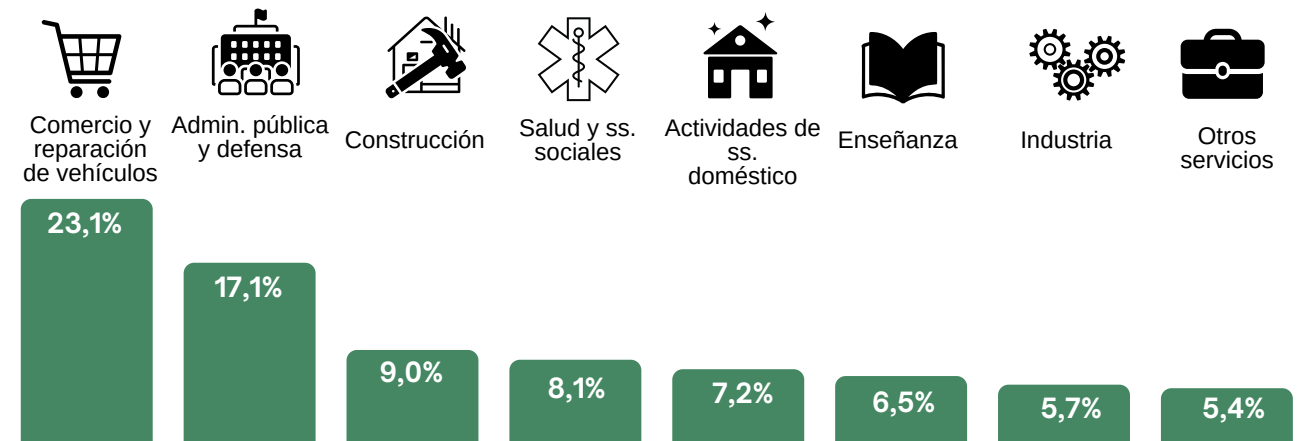
Con respecto a la comparación con el trimestre inmediato anterior, el Estado empleó al 30,1% de los ocupados (es decir que cayó 3 p.p.), mientras que el 68,9% se encontraba en el sector privado (es decir que en el segundo trimestre, la participación de los ocupados del sector privado aumentó 3,2 p.p.), y, al igual que en el trimestre bajo análisis, un porcentaje muy pequeño se encontraba en otro tipo de establecimiento.

Rama de actividad

Al considerar a los ocupados por rama de actividad, se observa que en el segundo trimestre del 2022 en el aglomerado Posadas, la actividad que registró la mayor cantidad de personas ocupadas ha sido la de "Comercio y reparación de vehículos", representando el 23,1% de los ocupados totales.

Si bien se han registrado ocupados en veinte categorías diferentes, en el gráfico solo se exponen las ocho más relevantes, ya que éstas abarcan más del 80% de los ocupados totales de Posadas en el periodo analizado.

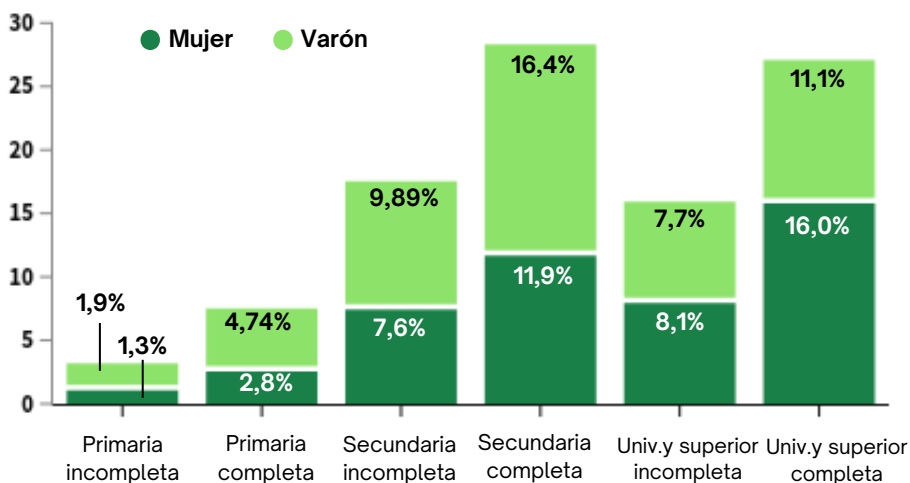
Figura 6: Ocupados según rama de actividad



Fuente: Elaboración propia en base a datos de EPH - INDEC.

Ocupados según máximo nivel educativo alcanzado

Figura 7: Nivel educativo de los ocupados



Fuente: Elaboración propia en base a datos de EPH - INDEC.

Al analizar las tasas de empleo según el nivel educativo del segundo trimestre 2022 de Posadas, se observa que las personas con estudios secundarios completos reportaron la mayor tasa, ya que cerca del 28,3% de los ocupados tenían ese nivel. Entre ellos, la mayoría eran varones.

Cabe resaltar que en el primer trimestre de 2022, el grupo que reportó la

mayor tasa de empleo, también fue la de personas con secundario completo.

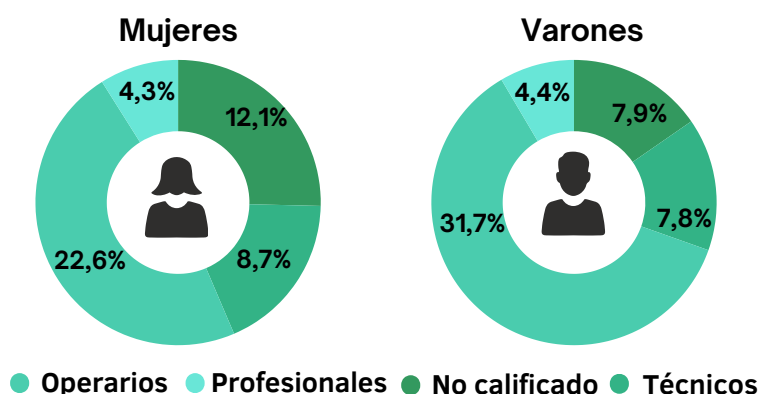
Seguidamente se encuentra el grupo de personas con estudios universitarios y/o superiores completos (el 27,1%), de los cuales la mayoría eran mujeres. Por su parte, las personas con estudios primarios incompletos tenían la menor tasa de empleo (3,2%), patrón que también se observó en el trimestre anterior.

Por otro lado, en el período bajo análisis se registraron personas sin nivel de instrucción, pero el porcentaje es muy pequeño (0,48%), motivo por el que no se muestra en la figura 5.

Ocupados según calificación ocupacional

En el segundo trimestre de 2022, la mayor tasa de empleo la presentaba el grupo de personas con categoría de operarios, la cual es más alta para el caso de los varones. Dicha tasa presentó una variación positiva de 1,8 p.p. para las mujeres y de 0,9 p.p. para los varones, comparando el segundo trimestre del 2022 con respecto al primero de ese mismo año.

Figura 8: Calificación ocupacional de los ocupados



Fuente: Elaboración propia en base a datos de EPH - INDEC.

Por otra parte, los grupos que presentaron las menores tasas de empleo fueron los profesionales, y en este caso dicha tasa se ubicó en valores muy similares tanto para las mujeres, como para los hombres (4,3% y 4,4% respectivamente). Al comparar dichas tasas con los registros del primer trimestre de este año, se conoce que la tasa de empleo de profesionales mujeres creció 1,4 p.p. y la de varones aumentó 2,1 p.p.

Población Desocupada

Desocupados según edad y sexo

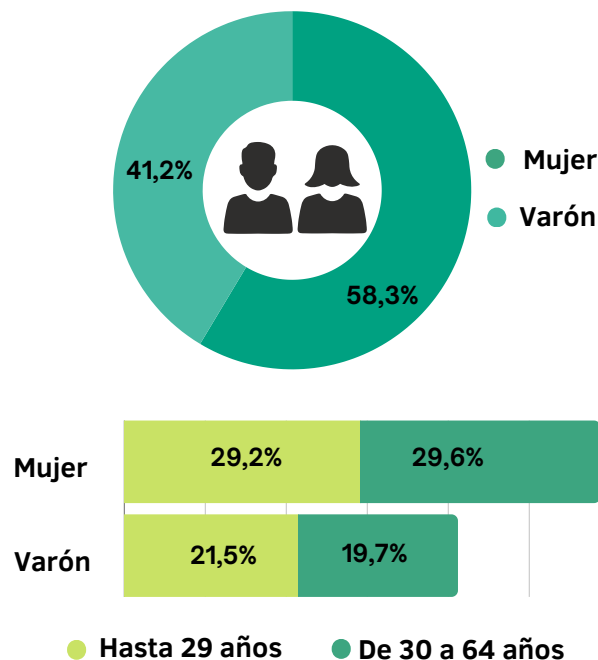
Como ya se mencionó anteriormente, en el segundo trimestre 2022, la tasa de desempleo de Posadas alcanzó el 2,6%. De esta población, el 41,2% eran hombres y 58,3% mujeres.

Cabe destacar que, al comparar dichos valores con el primer trimestre del año, la proporción de hombres desempleados ha caído 18,9 p.p., por lo que, la de mujeres aumentó en esa cuantía.

A su vez, para el caso de las mujeres, la proporción de desocupadas es mayor en el rango etario que va de los 30 a 64 años, mientras que para los hombres es mayor para el rango que va hasta los 29 años.

Aunque ambas tasas (desocupados por rango etario) son más altas para el caso de los hombres.

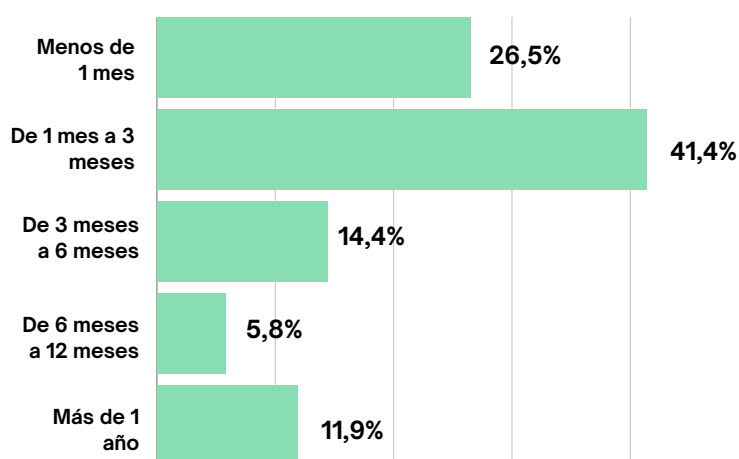
Figura 9: Edad y sexo de los desocupados



Fuente: Elaboración propia en base a datos de EPH - INDEC.

Tiempo dedicado a la búsqueda de empleo por parte de la población desocupada

Figura 10: Búsqueda de empleo de los desocupados



Fuente: Elaboración propia en base a datos de EPH - INDEC.

De las personas que estaban desempleadas en el segundo trimestre 2022 de Posadas, se observa que, previos a la encuesta, la mayoría estuvo en búsqueda de un nuevo empleo durante 1 a 3 meses (el 41,4% de los desocupados).

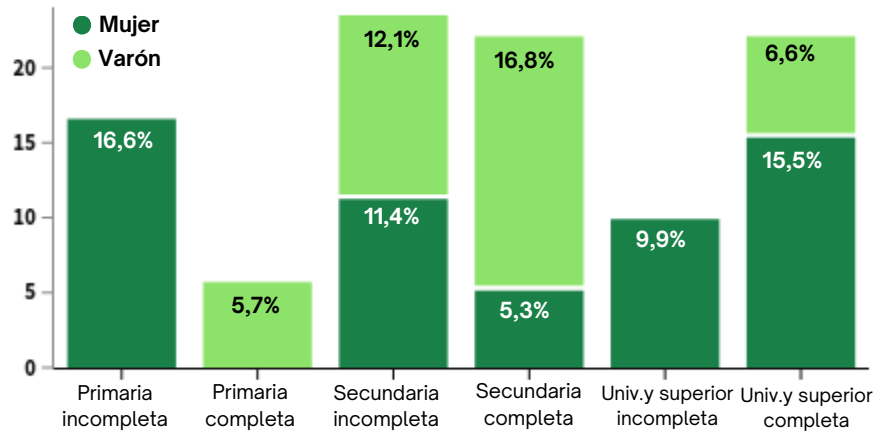
Por su parte, se destaca que dicho porcentaje disminuyó en relación al periodo trimestral inmediato anterior, pero la cantidad de desocupados que estaban buscando empleo

durante los últimos 3 meses hasta el año previo a la encuesta, han aumentado. Ya que en el primer trimestre de este año la proporción de desocupados que estaban buscando empleo durante los últimos "3 a 6 meses" fue de 2,7%, y de "6 a 12 meses" fue de 3,6%.

Nivel educativo de la población desocupada

Al analizar las tasas de desempleo según el nivel educativo del segundo trimestre 2022 de Posadas, se observa que las personas con estudios secundarios incompletos reportaron la mayor tasa, ya que el 23,5% de los desocupados tenían ese nivel. De los cuales el 11,4% eran mujeres y el 12,1% varones.

Figura 11: Nivel educativo de los desocupados



Fuente: Elaboración propia en base a datos de EPH - INDEC

Seguidamente se encuentra el grupo de personas con secundarios completo (22,1%), de los cuales, la mayoría eran hombres (16,8%).

Cabe resaltar que, este resultado se diferencia del primer trimestre de este año, ya que en ese periodo el grupo que reportó la mayor tasa de desempleo ha sido la de personas con secundario completo (35,6%).

Por otra parte, en el segundo trimestre, las personas con primaria completa han tenido la menor tasa de desempleo (5,7%) y solo estuvo conformada por hombres. En el trimestre anterior, el grupo con la menor tasa de desempleo han sido las personas con estudios universitario y/o superior incompleto (5,6%).

Cabe destacar que no se han registrado personas sin nivel de instrucción en este trimestre, algo que se repite desde el tercer trimestre del 2020.