

Mercado de Trabajo Posadas

Tasas e indicadores socioeconómicos (EPH)

Primer Trimestre 2022



Mercado de Trabajo Posadas

Tasas e indicadores socioeconómicos (EPH).

Primer Trimestre 2022

Dirección Oficina de Gestión de Datos.

dirgestiondedatos@gmail.com

Posadas, noviembre de 2022.

Municipalidad de Posadas.

Intendente:

Ing. Stelatto Leonardo Alberto

Secretaría de Hacienda:

Cr. Guastavino Sebastián Alejandro

Este informe técnico fue producido por los equipos de trabajo de:

Dirección General de Gestión de Programas de innovación:

Glinca, Alejandro Daniel

Oficina de Gestión de Datos:

Lugo, Prunella Paola

Marc, Gamael

Montiel, Zoraida Magalí

Wittig, Carolina Pamela

Signos convencionales:

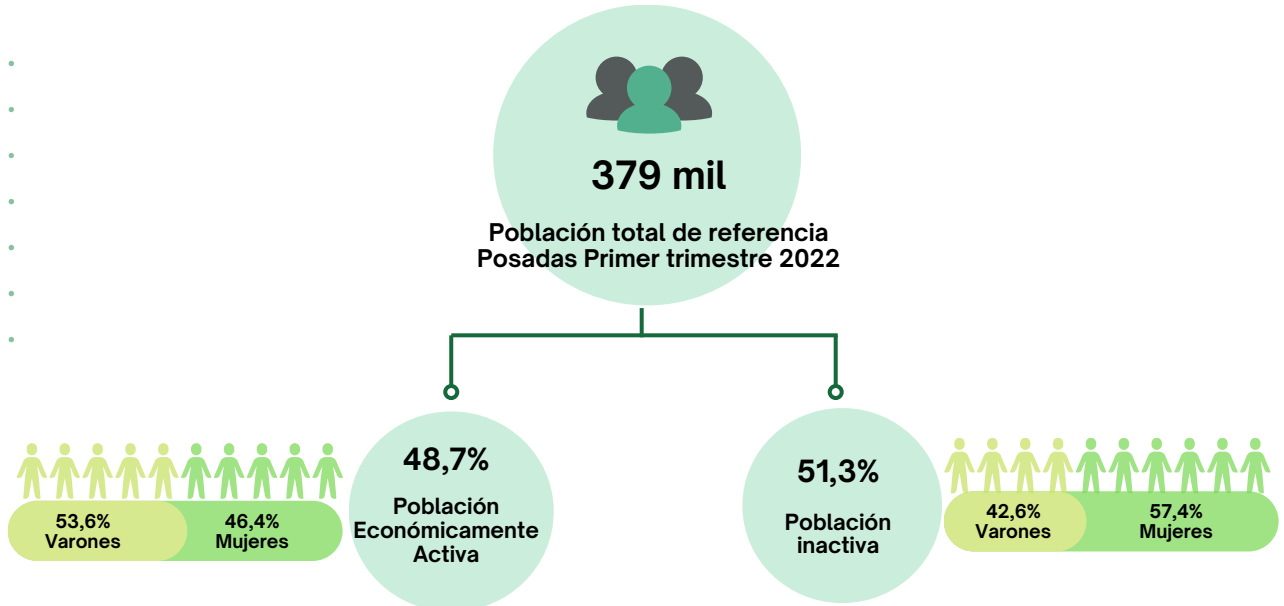
* Dato provisorio

- Cero absoluto

/// Dato que no corresponde presentar

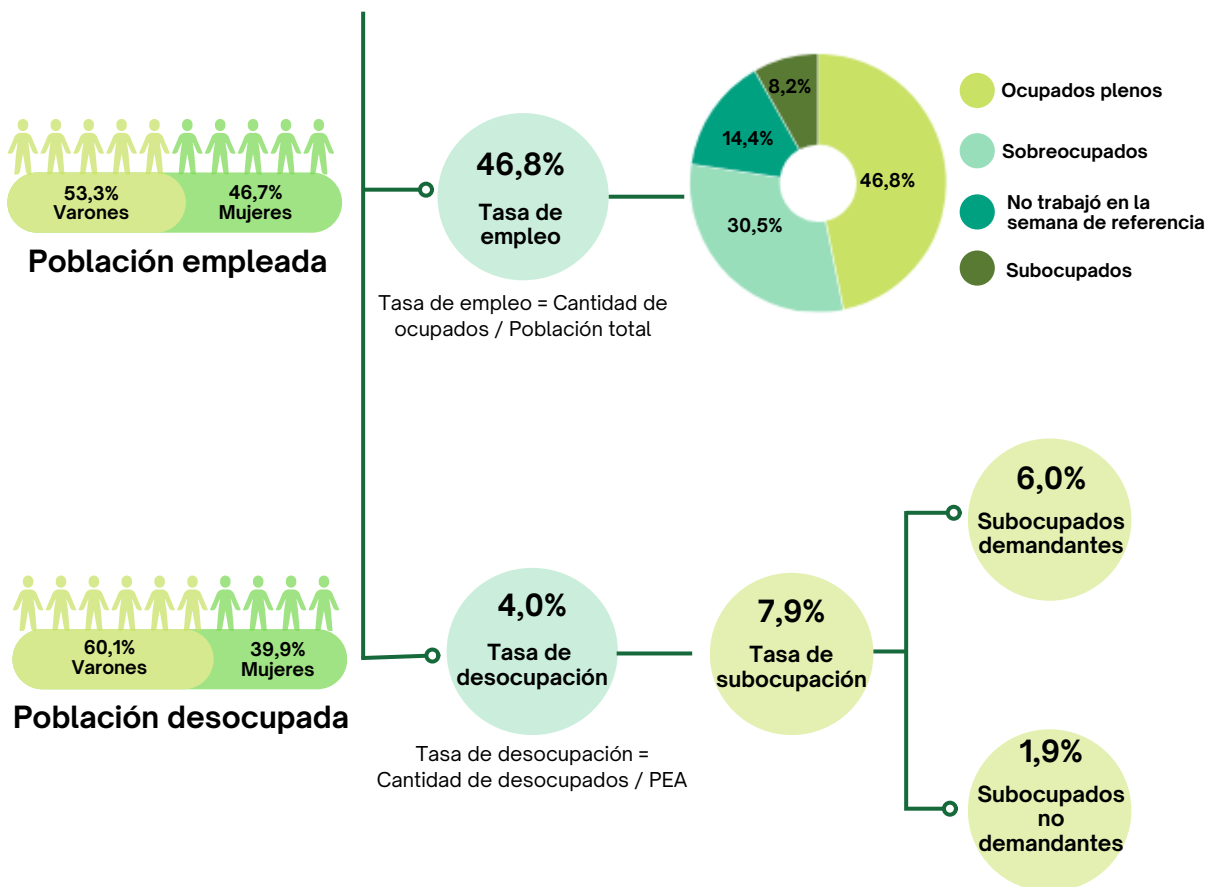
Mercado de trabajo. Tasas e indicadores socioeconómicos de Posadas

Resumen ejecutivo del primer trimestre de 2022



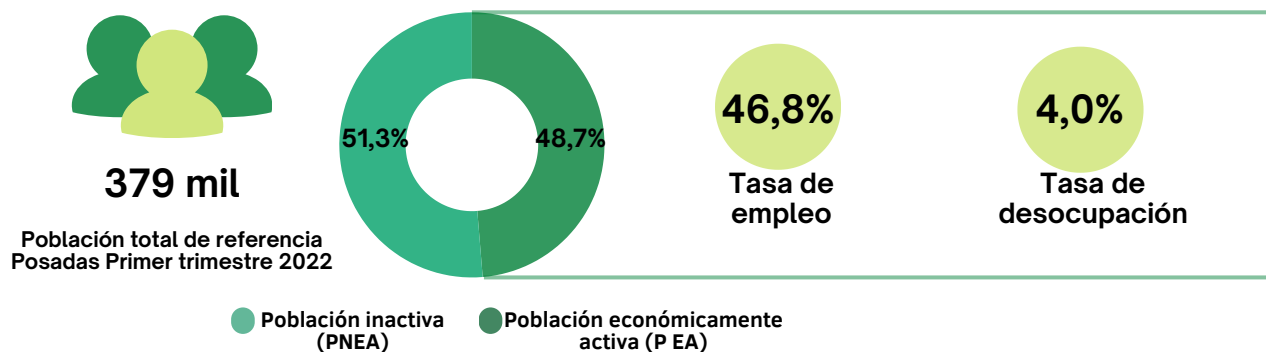
PEA: personas con una ocupación o que, sin tenerla, la buscan activamente y están disponibles para trabajar.

Inactivos: personas que no tienen trabajo ni lo buscan activamente



Indicadores laborales de Posadas Primer Trimestre de 2022

Tasas de actividad, empleo y desocupación



En el primer trimestre del año 2022, la población total del aglomerado Posadas fue de 379 mil habitantes, de los cuales el 51,3% se encontraban inactivos, es decir, que no tenían trabajo ni lo buscaban activamente.

La tasa de actividad, que mide la Población Económicamente Activa (PEA) sobre el total de la población de referencia en el aglomerado Posadas fue de 48,7%. Por su parte, la tasa de empleo, que mide la proporción de personas ocupadas con relación a la población total, se ubicó en 46,8%. Ambas mediciones resultaron mayores a las del nivel nacional (31 aglomerados urbanos) en el primer trimestre de 2022, donde la tasa de actividad fue de 46,5% y la tasa de empleo de 43,3%.

Por otro lado, la tasa de desocupación, que mide el porcentaje de personas de la PEA que no tienen ocupación, están disponibles para trabajar y buscan empleo activamente, se ubicó en 4,0%. Mientras, la desocupación para el total de los 31 aglomerados alcanzó el 7,0% en el mismo período.

Cuadro 1: Tasas generales, primer trimestre 2022

	4º Trim. 2021	1º Trim. 2022	Variación trimestral
Actividad	46,4%	48,7%	2,3 p.p.
Empleo	44,6%	46,8%	2,2 p.p
Desocupación	4%	4%	-

Fuente: Elaboración propia en base a datos de EPH-INDEC.

En comparación con el cuarto trimestre de 2021, la tasa de desocupación se mantuvo sin variaciones, ya que alcanzó en ambas oportunidades el 4,0%. Las tasas de actividad y empleo mostraron aumentos de 2,3 p.p. y 2,2 p.p. respectivamente.

Población ocupada

Intensidad de la ocupación

La PEA está compuesta por los ocupados y los desocupados. Este último grupo presiona activamente sobre el mercado laboral en búsqueda de una ocupación.

Se puede destacar que durante los primeros tres meses de este año la mayor proporción de la PEA estaba compuesta por ocupados plenos (que trabajaron 35 horas en la semana de referencia).

La subocupación engloba a aquellas personas ocupadas, pero que trabajaron menos de 35 horas en el período de referencia. La tasa de subocupación resultó del 7,9% de la PEA en Posadas en el primer trimestre de este año, mientras que a nivel nacional alcanzó el 10,0%. En el primer trimestre de 2022 se observa un descenso de 4,3 p.p. en dicha tasa respecto al trimestre anterior.

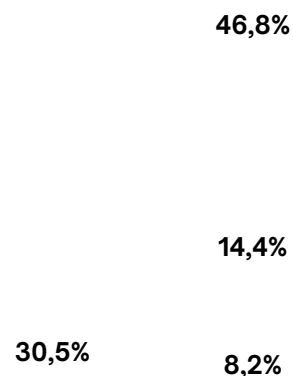
La tasa de ocupados demandantes alcanzó el 7,6%, mientras que la de subocupados demandante se ubicó en 6,0% y la de subocupados no demandantes en 1,9%. Consecuentemente, la presión sobre el mercado laboral, conformada por el universo de desocupados, subocupados, ocupados demandantes y no demandantes disponibles, alcanzó el 19,5% de la PEA.

Ocupados según edad y sexo

En el primer trimestre de 2022, un poco más de la mitad de la población ocupada de Posadas, eran varones. Con respecto al cuarto trimestre del 2021, la cantidad de varones ocupados disminuyó 1,09 p.p., por lo que la cantidad de mujeres aumentó en esa misma proporción.

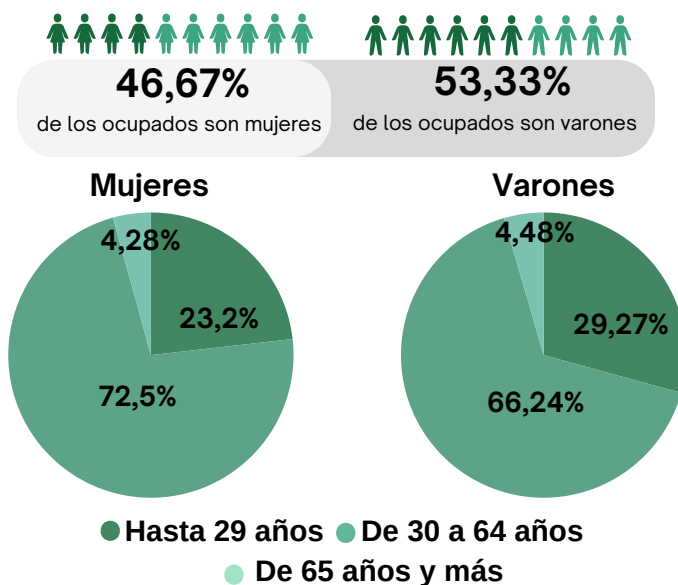
Respecto a la composición de los ocupados según rango etario, tanto para hombres como para mujeres, la mayor proporción de población empleada se encontraba entre las edades de 30 a 64 años, aunque se destaca que dicha proporción es más alta en el caso de las mujeres.

Figura 1: Intensidad de la ocupación



Fuente: Elaboración propia en base a datos de EPH-Indec

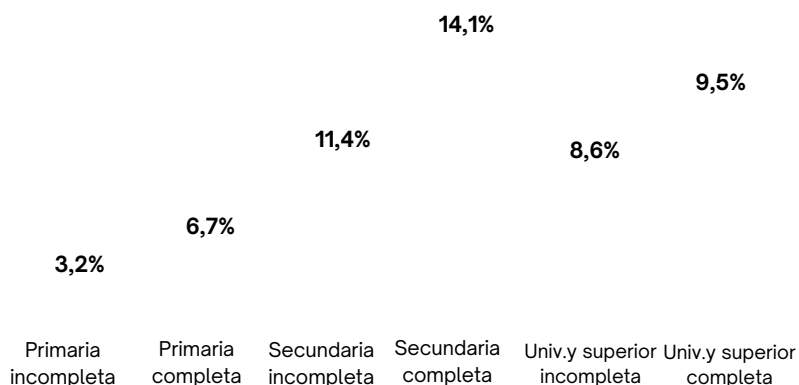
Figura 2: Edad y sexo de los ocupados



Fuente: Elaboración propia en base a datos de EPH-Indec

Ocupados según máximo nivel educativo alcanzado

Figura 3: Nivel educativo de los ocupados



Fuente: Elaboración propia en base a datos de EPH-Indec

superiores completo (el 22,7%), de los cuales la mayoría eran mujeres.

Al analizar las tasas de empleo según el nivel educativo del primer trimestre 2022 de Posadas, se observa que las personas con estudios secundarios completos reportaron la mayor tasa, ya que cerca del 28% de los empleados tenían ese nivel. De los cuales la mayoría eran varones. Seguidamente se encuentra el grupo de personas con estudios universitarios y/o

Cabe resaltar que en el cuarto trimestre de 2021, el grupo que reportó la mayor tasa de empleo ha sido la de personas con secundario completo.

Las personas con estudios primarios incompletos tenían la menor tasa de empleo (6,0%). En el trimestre anterior se observó el mismo patrón.

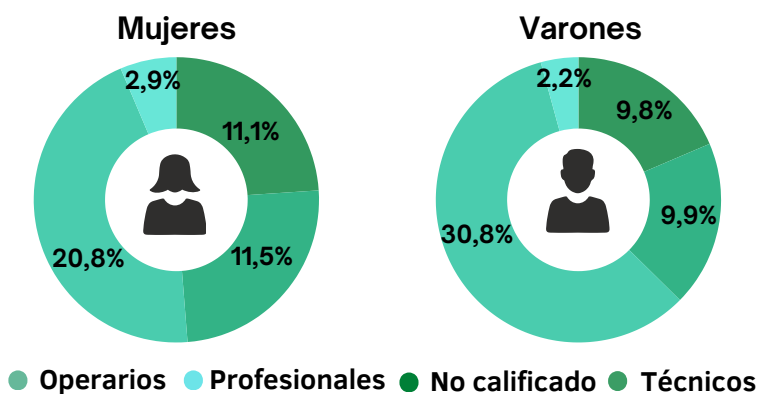
Cabe destacar que no se han registrado personas sin nivel de instrucción en este periodo.

Ocupados según categoría ocupacional

En el primer trimestre de 2022, la mayor tasa de empleo la presentaba el grupo de personas con categoría de operarios, la cual es más alta para el caso de los varones.

Dicha tasa presentó una variación positiva de 0,67 p.p. para las mujeres y de 1,61 p.p. para los varones, comparando el primer trimestre del 2022 con respecto al cuarto trimestre del 2021.

Figura 4: Calificación ocupacional de los ocupados



Fuente: Elaboración propia en base a datos de EPH-Indec

Por otra parte, los grupos que presentaron las menores tasas de empleo fueron los profesionales, aunque para este caso, la tasa más alta corresponde a las mujeres. Y al comparar dichas tasas con respecto al trimestre inmediato anterior (cuarto trimestre de 2021), la tasa de empleo de profesionales mujeres creció 0,07 p.p., mientras que la tasa de varones presentó una caída de 1,37 p.p.

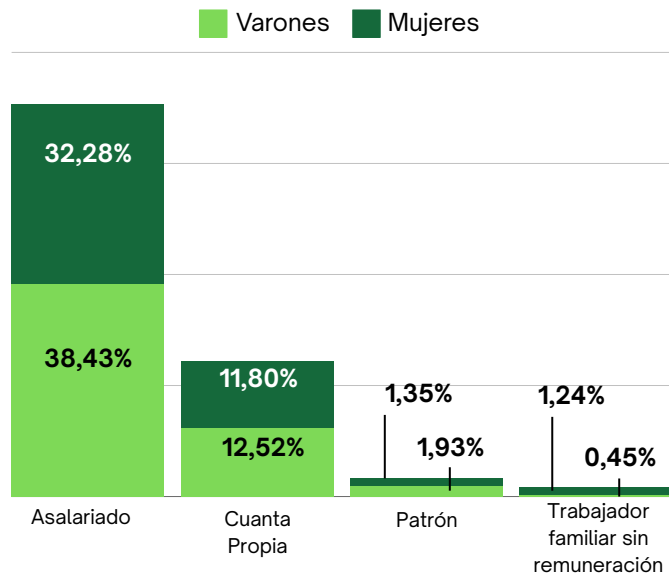
Ocupados según categoría ocupacional

Al analizar la categoría ocupacional de los ocupados, en los primeros tres meses del año, el grupo de personas que son asalariados, representaron el 70,56% del total de ocupados. De los cuales, la mayoría eran varones. Esta proporción presentó una caída con respecto al cuarto trimestre del año anterior, ya que disminuyó 5,17 p.p.

Seguidamente se encuentra el grupo de personas que son cuenta propistas, los cuales representaron el 24,32% de los ocupados de este trimestre. Aquí se puede destacar una proporción de hombres y mujeres bastante similar. Y con respecto al trimestre anterior, los cuenta propistas aumentaron su participación en 3,99 p.p.

Finalmente, la categoría de patrón y trabajo familiar sin remuneración son las de menor participación en la cantidad total de ocupados.

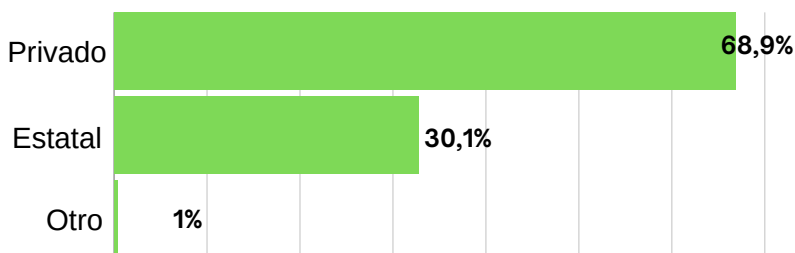
Figura 5: Categoría ocupacional de los ocupados



Fuente: Elaboración propia en base a datos de EPH-Indec

Ocupados según tipo de establecimiento

Figura 6: Lugar de trabajo de los ocupados



Fuente: Elaboración propia en base a datos de EPH-Indec

Durante los primeros tres meses del año 2022, el sector privado empleaba 68,9% de los trabajadores de Posadas. Por otra parte, el Estado empleaba al 30,1% en la ciudad en el mismo período. Y un porcentaje muy pequeño se encontraba en otro tipo de establecimiento.

Con respecto a la comparación con el trimestre inmediato anterior, en dicho periodo el Estado empleó al 30,8% de los ocupados, mientras que el 66,8% se encontraba en el sector privado, y, al igual que el primer trimestre del 2022, un porcentaje muy pequeño se encontraba en otro tipo de establecimiento.

Población Desocupada

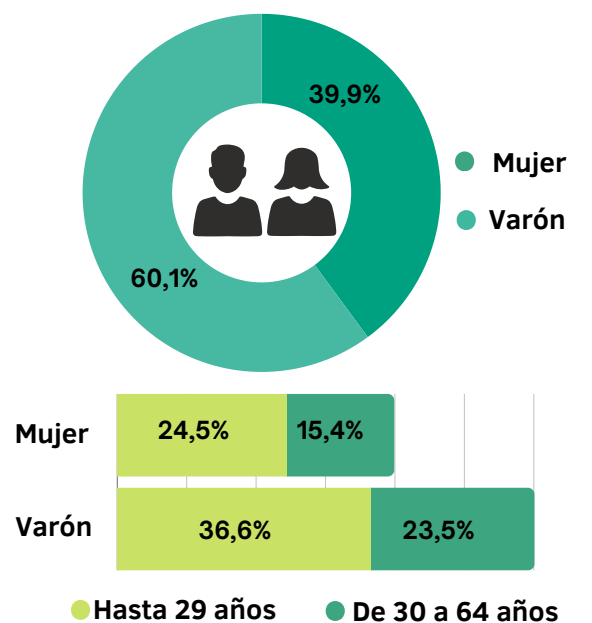
Desocupados según edad y sexo

Como ya se mencionó anteriormente, en el primer trimestre 2022, la tasa de desempleo de Posadas alcanzó el 4%. De esta población, el 60,1% eran hombres y 39,9% mujeres.

Cabe destacar que, al comparar dichos valores con el cuarto trimestre del 2021, la proporción de hombres desempleados ha caído 4,35 p.p., por lo que, la de mujeres aumentó en esa cuantía.

A su vez, la proporción de desocupados es mayor en el rango etario que va hasta los 29 años, tanto para hombres como para mujeres, comparándolo con el porcentaje de la población desempleada con que se encuentra en el rango de 30 a 64 años de edad. Aunque dichas tasas son más altas para el caso de los varones.

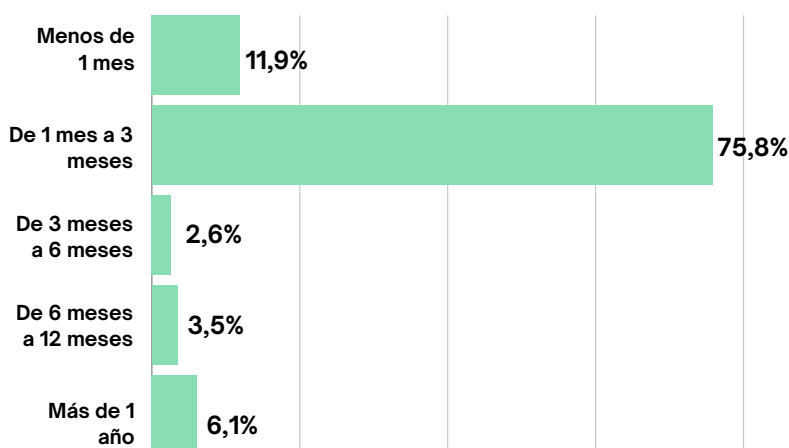
Figura 7: Edad y sexo de los desocupados



Fuente: Elaboración propia en base a datos de EPH-Indec

Tiempo dedicado a la búsqueda de empleo por parte de la población desocupada

Figura 8: Búsqueda de empleo de los desocupados



Fuente: Elaboración propia en base a datos de EPH-Indec

De las personas que estaban desempleadas en el 1º trimestre 2022 de Posadas, se observa que, previos a la encuesta, la mayoría estuvo en búsqueda de un nuevo empleo durante 1 a 3 meses (el 75,8% de los desocupados).

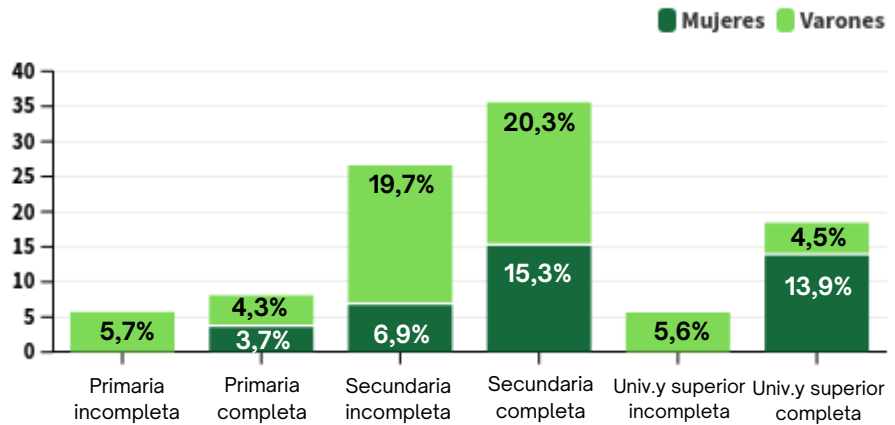
Por su parte, se destaca que dicho porcentaje creció en relación al periodo trimestral inmediato anterior, pero la cantidad de desocupados que estaban buscando empleo

durante los últimos 3 meses hasta el año previo a la encuesta, han disminuido. Ya que en el 4º trimestre del 2021 la proporción de desocupados que estaban buscando empleo durante los últimos "3 a 6 meses" fue de 12,4%, y de "6 a 12 meses" fue de 15,4%.

Nivel educativo de la población desocupada

Al analizar las tasas de desempleo según el nivel educativo del 1º trimestre 2022 de Posadas, se observa que las personas con estudios secundarios completos reportaron la mayor tasa, ya que cerca del 35% de los desocupados tenían ese nivel. De los cuales el 15,3% eran mujeres y el 20,3% varones.

Figura 9: Nivel educativo de los desocupados



Fuente: Elaboración propia en base a datos de EPH-Indec

Seguidamente se encuentra el grupo de personas con secundarios incompleto (26,6%), de los cuales, la mayoría eran hombres (19,7%).

Cabe resaltar que, este resultado se diferencia del 4º trimestre de 2021, ya que en ese periodo el grupo que reportó la mayor tasa de desempleo ha sido la de personas con secundario incompleto (39,8%).

Las personas con estudios universitarios y/ superior incompleto han tenido la menor tasa de desempleo (5,6%) y solo estuvo conformada por hombres. En el trimestre anterior, el grupo con la menor tasa de desempleo han sido las personas con primario completo (4%).

Cabe destacar que no se han registrado personas sin nivel de instrucción en este trimestre, algo que se repite desde el tercer trimestre del 2020.