



**GESTIÓN
DE DATOS**



Posadas

Indicadores con perspectiva de género

Posadas

Primer trimestre 2024

Indicadores con perspectiva de género. Primer trimestre 2024.

Dirección Oficina de Gestión de Datos. Municipalidad de Posadas.

dirgestiondedatos@gmail.com

Posadas, septiembre de 2024.

Intendente:

Ing. Stelatto Leonardo Alberto

Secretaría de Hacienda:

Cr. Guastavino, Sebastián Alejandro

Secretaría de Turismo y Desarrollo Económico:

Lic. Carmona, Juan Diego

Este informe técnico fue producido por los equipos de trabajo de:

Dirección General de Tecnologías de la Información:

Balbi, Bruno

Oficina de Gestión de Datos:

Ascona, Daniel

Dilger, Johan Axel

Marc, Gamael

Lic. Montiel, Zoraida Magalí

Signos convencionales:

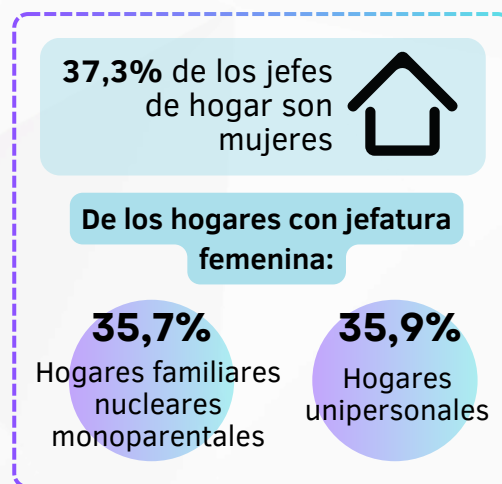
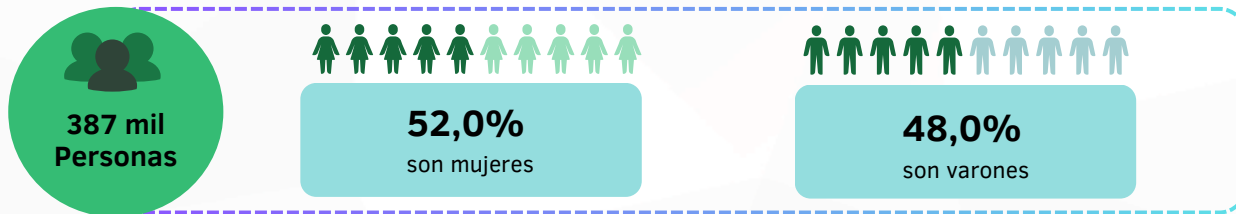
* Dato provisorio

- Cero absoluto

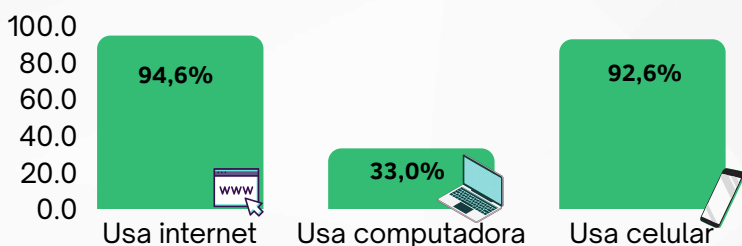
/// Dato que no corresponde presentar

Indicadores con perspectiva de género

Población y sociedad

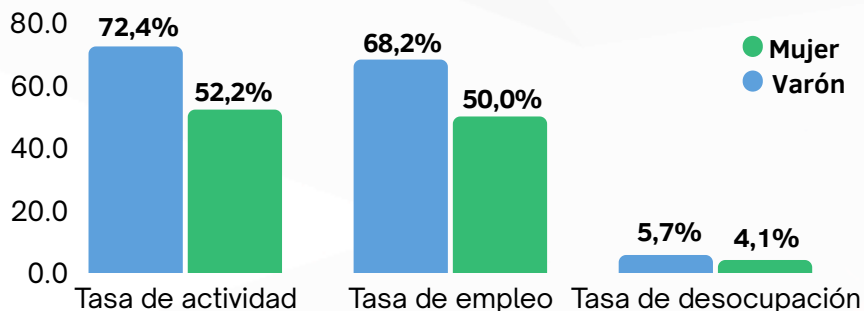


Uso de TIC por parte de las mujeres del aglomerado Posadas. Cuarto trimestre 2023.



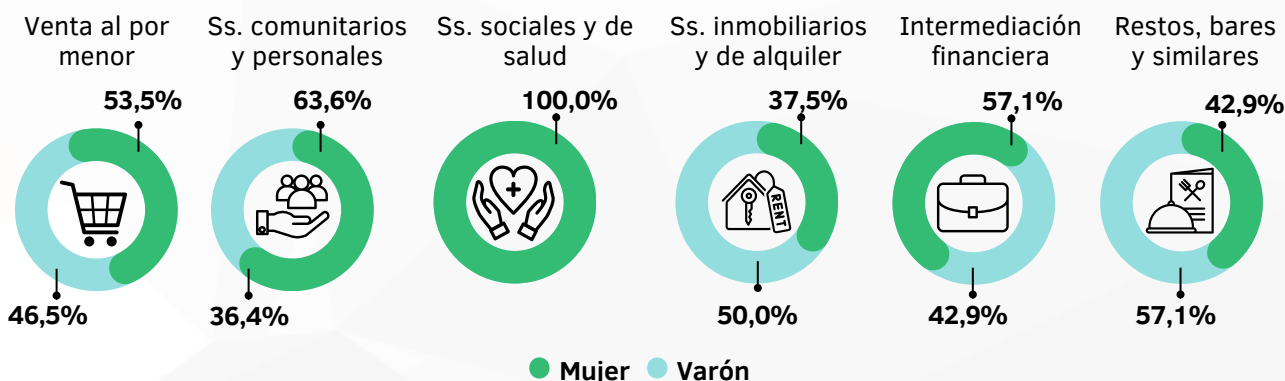
Trabajo y economía local

Indicadores del mercado laboral de la población mayor a 14 años en el aglomerado Posadas. Primer trimestre 2024.



Fuente: elaboración propia en base a datos de EPH-INDEC.

Composición de las altas comerciales según sexo del o la titular para las principales ramas de actividad. Posadas. Primer trimestre 2024.



Fuente: Elaboración propia en base a Dirección de habilitaciones de Municipalidad de Posadas.

Indicadores con perspectiva de género

La igualdad de género es un principio fundamental de los derechos humanos que garantiza que todas las personas gocen de igualdad de oportunidades y derechos, para crear sociedades más equitativas y justas. El análisis de indicadores con esta perspectiva es esencial para conocer las desigualdades de género que puedan existir en un entorno en particular, lo que contribuye al diseño de políticas más efectivas.

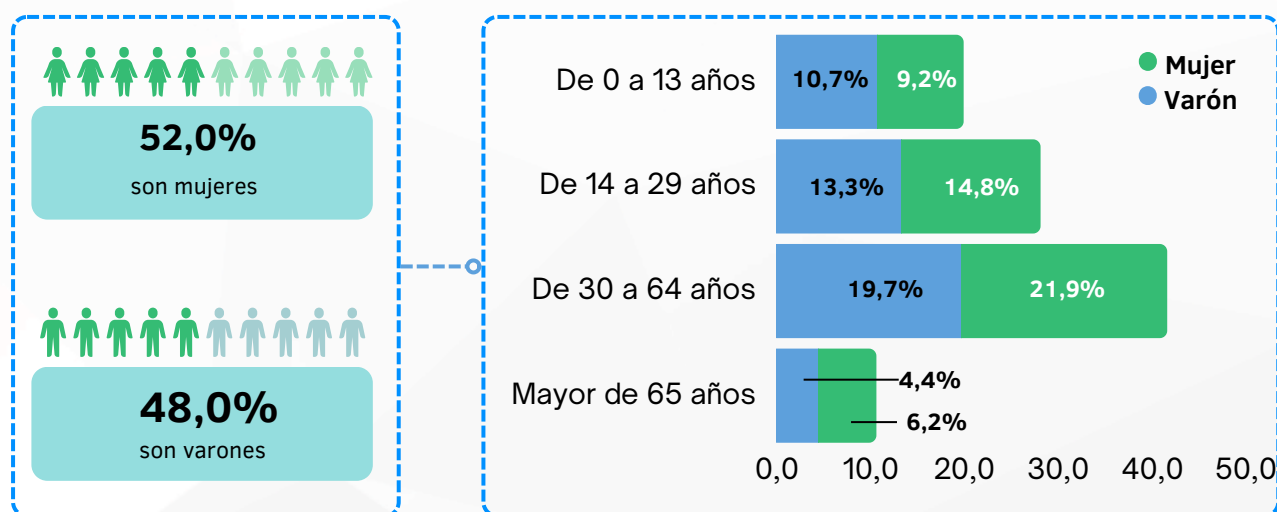
En este informe se abordan los principales indicadores demográficos, sociales y laborales de la población de Posadas desde una perspectiva de género, es decir, centrando el análisis en las disparidades que se presentan entre hombres y mujeres en estos ámbitos.

En este documento se analizan las diferencias socioeconómicas entre varones y mujeres porque los datos disponibles actualmente se limitan solamente a dichas categorías como indicadores de género. Entendiendo que esta clasificación es una simplificación que puede no abarcar completamente la diversidad de experiencias de género, reconocemos la importancia de una comprensión más completa de esta pluralidad y alentamos futuros esfuerzos de recopilación de datos que aborden de manera más integral estas dimensiones.

Población y sociedad

En primer lugar, se analiza la composición de la población de Posadas en el primer trimestre de 2024. Un aspecto destacado en este período es la presencia de una proporción significativamente mayor de mujeres, tendencia que se observa claramente cuando se desglosa la población por género y se examina en función de los grupos de edad. El mayor porcentaje de mujeres se observa en el rango de edad de 30 a 64 años, representando el 21,9% de la población total.

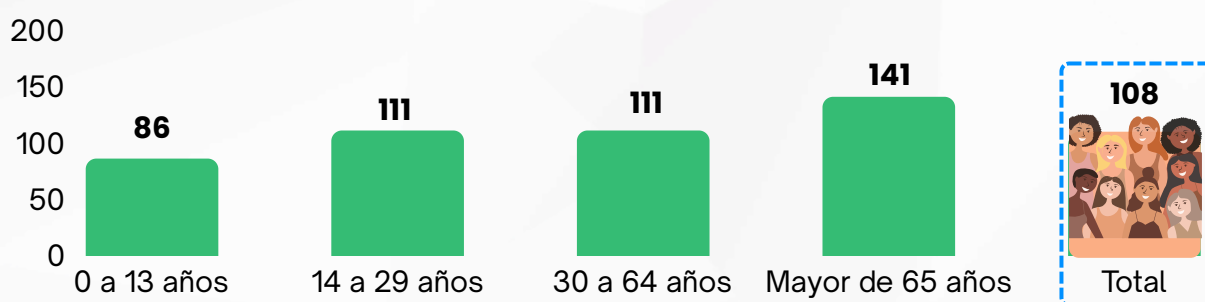
Figura 1: Estructura de la población según sexo y edad. Aglomerado Posadas. Primer trimestre 2024.



Fuente: elaboración propia en base a datos de EPH-INDEC.

En relación a esto, se presenta el resultado del índice de feminidad en Posadas, indicador que expresa el número de mujeres en relación al número de varones que conforman una población en determinado momento y se calcula como el cociente entre la cantidad de mujeres y varones, multiplicado por 100. En el primer trimestre de 2024 en Posadas había 108 mujeres por cada 100 varones. Al analizar este índice en función de los rangos de edad, se hace evidente que el mismo se incrementa conforme aumenta la edad. Ya que, por ejemplo, entre las personas de 0 a 13 años, existen 86 mujeres por cada 100 hombres, mientras que en el grupo de 65 años y más, la relación es de 141 mujeres por cada 100 varones.

Figura 2: Índice de feminidad del aglomerado Posadas según rango de edades. Primer trimestre 2024.



Fuente: elaboración propia en base a datos de EPH-INDEC.

Asimismo, resulta relevante comparar el índice de feminidad del aglomerado Posadas con los registrados en otras regiones del país. La Región Noreste (NEA), que incluye a Misiones, Chaco, Corrientes y Formosa, exhibe los valores del índice por encima en comparación con el valor registrado por el total del país (31 aglomerados urbanos). En la región NEA viven más mujeres que varones en comparación a las otras jurisdicciones. En el total país se registraron 105 mujeres por cada 100 varones. Posadas se ubicó apenas por encima de la región a la cual pertenece.

Cuadro 1: Índice de feminidad según rango de edades y regiones de Argentina. Primer trimestre 2024.

	De 0 a 13 años	De 14 a 29 años	De 30 a 64 años	Mayor de 65 años	Total general
Posadas	86	111	111	141	108
Gran Buenos Aires	93	97	105	149	105
NOA	97	99	109	145	107
NEA	92	103	113	147	109
Cuyo	95	98	106	149	106
Pampeana	97	98	106	153	107
Patagonia	94	92	100	128	99
Total País	94	98	106	149	105

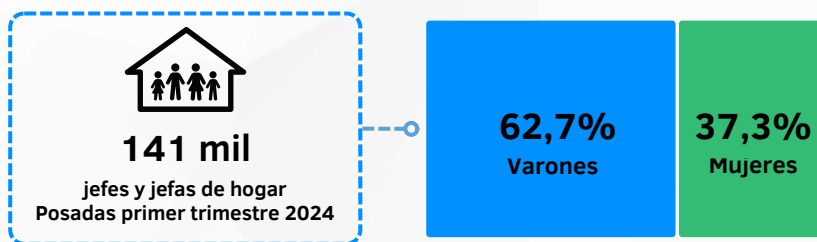
Fuente: elaboración propia en base a datos de EPH-INDEC.

Vale aclarar que los datos con los que se construye este indicador sólo incluyen un aglomerado urbano por provincia: Posadas, Gran Resistencia, Corrientes y Formosa. A su vez, en el total país sólo se consideran 31 aglomerados urbanos para este cálculo.

Considerar el sexo de la persona que ejerce la jefatura del hogar, es decir, de quien es reconocido o reconocida como tal por los demás miembros del hogar es importante porque juega un papel crucial en la toma de decisiones y la organización de la vida familiar. Esto puede ser un indicador del empoderamiento económico de las mujeres y tiene el potencial de influir en el ingreso, el acceso a recursos y la participación en la fuerza laboral de la persona de referencia. En el primer trimestre de 2024, en Posadas, se registraron más de 141 mil personas que cumplen con dichas características, lo cual representa aproximadamente el 36,4% de las personas del aglomerado.

Entre ellas, la gran mayoría eran varones. En particular, se observa que aproximadamente sólo 4 de cada 10 personas que se encontraban en esta posición eran mujeres y 6 eran varones.

Figura 3: Composición según jefatura de hogar y sexo. Aglomerado Posadas. Primer trimestre 2024.



Fuente: elaboración propia en base a datos de EPH-INDEC.

Cuadro 2: Distribución porcentual de los hogares por tipo de hogar según sexo del jefe o la jefa del hogar. Aglomerado Posadas. Primer trimestre 2024.

	Jefa de hogar mujer
Hogar extendido	17,0%
Hogar familiar nuclear	6,0%
Hogar familiar nuclear monoparental	35,7%
Hogar multipersonal	-
Hogar nuclear de pareja sola	5,3%
Hogar unipersonal	35,9%
Total general	100,0%

	Jefe de hogar varón
Hogar extendido	9,1%
Hogar familiar nuclear	47,0%
Hogar familiar nuclear monoparental	5,5%
Hogar multipersonal	0,4%
Hogar nuclear de pareja sola	19,6%
Hogar unipersonal	18,5%
Total general	100,0%

Fuente: elaboración propia en base a datos de EPH-INDEC.

Por otra parte, para completar el análisis de la jefatura de hogar, se presenta una desagregación por tipo de hogar según las definiciones brindadas por INDEC (1).

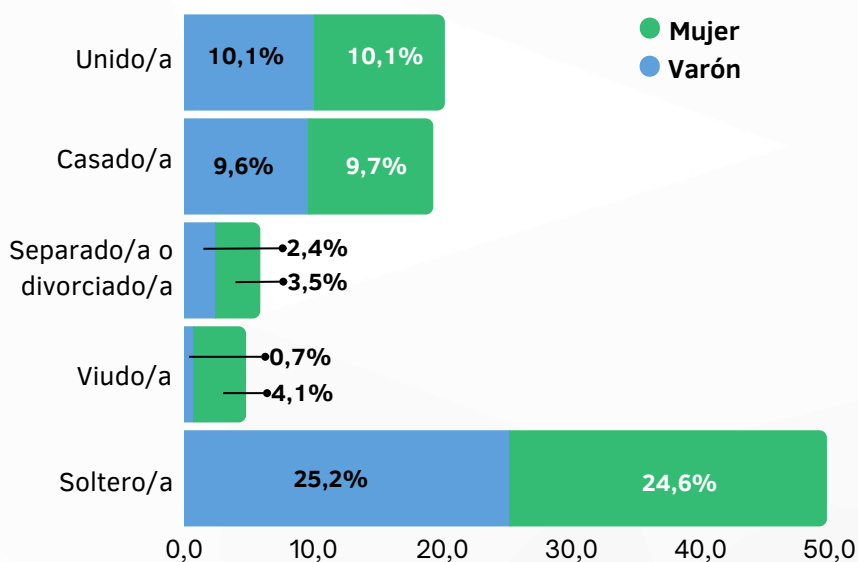
En el cuadro 2 se observa que entre los hogares con jefatura femenina, predominaban los definidos como hogares unipersonales (35,9%), es decir, aquellos integrados por una sola persona (la jefa). Seguidamente se encontraron los hogares familiares monoparentales (35,7%), compuesto por un progenitor (progenitora en este caso) e hijos, hijas y/o hijastros, hijastras.

Mientras que para el caso de los hogares con jefatura masculina, el tipo predominante era el hogar familiar nuclear (47,0%), es decir, aquellos constituidos por el jefe, su cónyuge y uno o varios hijos, hijas y/o hijastros, hijastras. En segundo lugar se encontraban los hogares nucleares de pareja sola (19,6%).

Cabe aclarar que los hogares multipersonales están constituidos por personas no emparentadas entre sí, aquellos tipificados como pareja sola son aquellos compuestos exclusivamente por un núcleo conyugal (jefe o jefa y su cónyuge) y los extendidos, también denominados compuestos, son los que están integrados por el jefe o jefa o núcleo y otros parientes no nucleares y/u otros no familiares.

La consideración de la situación conyugal, es decir, el estado civil y la relación marital de las personas, es importante al analizar indicadores de igualdad de género porque ésta puede influir en la participación de las mujeres en el trabajo remunerado y su capacidad para avanzar en sus carreras, a la vez que tiene un impacto en la posibilidad de acceso a ciertos recursos y activos. Todo esto sumado al hecho de que permite inferir información valiosa sobre aspectos relacionados a la dinámica de las responsabilidades familiares y el bienestar de las personas. Es por esto que seguidamente se analiza la situación conyugal de los habitantes de Posadas en el primer trimestre de 2024. Tal como se observa en la figura, las diferencias entre géneros existen, pero no son muy acentuadas en ninguna de las categorías.

Figura 4: Situación conyugal de la población según sexo. Aglomerado Posadas. Primer trimestre 2024.



Fuente: elaboración propia en base a datos de EPH-INDEC.

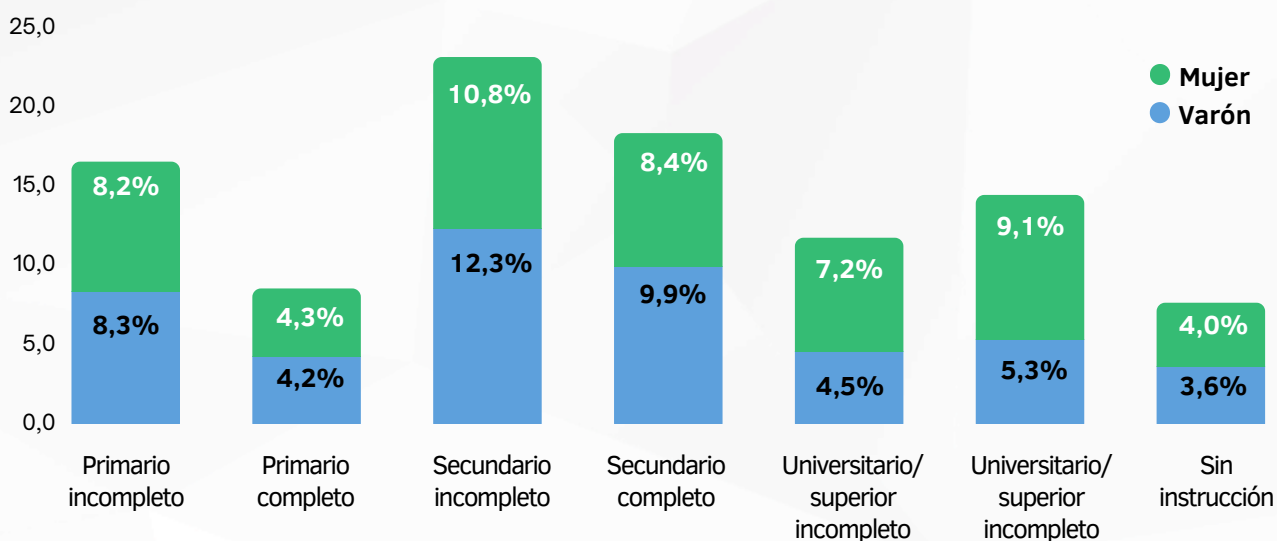
La viudez afecta de manera más marcada a las mujeres en comparación con los hombres, con tasas del 4,1% y 0,7%, respectivamente. Por otro lado, la soltería es la situación que más prevalece entre los habitantes de la ciudad y se puede ver que el porcentaje es similar entre hombres y mujeres: 25,2% y 24,6%, respectivamente.

Por otra parte, para un abordaje integral de la perspectiva de género en los indicadores sociales, es fundamental examinar el nivel educativo de la población. Esto se explica porque la educación puede influir en las oportunidades de empleo, el ingreso, el

acceso a servicios de salud y la participación cívica, lo que puede traducirse en un impacto directo en el empoderamiento económico de las mujeres.

En el primer trimestre de 2024 las personas con secundario incompleto reportaron la mayor participación dentro del total, ya que el 23,1% tenían ese nivel. En este grupo la mayoría eran varones (12,3%). Por otra parte, también se registraron personas sin nivel de instrucción (7,6%). En este caso, el grupo estaba compuesto por un porcentaje similar de varones y mujeres.

Figura 5: Nivel educativo de la población según sexo. Aglomerado Posadas. Primer trimestre 2024.



Fuente: elaboración propia en base a datos de EPH-INDEC.

Al analizar esta variable, se debe tener presente que si bien la mayoría de la población tenía hasta el nivel secundario incompleto, el 29,5% de la población de Posadas tenía menos de 18 años en el primer trimestre del 2024.

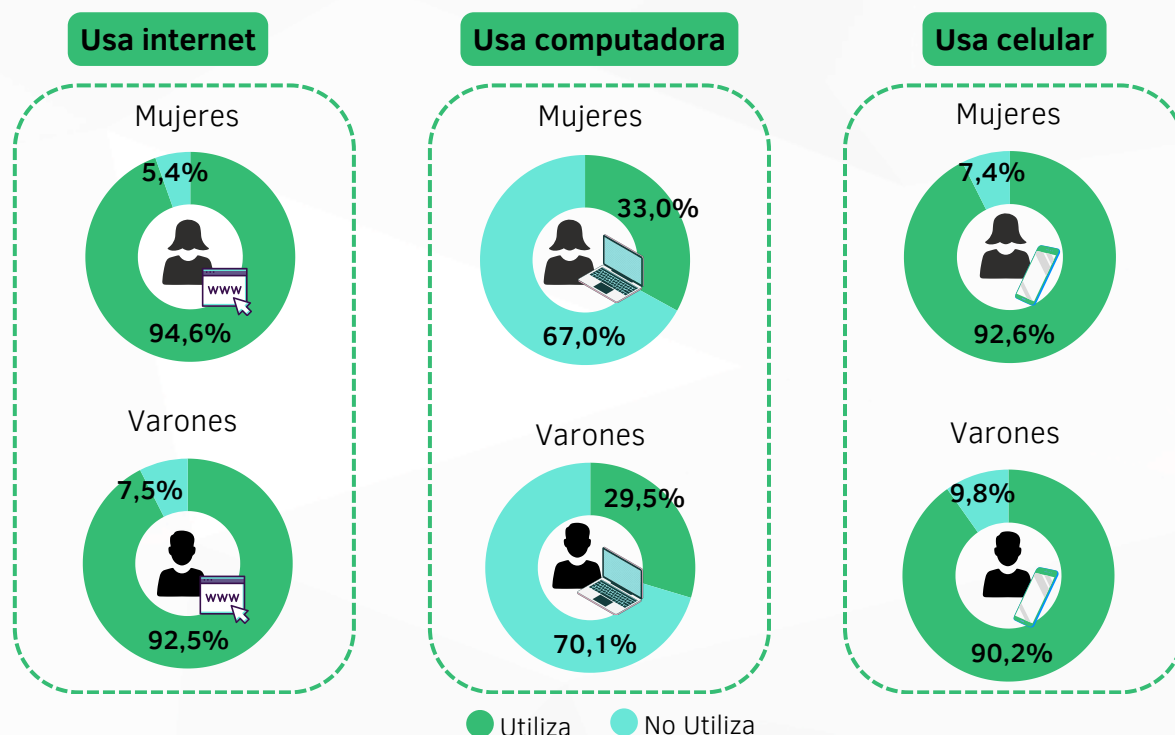
Estrechamente relacionado con la educación se encuentra el acceso y uso de las Tecnologías de la Información y la Comunicación (TIC). Según el Artículo 6 de la Ley Argentina Digital (27.078), las TIC abarcan al conjunto de recursos, herramientas, equipos, programas informáticos, aplicaciones, redes y medios que permitan la compilación, procesamiento, almacenamiento y transmisión de información, como por ejemplo voz, datos, texto, video e imágenes, entre otros. En los últimos años los organismos internacionales han identificado y subrayado la necesidad de favorecer el acceso y uso de las TIC en la sociedad y de analizarlas como un factor de desarrollo económico y de inclusión social. De esta manera, abordar la exclusión digital y promover la igualdad de género en el acceso a las herramientas digitales para la adquisición de nuevas habilidades, puede mejorar las perspectivas de empleo y la participación en la educación, y de esta manera influir en la participación económica de todas las personas.

Para indagar sobre el acceso y uso de las TIC por parte de la población de Posadas se utilizan los resultados del relevamiento del Módulo de Acceso y Uso de Tecnologías de la Información y la Comunicación (MAUTIC) que INDEC aplica en el marco de la Encuesta Permanente de Hogares (EPH) los cuartos trimestres de cada año, lo que significa que los últimos datos disponibles son los del cuarto trimestre del 2023.

En el cuarto trimestre de 2023, de los 143.799 hogares de referencia en el Aglomerado Posadas, el 53,2% contaban con una o más computadoras y en el 92,9% de los casos tenían acceso a internet. A nivel nacional (31 aglomerados urbanos), el porcentaje de hogares con computadoras ascendió a 61,0%, mientras que el 93,4% indicó que tenía acceso a internet en los tres últimos meses del 2023.

Al desagregar esa información por personas en el aglomerado Posadas, se puede observar que en todos los elementos analizados, las mujeres superan a los varones como usuarias de internet, computadora y/o celular al último trimestre de 2023. Vale aclarar que las respuestas Ns/Nr (0,2%) no se graficaron en la figura 6 por su escasa representatividad

Figura 6: Acceso a TIC's de la población según sexo. Aglomerado Posadas. Primer trimestre 2024.



Fuente: elaboración propia en base MAUTIC (EPH - INDEC).

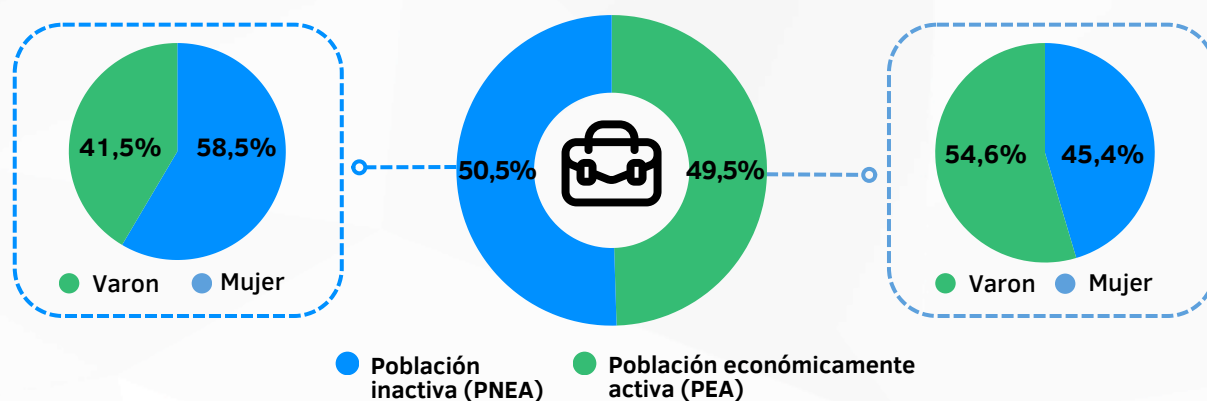
Trabajo y economía local

El mercado laboral es un lugar donde a menudo se observan desigualdades de género, por lo tanto, entender las tasas de participación laboral es fundamental para evaluar la igualdad de oportunidades en este entorno y puede ayudar a determinar si hay barreras que impiden que todas las personas accedan a las mismas oportunidades.

Sumado a esto, el mundo del trabajo también refleja las desigualdades en los roles de liderazgo y las oportunidades de ascenso. Analizar la representación de las mujeres en cargos de liderazgo es importante porque permite medir el progreso hacia la igualdad de género en las empresas y organizaciones. En definitiva, el acceso a empleos bien remunerados y oportunidades económicas contribuye al bienestar de las mujeres y a su capacidad de tomar decisiones sobre sus vidas.

En la siguiente figura se observa que en el primer trimestre de 2024 el 49,5% de la población se encontraba activa, es decir, que estaba ocupado o ocupada o está buscando activamente un trabajo. De éstos, un poco más del 45% eran mujeres.

Figura 7: Tasas de actividad e inactividad en Posadas según sexo. Aglomerado Posadas. Primer trimestre 2024.



Fuente: elaboración propia en base a datos de EPH-INDEC.

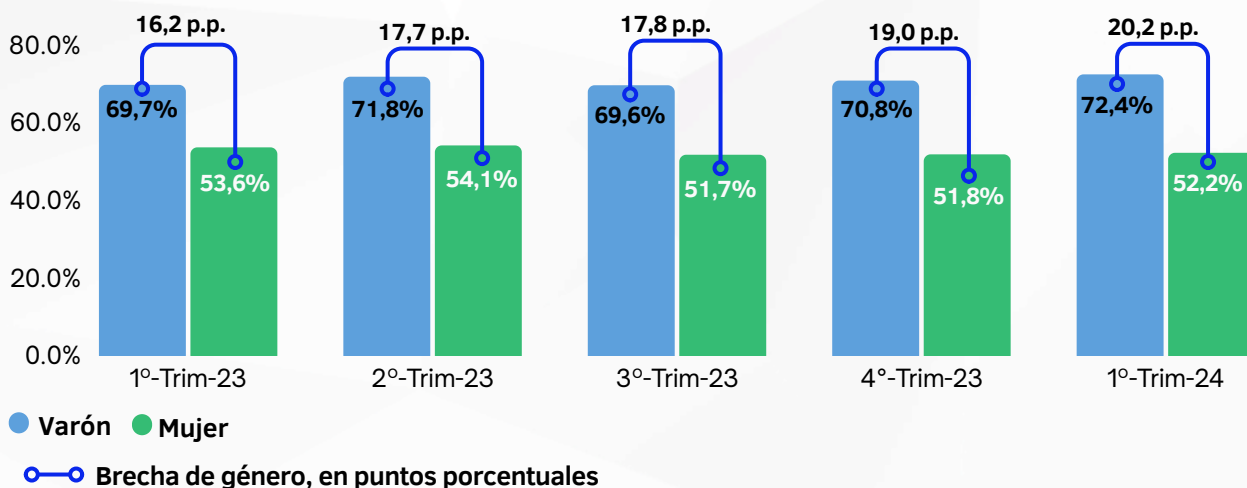
Además, se puede profundizar en el análisis al calcular las tasas del mercado laboral tomando en consideración la población mayor a 14 años y más. Se hace esta salvedad porque de acuerdo con la legislación vigente en Argentina está prohibido emplear a personas menores de 16 años. No obstante, existe una única excepción a esta regla que permite a aquellos individuos que hayan cumplido 14 años trabajar en la empresa de su padre, madre o tutor legal, siempre y cuando se trate de una jornada laboral de hasta 3 horas diarias o 15 horas semanales como máximo. Esto es así porque el Estado busca que los y las menores cumplan con sus responsabilidades escolares y desea evitar, en la medida de lo posible, que realicen tareas laborales que impliquen riesgos o que puedan afectar su salud (2).

La participación de hombres y mujeres en el mercado laboral se da en condiciones diferentes, diferencias que se expresan en las brechas de género. Una brecha de género es la distancia entre mujeres y varones con relación a cualquier indicador y se calcula como el cociente entre el dato obtenido para las mujeres y el que se obtuvo para el caso de los varones. Por lo tanto, cuanto mayor es el número que resulta de esta división, menor es la diferencia entre varones y mujeres en el aspecto analizado.

Otra forma más directa de mostrar esta brecha es considerando la diferencia entre el resultado del indicador para las mujeres y varones, expresada en puntos porcentuales.

La tasa de actividad, que mide la población económicamente activa mayor a 14 años sobre la población de referencia del aglomerado Posadas, fue de 72,4% para los varones y de 52,2% para las mujeres en el primer trimestre de 2024.

Figura 8: Evolución de la tasa de actividad de la población específica mayor a 14 años, según sexo y brecha de género. Aglomerado Posadas. Primer trimestre 2023 a primer trimestre 2024.



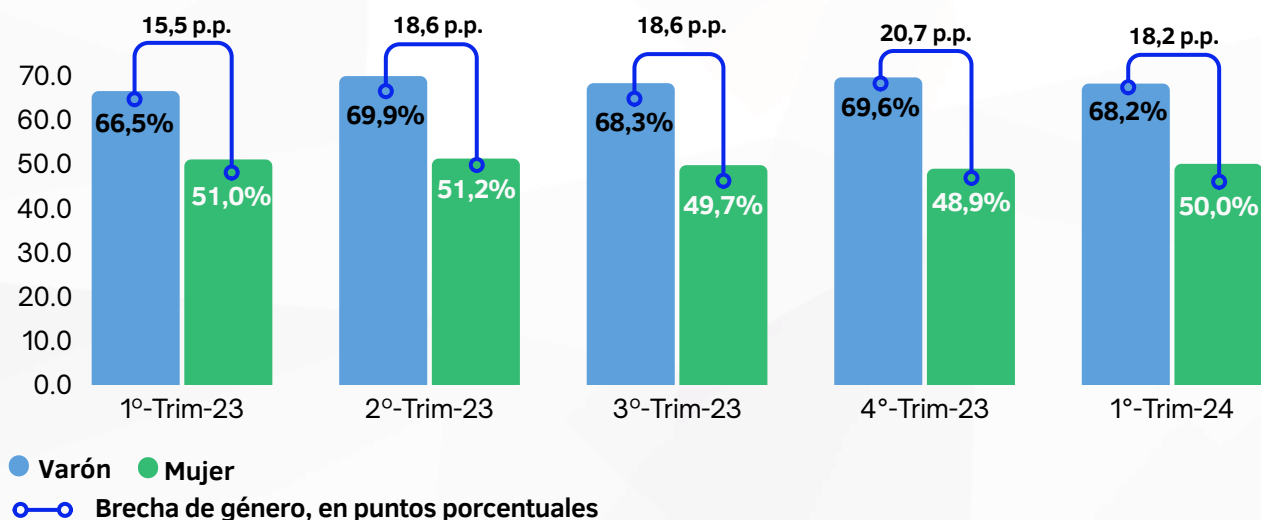
Fuente: elaboración propia en base a datos de EPH-INDEC.

La tasa de actividad de los varones aumentó 2,7 puntos porcentuales (p.p.) con respecto al mismo trimestre del 2023 y 1,6 p.p. con respecto al trimestre inmediato anterior. Por su parte, la tasa de actividad de las mujeres disminuyó 1,4 p.p. con respecto al primer trimestre del 2023 y aumentó 0,4 p.p. frente al trimestre anterior (cuarto trimestre de 2023).

Respecto a la brecha de género, en el primer trimestre de 2024 fue de 20,2 p.p., esto significa que la tasa de actividad de los varones en Posadas fue 20,2 p.p. mayor a la de las mujeres. Ello implica que las mujeres tuvieron una menor participación en la fuerza laboral de la ciudad. Esta situación se repite en todos los períodos analizados, y sumado a esto, la diferencia entre las tasas de actividad de los varones y de las mujeres se amplió respecto al trimestre anterior (cuarto trimestre de 2023) y respecto al primer trimestre del 2023.

La tasa de empleo, que mide la población ocupada sobre la población de referencia (personas mayores a 14 años) en el aglomerado Posadas fue de 68,2% para los varones y de 50,0% para las mujeres en el primer trimestre de 2024.

Figura 9: Evolución de la tasa de empleo de la población específica mayor a 14 años en el aglomerado Posadas según sexo y brecha de género. Primer trimestre 2023 a primer trimestre 2024.



Fuente: elaboración propia en base a datos de EPH-INDEC.

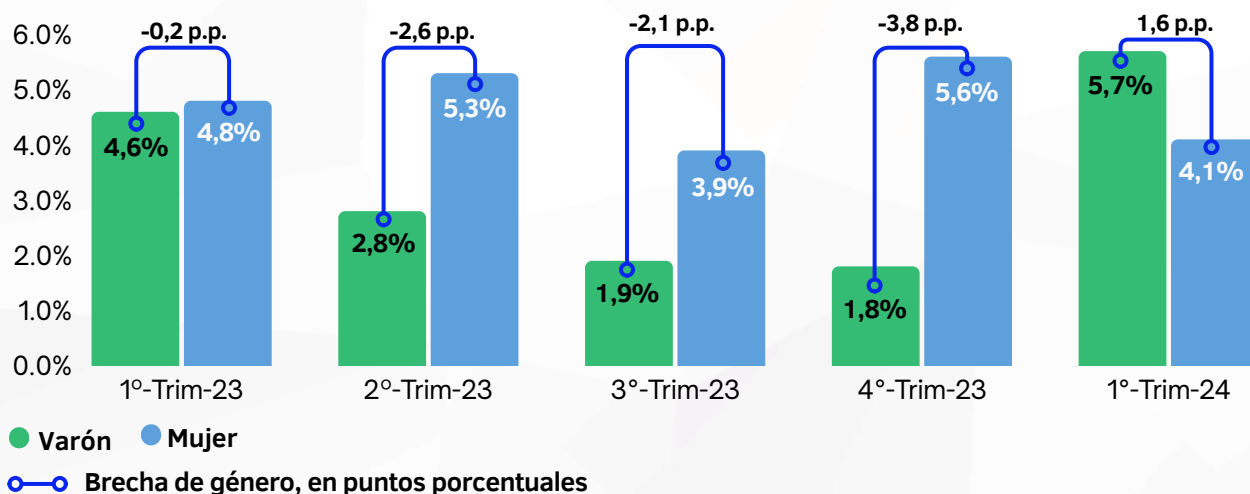
La tasa de empleo de los varones creció 1,7 p.p. con respecto al mismo trimestre del año 2023, mientras que disminuyó 1,4 p.p. con respecto al trimestre inmediato anterior. Por su parte, la tasa de empleo de las mujeres disminuyó 1,0 p.p. con respecto al primer trimestre del año 2023 pero aumentó un 1,1 p.p. respecto al cuarto trimestre del 2023.

En este caso, la brecha de género en el último trimestre alcanzó los 18,2 p.p. a favor de los empleados varones. Esta medición disminuyó en la comparación con el trimestre anterior (20,7 p.p.), pero aumentó contra el mismo período del año 2023 (15,5 p.p.).

Por último, se examinan las tasas de desocupación de la población mayor a 14 años. Este indicador se calcula como el cociente entre la cantidad de personas que no están trabajando pero que buscan activamente un empleo, sobre la población económicamente activa.

La tasa de desocupación de Posadas fue de 5,7% para los varones y de 4,1% para las mujeres en el primer trimestre de 2024. La tasa de desocupación de los varones aumentó 1,1 p.p. con respecto al mismo trimestre del año 2023 y aumentó 3,8 p.p. respecto al trimestre anterior inmediato. Por su parte, la tasa de desocupación de las mujeres disminuyó 0,7 p.p. con respecto al primer trimestre 2023, y 1,5 p.p. con respecto al cuarto trimestre del 2023.

Figura 10: Evolución de la tasa de desocupación de la población específica mayor a 14 años en el aglomerado Posadas según sexo y brecha de género. Primer trimestre 2023 a primer trimestre 2024.



Fuente: elaboración propia en base a datos de EPH-INDEC.

En la medición de enero a marzo 2024, la tasa de desocupación de las hombres superó en 1,6 p.p. a la de las mujeres, diferenciándose del trimestre inmediato anterior (cuarto trimestre de 2023), cuando la brecha de género evidenció que la tasa de desocupación de las mujeres era 3,8 p.p. superior a la medición para los varones.

Cabe mencionar que en todas las tasas que se acaban de presentar, la brecha de género fue calculada como la diferencia entre el indicador (tasa) obtenida para la población de varones y de mujeres para evitar, en la medida de lo posible, las confusiones de interpretación que pueden suscitar los valores negativos. Por las características de los datos, en el caso de las tasas de desocupación no fue posible evitar presentar valores negativos. Vale aclarar que las conclusiones vertidas en los párrafos anteriores son las mismas que se obtienen al invertir el minuendo por el sustraendo al calcular la brecha de género, pero con un resultado e interpretación inversos.

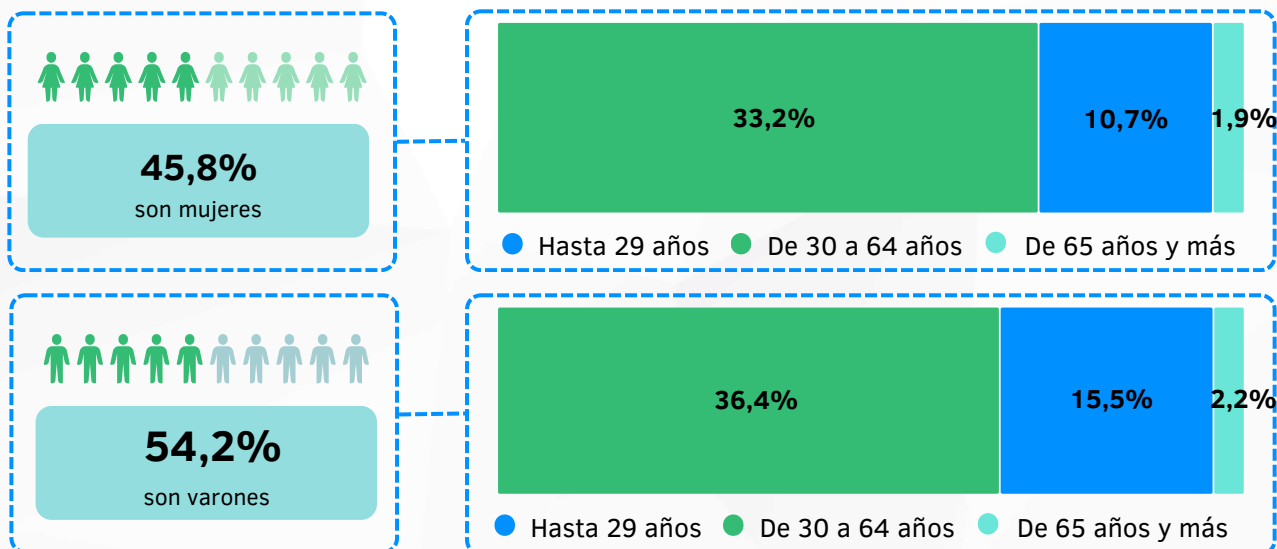
Caracterización de los ocupados y las ocupadas de Posadas

Con el fin de mejorar la comprensión de la situación y las dinámicas del mercado laboral, a continuación se analiza el número de personas empleadas desglosadas por edad y género. En el primer trimestre de 2024 más de la mitad de la población ocupada de Posadas eran varones. Cabe señalar que la cantidad de mujeres ocupadas aumentó 1,4 p.p., al compararla con el cuarto trimestre del 2023.

Respecto a la composición de los ocupados y las ocupadas según rango etario, en el caso de las mujeres la mayoría de quienes estaban ocupadas tenían entre 30 y 64 años de edad. Esta categoría también era la más numerosa en el caso de los varones.

Además, resalta el hecho de que en el período bajo análisis había varones y mujeres ocupados y ocupadas de 65 años y más, lo cual es llamativo ya que a esa edad las personas típicamente abandonan el mercado laboral.

Figura 11: Edad y sexo de los ocupados y las ocupadas. Aglomerado Posadas. Primer trimestre 2024.



Fuente: elaboración propia en base a datos de EPH-INDEC.

Al analizar la categoría ocupacional de los ocupados y las ocupadas en el primer trimestre del año 2024, el grupo de personas que son asalariadas representaron el 71,0% del total. Esta proporción presentó una disminución con respecto al primer trimestre del 2023, ya que cayó 1,6 p.p. En este grupo, la mayoría eran varones.

Seguidamente, se encuentra el grupo de personas que son cuentapropistas, los cuales representaron el 24,3% de los ocupados de este trimestre. Aquí también se observa que los hombres tienen una mayor representación. Con respecto al mismo trimestre del año anterior, la cantidad de cuentapropistas no varió.

Por último, las categorías de patrón y patrona y trabajador y trabajadora familiar sin remuneración son las de menor participación en la cantidad total de ocupados y ocupadas.

Cuadro 3: Categoría ocupacional de los ocupados y las ocupadas. Aglomerado Posadas. Primer trimestre 2024.

	Mujeres	Varones	Total
Obrero o empleado	35,8%	35,1%	71,0%
Cuenta propia	9,0%	15,3%	24,3%
Patrón	0,9%	3,7%	4,6%
Trabajador familiar sin remuneración	0,2%	-	0,2%
Total ocupados	44,6%	55,4%	100,0%

Fuente: elaboración propia en base a datos de EPH-INDEC.

Entre la población ocupada es posible distinguir entre los y asalaridos y las asalaridas y no asalaridos y no asalaridas. Quienes cobran un salario son las personas que realizan tareas en relación de dependencia para un empleador o empleadora público o privado, percibiendo una retribución monetaria por ello. Este grupo representó más del 70% de los ocupados y las ocupadas totales en el aglomerado Posadas en el primer trimestre del 2024.

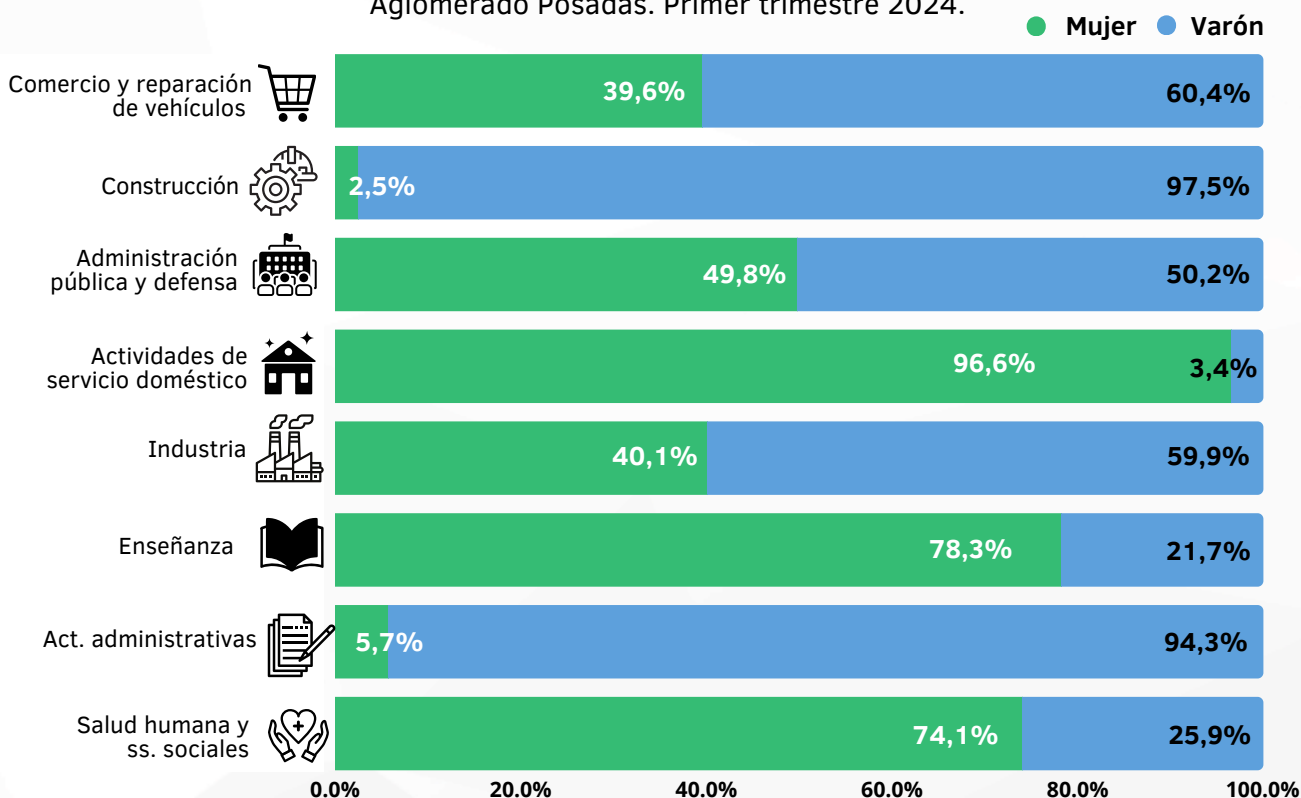
Figura 12: Asalaridos y asalaridos con y sin descuento jubilatorio. Aglomerado Posadas. Primer trimestre 2024.



Fuente: elaboración propia en base a datos de EPH-INDEC.

Dentro de este grupo, la mayoría tenía descuento jubilatorio (57,0%), de los cuales, el 28,5% eran varones y el 28,5% eran mujeres. Al comparar estos resultados con el mismo trimestre del año anterior, se observa que la proporción de asalaridos y asalaridas con descuento jubilatorio disminuyó en 1,5 p.p. (ya que en el mismo trimestre del año 2023 el 58,5% percibía este descuento).

Figura 13: Composición del empleo en las principales ramas de actividad según sexo. Aglomerado Posadas. Primer trimestre 2024.



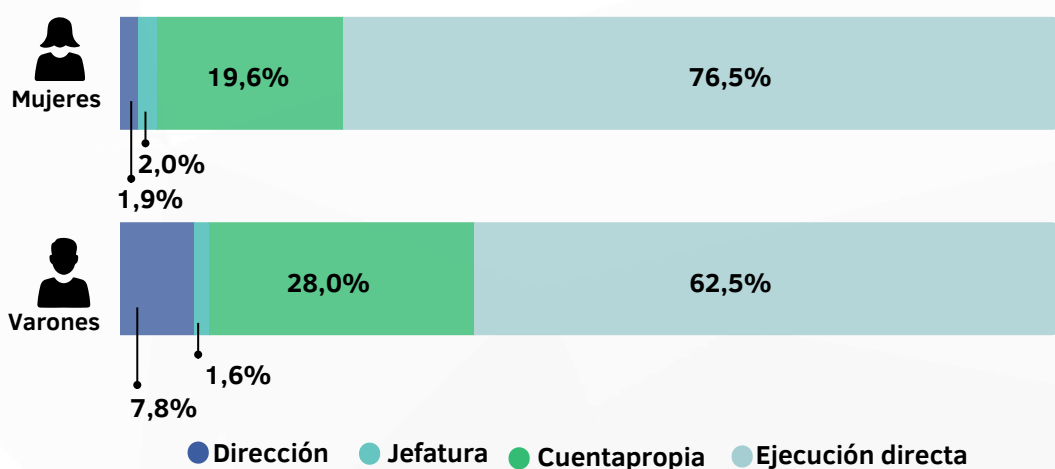
Fuente: elaboración propia en base a datos de EPH-INDEC.

Al considerar a los ocupados y ocupadas según las ramas de actividad en la que se desempeñan, se aprecia una distribución desigual de mujeres y hombres en diferentes sectores económicos. En este contexto, las mujeres tienden a estar más presentes en sectores relacionados con el cuidado y los servicios sociales, actividades que a menudo están asociadas con su rol tradicional de cuidadoras en el ámbito doméstico. Por otro lado, los hombres tienden a ocupar con mayor frecuencia posiciones en sectores más dinámicos, mejor remunerados y con niveles más altos de empleo formal.

En la figura 13, que examina la composición de las principales ramas de actividad en las que se emplea al 79,5% de los ocupados y ocupadas de Posadas en el primer trimestre de 2024, se aprecia claramente la tendencia descrita en el párrafo anterior. Así, el 96,6% las personas involucradas en actividades relacionadas con el servicio doméstico eran mujeres. Del mismo modo, la tarea de enseñanza es desempeñada mayormente por mujeres, ya que el 78,3% de las ocupadas en esta tarea eran mujeres. Esto se repite en el caso de la rama de salud, en la que el 74,1% de las ocupadas también eran mujeres.

Por el contrario, en lo que respecta a los varones, el sector de la construcción muestra una concentración casi absoluta de trabajadores varones (97,1%). Le sigue la actividad administrativa y servicios de apoyo, con un 94,3% de participación masculina. El sector de comercio y reparación de vehículos, por otra parte, está ocupado en un 60,4% por trabajadores varones. A su vez, en las actividades industriales más de la mitad de los trabajadores son varones (59,9%). Por su parte, en el caso de administración y defensa, el 50,2% de los puestos fueron ocupados por empleados varones.

Figura 14: Jerarquía ocupacional de los ocupados y las ocupadas. Aglomerado Posadas. Primer trimestre 2024.

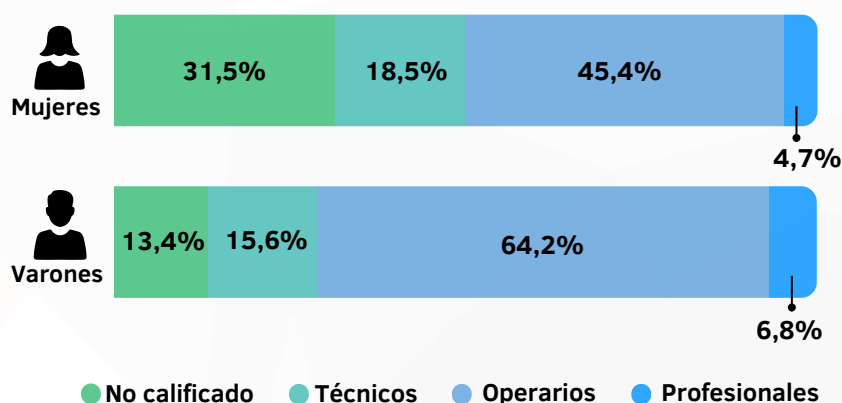


Fuente: elaboración propia en base a datos de EPH-INDEC.

La segregación vertical hace referencia a la disparidad de representación de género en diferentes niveles jerárquicos dentro de una organización. En otras palabras, a medida que se asciende en la jerarquía organizacional, la presencia de mujeres tiende a disminuir, y son menos frecuentes en roles que impliquen la toma de decisiones, es decir, de mayor autoridad y responsabilidad. Este fenómeno puede estudiarse a través de la jerarquía ocupacional, que indica las posiciones laborales en una organización en términos de su responsabilidad, remuneración y oportunidades de desarrollo profesional. Los datos publicados por INDEC (3) permiten distinguir entre directores y directoras, cuentapropistas, jefes y jefas y personas que llevan adelante tareas de ejecución directa, también llamados asalariados o asalariadas. Quienes ostentan un cargo directivo se encuentran en el punto más alto de la estructura de mando, imparten las órdenes y toman todas las decisiones. Por su parte, quienes se desempeñan como jefes o jefas transmiten y aplican las decisiones emanadas de la dirección, organizan, supervisan y controlan los procesos y personas involucradas en su ejecución. Quienes trabajan por cuenta propia no están sujetos o sujetas a una línea de mando y conjugan en su persona la ejecución de tareas, la gestión y organización de las actividades. Por último, quienes trabajan en puestos de ejecución directa realizan los trabajos sin decisión o control sobre personas o procesos.

Tal como se aprecia en la figura anterior, las posiciones de mayor prestigio y compensación (dirección y jefatura) tienen una mayor participación entre los varones ocupados: 9,4% de los ocupados en Posadas en el primer trimestre del año 2024 eran varones en cargos directivos, 3,1 p.p. más que en el primer trimestre de 2023 (6,3% de los directores eran ocupados varones). Mientras, dicho valor alcanza el 3,9% para el caso de las ocupadas mujeres, el cual al compararlo con respecto al primer trimestre del 2023 aumentó 1,1 p.p. En ese periodo, el 2,8% de las ocupadas mujeres ejercían cargos directivos en sus trabajos.

Figura 15: Calificación ocupacional de los ocupados y las ocupadas. Aglomerado Posadas. Primer trimestre 2024.



Fuente: elaboración propia en base a datos de EPH-INDEC.

Por otro lado, al analizar a los ocupados y las ocupadas según su calificación ocupacional, se aprecia que en el primer trimestre de 2024 la tasa de empleo más alta para cada género correspondía al grupo de personas calificadas como operarios. Dicha tasa fue mayor para el caso de los varones.

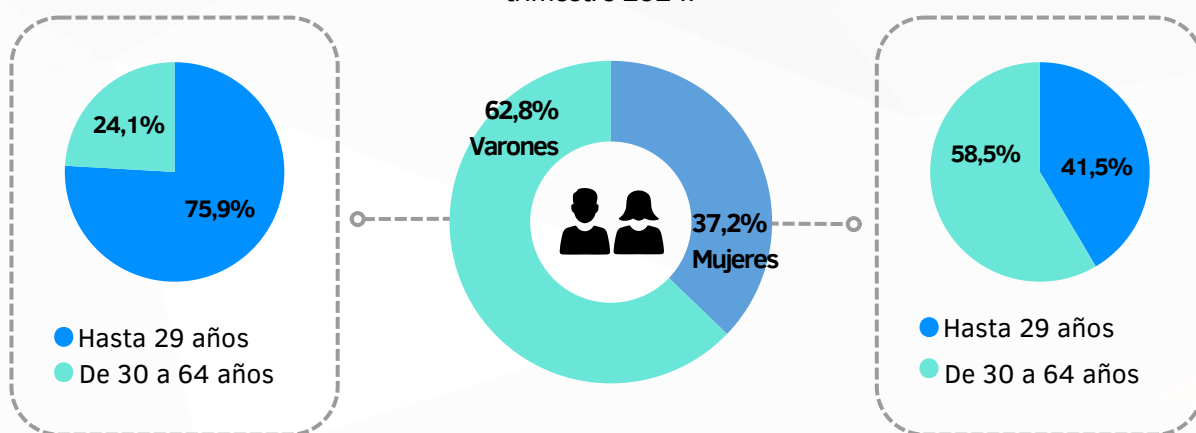
Al comparar estos valores con los del primer trimestre de 2023, el porcentaje de operarias mujeres disminuyó 1,5 p.p., y para el caso de los varones se observó un crecimiento de 6,7 p.p. Por otra parte, los grupos que presentaron las menores tasas de empleo fueron los profesionales. Al comparar estos resultados con los registros del primer trimestre del 2023, se observa que la tasa de profesionales varones creció 1,0 p.p. y para el caso de mujeres disminuyó en 2,6 p.p.

Caracterización de los desocupados y desocupadas de Posadas

En el primer trimestre 2024 la tasa de desempleo de Posadas alcanzó el 5,0%. Dentro de este grupo, el 62,8% eran varones y el 37,2% eran mujeres. Respecto al primer trimestre 2023, la proporción de mujeres desempleadas disminuyó 10,1 p.p., por lo que la de varones aumentó en la misma proporción.

A su vez, la mayoría de los desocupados y las desocupadas tenían hasta 29 años (63,1% del total). Esta proporción es mayor entre los varones (ya que el 75,9% de los desocupados tenía hasta 29 años, mientras que el 41,5% de las mujeres desocupadas tenía hasta 29 años).

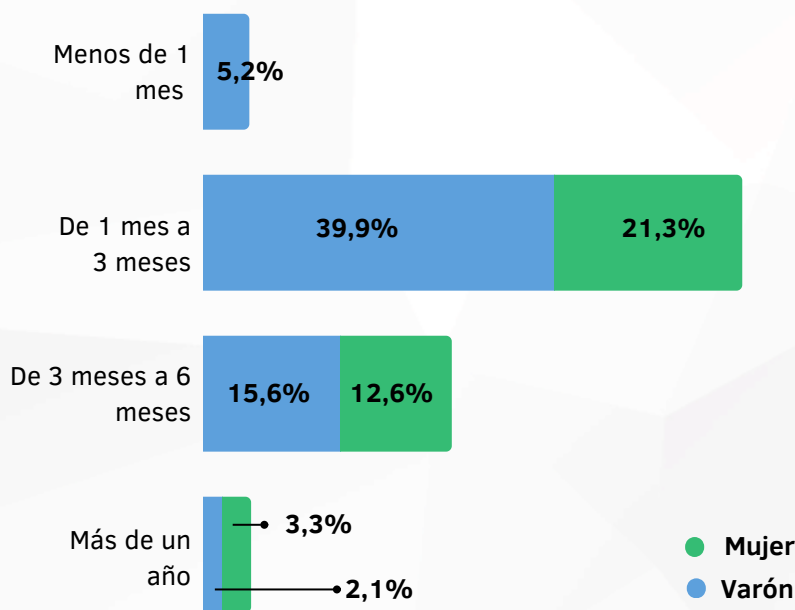
Figura 16: Edad y sexo de los desocupados y las desocupadas. Aglomerado Posadas. Primer trimestre 2024.



Fuente: elaboración propia en base a datos de EPH-INDEC.

De las personas desempleadas en el primer trimestre 2024 en Posadas, se observa que en el período de referencia de la encuesta, el 61,2% de los desocupados y las desocupadas buscó un nuevo empleo durante 1 a 3 meses y la mayor proporción de ellos eran varones.

Figura 17: Búsqueda de empleo de los desocupados y las desocupadas. Aglomerado Posadas. Primer trimestre 2024.



Asimismo, dentro del grupo de desocupados y desocupadas que buscaron empleo durante los últimos 3 y hasta 6 meses, se observa que los hombres eran más (15,6%).

Por su parte, el grupo de los desocupados y desocupadas que buscaron trabajo más de un año, se componía en un 3,3% por mujeres, y en un 2,1% por varones.

Fuente: elaboración propia en base a datos de EPH-INDEC.

Economía local

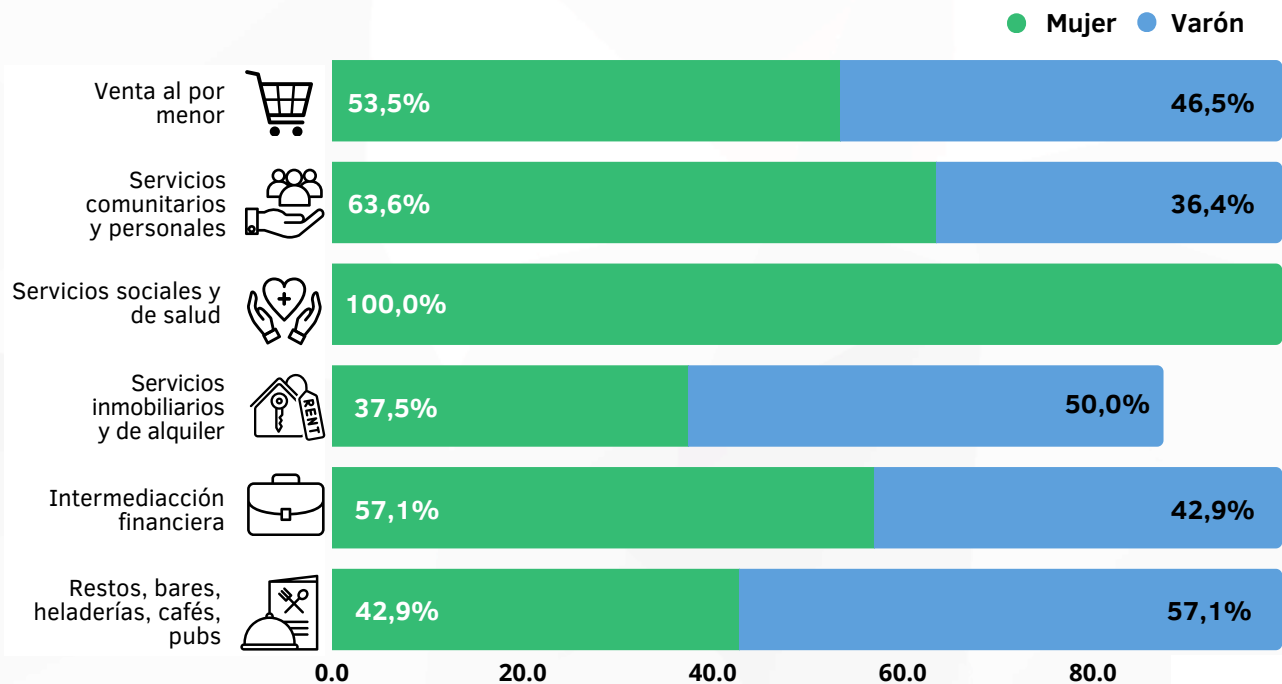
La economía local es vital para el bienestar de una comunidad y contribuye a su desarrollo económico, empleo, infraestructura y calidad de vida de los habitantes de la ciudad. Es por eso que seguidamente se examinan el género de los y las titulares de los certificados de habilitaciones municipales otorgados para altas comerciales en Posadas. Esto permite conocer de manera más precisa el dinamismo económico de la ciudad y su capacidad para fomentar el emprendimiento y la actividad empresarial. En el primer trimestre del año 2024, el 85,1% de las altas comerciales corresponden a emprendimientos representados por una persona física y el porcentaje restante eran gestionados por personas jurídicas.

Dentro del primer grupo, el 42,9% de las titulares de los certificados de habilitación eran mujeres. En el siguiente gráfico se puede observar cómo se distribuyen los y las titulares varones y mujeres de nuevos negocios y sucursales de la ciudad en los principales rubros económicos declarados.

En primer lugar, es destacable que el total de los certificados de altas comerciales gestionados en el primer trimestre del año en el rubro de servicios sociales y de salud estaban a nombre de mujeres. Lo opuesto sucedió con los certificados de habilitación de restos, bares y pubs, en el que el 57,1% fue tramitado por varones.

Por su parte, en las actividades de servicios comunitarios y personales, e intermediación financiera las mujeres superaron a los varones como titulares de nuevos negocios en la ciudad. En el caso de los servicios sociales y de salud, la totalidad de las altas comerciales fueron realizadas por mujeres.

Figura 18: Composición de las altas comerciales según sexo del o la titular para las principales ramas de actividad. Posadas. Primer trimestre 2024.

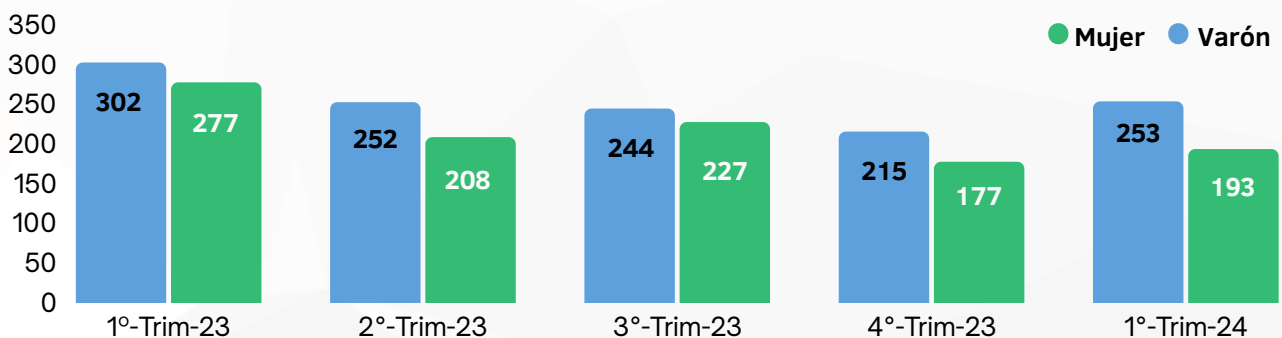


Fuente: elaboración propia según datos de la Dirección de Habilitaciones de la Municipalidad de Posadas.

En otro orden de cosas, pero relacionado al rol de las mujeres en la comunidad, examinar la cantidad de nuevos patentamientos de automóviles a nombre de mujeres puede ser un indicador relevante al analizar datos con perspectiva de género debido a su impacto en la independencia, la movilidad, el acceso a oportunidades laborales, la seguridad, el cuidado y las responsabilidades familiares, el acceso a servicios y recursos alejados de su entorno habitual y la inclusión económica y social de las mujeres.

Tal como se observa en la figura 19, la cantidad de autos nuevos inscriptos en los registros habilitados en Posadas a nombre de titulares varones es mayor que la cantidad de patentamientos con titulares mujeres en todos los trimestres analizados. De esta manera, la mayor diferencia se registró en el primer trimestre de 2024, cuando los varones registraron 60 automóviles más que las mujeres en la ciudad.

Figura 19: Evolución de cantidad de patentamientos en Posadas según sexo del o la titular del vehículo. Primer trimestre 2023 - primer trimestre 2024.



Fuente: elaboración propia en base a datos de DNRPA.

Notas

(1) Glosario del Instituto Nacional de Estadísticas y Censos (INDEC). Consultado al 21/10/2023. Sitio web: <https://www.indec.gov.ar/indec/web/Institucional-Indec-Glosario>

(2) Ministerio de Justicia y Derechos Humanos de la Nación Argentina. Consultado el 24/10/2023. Sitio web: <https://www.argentina.gob.ar/justicia/derechofacil/leysimple/trabajo-infantil#:~:text=El%20trabajo%20de%20las%20personas,horas%20diarias%20o%2015%20semanales.>

(3) Clasificador Nacional de Ocupaciones (INDEC). Consultado el 31/10/2023. Sitio web: https://www.indec.gov.ar/ftp/cuadros/menusuperior/clasificadores/definiciones_conceptuales_cno.pdf